

MAS Blatensko
STRATEGIE LEADER NA OBDOBÍ 2007 – 2013

1. Pracovní verze

Obsah:

1.	Vymezení tématu a cílů	7
1.1	Dosavadní podněty pro rozvoj mikroregionu	7
1.1.1	Program rozvoje mikroregionu	7
1.1.2	Strategie rozvoje pro LEADER ČR	7
1.1.3	Strategie rozvoje LEADER +	7
1.2	Hlavní téma strategie LEADER pro plánovací období 2007-13	8
1.2.1	Výchozí podmínky	8
1.2.2	Hlavní téma strategie.....	9
2.	Analýza území.....	10
2.1	Představení regionu.....	10
2.2	Přírodní prostředí.....	12
2.2.1	Reliéf	12
2.2.2	Klima.....	12
2.2.3	Vodní toky a plochy	14
2.2.4	Vegetační kryt.....	15
2.2.5	Fauna.....	16
2.2.6	Chráněná území	17
2.2.6.1	Zvláště chráněná území	17
2.2.6.2	Natura 2000	19
2.2.7	Územní systém ekologické stability (ÚSES).....	20
2.2.7.1	Nadregionální ÚSES	20
2.2.7.2	Regionální ÚSES	21
2.3	Vývoj osídlení a sídelní struktury.....	22
2.3.1	Historie území.....	22
2.3.2	Vývoj osídlení.....	22
2.4	Demografická situace.....	23
2.4.1	Obyvatelstvo	23
2.5	Ekonomická základna a trh práce	29
2.5.1	Zaměstnanost	29
2.5.2	Zemědělství, lesnictví, rybářství.....	30
2.5.2.1	Zemědělství.....	30
2.5.2.2	Rybníkářství.....	31
2.5.2.3	Lesnictví	31
2.5.3	Průmysl, stavební výroba	32
2.5.4	Služby.....	32
2.5.5	Statistické údaje	32
2.5.6	Nezaměstnanost	33
2.5.6.1	Dlouhodobý trend.....	33
2.5.6.2	Nezaměstnanost v letech 2005.....	34
2.5.6.3	Nezaměstnanost v roce 2006	35
2.5.7	Bydlení	36
2.5.8	Občanská vybavenost	38
2.5.8.1	Školství.....	39
2.5.8.2	Zdravotní a sociální služby.....	40
2.5.8.3	Možnosti kulturního využití.....	41
2.5.8.4	Obchod, služby, stravování.....	41
2.5.9	Cestovní ruch	44
2.5.10	Doprava	45
2.5.11	Technická infrastruktura.....	46
2.6	Životní prostředí	47

2.6.1	Ovzduší.....	47
2.6.2	Kvalita vod	51
2.6.3	Staré ekologické zátěže	52
2.6.4	Odpady	52
2.6.5	Obnovitelné zdroje energie.....	53
2.6.6	Dřevní odpad (DO)	53
2.6.7	Sláma.....	54
2.6.8	Biomasa celkem.....	55
2.6.9	Technický potenciál biomasy	55
3.	Vyhodnocení dosavadních koncepcí	56
3.1	Příslušnost regionu.....	56
3.2	Realizované programy v oblasti	56
3.2.1	Program obnovy venkova.....	56
3.2.2	Předvstupní fondy	56
3.3	Realizované projekty	57
4.	Analýza silných a slabých stránek	58
5.	Vize	60
6.	Strategie řešení	61
7.	Opatření rozčleněná podle os a priorit programu.....	62
7.1	Priorita I. Zhodnocení místní produkce a podpora nezemědělského podnikání.....	62
7.1.1	Opatření 1.1. Zachování a rozvoj řemeslných tradic.....	62
7.1.2	Opatření 1.2. Podpora aktivit pro cestovní ruch	63
7.2	Priorita II – Obnova a rozvoj venkovských sídel Blatenska	64
7.2.1	Opatření 2.1. – Rozvoj vesnic.....	65
7.3	Priorita III – Přenos informací.....	66
7.3.1	Opatření 3.1. – Přenos informací	66
7.3.2	Opatření 3.2 – Vzdělávání.....	67
8.	Realizace strategie	69
8.1	Organizace řízení.....	69
8.2	Zveřejnění Strategie.....	71
8.3	Realizace Strategie.....	71
8.3.1	Postup vyhlašování a náležitosti výzvy	71
8.3.2	Administrace příjmu projektů.....	71
8.3.3	Součinnost SZIF.....	72
8.4	Postup výběru projektů	72
8.4.1	Postup při hodnocení a výběru projektů	72
8.4.2	Kritéria přijatelnosti žadatele, projektu	72
8.4.3	Výběrová kritéria	72
9.	Forma a výše podpory podle typu příjemců	73
9.1	Forma podpory	73
9.2	Výše podpory	73
10.	Finanční zdroje, finanční plán	73
10.1	Plán relativního rozdělení prostředků na realizaci Strategie	73
10.2	Plán relativního rozdělení prostředků podle zdrojů	74
10.3	Plán relativního rozdělení prostředků v jednotlivých letech	74

11.	Popis monitorování a hodnocení, kritéria a kvantifikované ukazatele	74
11.1	Monitorování.....	74
11.1.1	Způsob monitorování	74
12.	Harmonogram, kontrolní činnost	75
12.1	Předpoklady pro časovou posloupnost realizace Strategie.....	75
12.2	Kontrolní činnost	76
12.2.1	Kontrolní systém Místní akční skupiny Svazku obcí Blatenska	76
12.2.2	Kontrolní činnost	76

Seznam graf.ů analýzy:

Graf 1 – Klimadiagram	14
Graf 2 - Dlouhodobý vývoj obyvatel v mikroregionu Blatensko	24
Graf 3 – Přirozený a migrační pohyb obyvatelstva 1993 - 2003	25
Graf 4 - Strom života obyvatelstva mikroregionu Blatensko	26
Graf 5 – Podíl obyvatelstva ve věkových kategoriích.....	27
Graf 6 - Vzdělanostní struktura podle velikostní kategorií obcí (2001).....	28
Graf 7 - Míra nezaměstnanosti v letech 1997 - 2005 (k 31.12.)	34
Graf 8 - Míra nezaměstnanosti v regionu v roce 2005 v porovnání s okresem, krajem a ČR	35
Graf 9 - Nezaměstnanost v regionu roce 2006 v porovnání s okresem, krajem a ČR.....	36
Graf 10 - Primární spotřeba paliv a energie v řešeném území.....	48

Seznam tabulek analýzy:

tabulka č. 1 - Obce mikroregionu v rámci MAS	10
tabulka č. 2 - Nadmořská výška jednotlivých obcí	12
tabulka č. 3 - Průměrná teplota vzduchu	13
tabulka č. 4 - Teplotní charakteristiky	13
tabulka č. 5 - Průměrný úhrn srážek.....	13
tabulka č. 6 - Srážkové charakteristiky.....	14
tabulka č. 7 - Struktura půdy.....	16
tabulka č. 8 - Struktura zemědělské půdy.....	16
tabulka č. 9 - Doložitelné stáří obcí Blatenska	22
tabulka č. 10 - Současná sídelní struktura v porovnání s roky 1970 a 1980.....	23
tabulka č. 11 – Dlouhodobý vývoj počtu obyvatel	24
tabulka č. 12 - Pohyb obyvatelstva v letech 1993 – 2004	24
tabulka č. 13 - Důsledek pohybu obyvatelstva v letech 1993 – 2004	25
tabulka č. 14 – Věkové kategorie obyvatelstva obcí mikroregionu	26
tabulka č. 15 - Věkové indexy v porovnání s okresem, krajem a ČR, 2001	27
tabulka č. 16 - Vzdělanostní struktura obcí mikroregionu	28
tabulka č. 17 - Porovnání vzdělanostní struktury v %	28
tabulka č. 18 - Ekonomická aktivita podle odvětví.....	29
tabulka č. 19 - Pracovní místa 2001	30
tabulka č. 20 - Vykazovaná míra nezaměstnanosti v letech 1997-2005 v % (k 31.12.).....	33
tabulka č. 21 – Domovní fond (2001)	36

tabulka č. 22 - Domy podle období výstavby	37
tabulka č. 23 - Domovní fond podle vlastnictví (2001).....	37
tabulka č. 24 - Bytový fond (2001)	37
tabulka č. 25 - Kvalitativní ukazatele bytového fondu	38
tabulka č. 26 - Porovnání velikostních ukazatelů bytového fondu	38
tabulka č. 27 - Mobilita žáků, studentů a učňů (2001)	39
tabulka č. 28 - Základní školy.....	40
tabulka č. 29 - Současné kapacity obchodu a služeb.....	42
tabulka č. 30 - Restauriční zařízení	43
tabulka č. 31 Cyklotrasy na území Blatenska	46
tabulka č. 32 - Charakteristika inženýrských sítí v obcích	47
tabulka č. 33 - Emise v ovzduší Blatenska	47
tabulka č. 34 - Průměrné roční hodnoty emisí za rok 2004 uvádí následující tabulka	48
tabulka č. 35 - Druhy užívaných paliv v jednotlivých sektorech	48
tabulka č. 36 - Emise ze stacionárních zdrojůEmise ze stacionárních zdrojů.....	49
tabulka č. 37 - Vybavenost domů z hlediska ekologického vytápění.....	50
tabulka č. 38 - Vybavenost domů z hlediska napojení na vodohospodářskou infrastrukturu.....	51
tabulka č. 39 - Zhodnocení dřevního odpadu místních výrobců	53
tabulka č. 40 - Bilance disponibilní řepkové slámy pro energetické účely	54
tabulka č. 41 - Bilance disponibilního obilí pro energetické účely	54
tabulka č. 42 - Celková bilance biomasy	55
tabulka č. 43 - Technický potenciál biomasy	55
tabulka č. 44 - příklad využití biomasy pro vytápění obce Lnáře	55

Základní údaje:**1. Předkladatel strategie:**

Název subjektu:	Místní akční skupina Svazku obcí Blatenska, o.p.s.
Adresa sídla:	J.P.Koubka č. 4, 388 01 Blatná
Právní statut:	obecně prospěšná společnost
Zapsaná:	V rejstříku obecně prospěšných společností vedeném u Krajskou soudu v Českých Budějovicích v oddílu O, vložce číslo 100 pod č. F 16789/2004
IČO:	26081822

2. Profesionální poradce při zpracování strategie

Název subjektu:	REDI-regionalistika, ekologie, developing, investice spol.s r.o
Sídlo společnosti:	Západní 22/1779, 360 01 Karlovy Vary
Pobočka společnosti:	Na tržišti 177, 388 01 Blatná

**TATO STRATEGIE VZNIKLA V RÁMCI PROJEKTU
„ZHODNOCENÍ MÍSTNÍ PRODUKCE BLATENSKA“
- REGISTRAČNÍ ČÍSLO CZ 05.1.04/2.1.00.1/0773**

Spolufinancovaného z Opatření 2.1. Posílení přizpůsobivosti a rozvoje venkovských oblastí - 2.1.4
Rozvoj venkova (LEADER+)

1. Vymezení tématu a cílů

1.1 Dosavadní podněty pro rozvoj mikroregionu

1.1.1 Program rozvoje mikroregionu

Základní rozvojové rysy mikroregionu Blatensko byly stanoveny v Programu sociálního a ekonomického rozvoje Blatenska zpracovaného v roce 1999. Aktualizovaný rozvojový program zpracovaný v roce 2006 stanovil globální cíle pro plánovací období 2007 – 2013 v oblastech:

Oblast	Globální cíl
Hospodářský rozvoj	Rozvíjení tradičních výrobních odvětví a služeb
	Využití cestovního ruchu pro hospodářský rozvoj mikroregionu
Sociální rozvoj	Zlepšovat životní podmínky a kvalitu života obyvatelstva
	Vrátit mladou generaci na venkov
Technická infrastruktura	Vybavení inženýrskými sítěmi jako základní rozvojový předpoklad
	Zkvalitnění dopravních komunikací
Trvale udržitelný rozvoj venkova	Oživení venkova
	Ochrana životního prostředí, přírody a krajiny

1.1.2 Strategie rozvoje pro LEADER ČR

Záměr strategie pro investiční program LEADER ČR byl sestaven na téma „Zhodnocení přírodních a kulturních zdrojů“ s hlavními cíli:

Oblast	Globální cíl
Příroda a kulturní zdroje Blatenska	Podpora turistického ruchu
	Protipovodňová opatření
	Rozvoj alternativního zemědělství
	Podpora ochrany životního prostředí

1.1.3 Strategie rozvoje LEADER +

Strategie pro LEADER + v plánovacím období 2004 – 2006 byla orientovaná na téma „Zvyšování přidané hodnoty místních produktů, lepší přístup na trh a lepší marketing pro místní produkty malých výrobců“.

Naplněním strategie byl sledován dlouhodobý cíl záchrany lidového řemesla a odbytu řemeslných produktů současným použitím tradičních forem (trhy, lidové jarmarky, zpřístupněním řemeslných dílen, veřejnými ukázkami výroby) a nových forem moderního marketingu (společná internetová nabídka, účinná propagace).

Oblast	Globální cíl
Zhodnocení místní produkce	Zachování a rozvoj řemeslných tradic
	Zlepšování podmínek pro podnikání
	Uplatnění marketingových metod
	Rozvoj alternativních výrobních činností

1.2 Hlavní téma strategie LEADER pro plánovací období 2007-13

1.2.1 Výchozí podmínky

Místní akční skupina byla založena na pevných základech vytvořených v rámci Svazku obcí Blatenska, který sdružuje obce v severozápadní části okresu Strakonice. Území je řídkěji osídleno, než zbytková část okresu, sídla jsou velmi atomizovaná se silným centrem, jež tvoří obec s rozšířenou působností – město Blatná. Ostatní obce jsou typickými venkovskými sídly zatíženými slabou ekonomickou situací, nezaměstnaností, vylidňováním obyvatel, nepříznivou strukturou obyvatelstva, slabou tvorbou pracovních míst a nedostatečnou sociální a technickou infrastrukturou.

Naopak spravují odkaz minulosti v množství kulturních a především přírodních bohatství, umění tradičních řemesel nezatížených globalizací trhů, disponují větší soudržností a nadšením.

Obce mikroregionu Blatenska historicky spojuje příslušnost k obvodu tzv. soudního okresu Blatenského, který byl stanoven složitým historickým vývojem teritorií bývalých panství Ináňské, blatenské a menší panství bratronické, čekanické, dožické a lažanské. Blatensko bylo okresem zemědělským, v němž většinu půdy zabíraly pole, louky a pastviny, lesy pokrývaly víc než 25% krajiny, rybníky zaujímaly téměř 5% plochy. Na počátku 19. století zde bylo přes 500 rybníků, během dvou století jich bylo asi 130 zrušeno.

Historická podstata, obdobný reliéf, řídkší sídelní struktura a produkční zaměření odlišuje obce Blatenska od zbytkové části okresu Strakonice. Sídla, která prošla po roce 1990 dezintegrační vlnou, získala sice samostatnost, ale též možnost společného postupu při plánování rozvoje daného území. Blatensko tak bylo jedním z prvních mikroregionů, které pořizovalo již v roce 1998 svůj společný rozvojový program, aby tak deklarovalo zájem na prosperitě území založené na podkladě partnerství veřejného a soukromého sektoru.

Mikroregion Blatensko charakterizuje především krajina s rybníky. Produkční zaměření venkovských sídel patřilo v minulosti vedle zemědělství i drobnému řemeslu. Některá drobná řemesla či krajové originality produkující dřívější malovýrobci již zanikla nebo jejich nositelé již jsou v důchodovém věku a nemají následovníky. S hledáním nových produkčních možností dané lokality je účelné zachování, obnova a následné uchování zde tradiční výroby, hledáním následovníků, podporou výroby a následného odbytu pomocí moderních marketingových prostředků. Napomáhá zde změna životního stylu městského obyvatelstva, které se vrací k přírodě, vrací se k lidovým tradicím.

S vědomím svých šancí a nutné spolupráce všech aktérů na svém území a se aktivně zapojili do endogenního způsobu dalšího rozvoje za přispění nabízených finančních možností po vstupu České republiky do evropských struktur.

Logickým vyústěním předchozích strategií LEADER (LEADER+, LEADER ČR), které nebyly zcela naplněny, je orientace rozvoje na území Svazku obce, realizovaná v rámci partnerství aktéry z veřejného či soukromého sektoru, na zkvalitnění životních podmínek ve venkovských obcích, diverzifikace hospodářství s orientací na tradiční řemeslnou výrobu, zhodnocení přírodního a kulturního odkazu předků, jeho šetrné využití jako potenciálu pro cestovní ruch se zachováním pro generace následující.

1.2.2 Hlavní téma strategie

ZLEPŠOVÁNÍ KVALITY ŽIVOTA VE VENKOVSKÝCH OBLASTECH A DIVERZIFIKACE HOSPODÁŘSTVÍ VENKOVA.

Téma strategie vychází z podmínek IV. osy Programu rozvoje venkova pro plánovací období 2007 – 2013 v rámci Společné zemědělské politiky EU.

2. Analýza území

2.1 Představení regionu

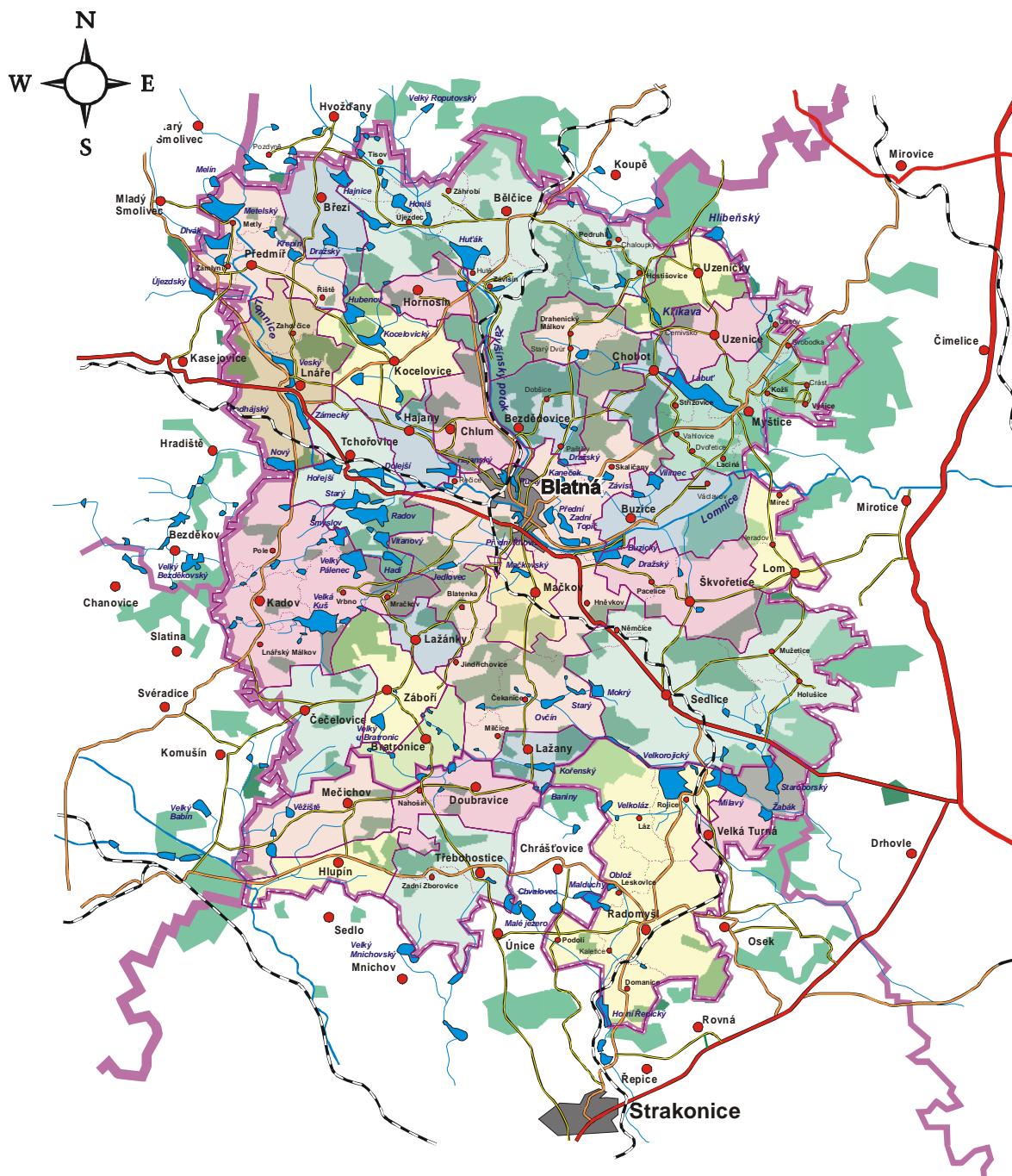
Mikroregion:	Blatensko
Okres:	Strakonice
Kraj:	Jihočeský
NUTS II.	Jihozápad

tabulka č. 1 - Obce mikroregionu v rámci MAS

Obec		Počet obyvatel	Rozloha ha	Hustota osídlení obyv./km ²
1.	Bělčice	991	3 432	28,88
2.	Bezdědovice	306	582	52,58
3.	Blatná	6 644	4 361	152,35
4.	Bratronice	53	471	11,25
5.	Březí	81	559	14,49
6.	Buzice	136	840	16,19
7.	Čečelovice	150	654	22,94
8.	Doubravice	249	745	33,42
9.	Hajany	84	381	22,05
10.	Hlupín	97	474	20,46
11.	Hornosín	71	341	20,82
12.	Chlum	173	621	27,86
13.	Chobot	54	233	23,18
14.	Kadov	401	1 965	20,41
15.	Kocelovice	185	932	19,85
16.	Lažánky	70	258	27,13
17.	Lažany	131	323	40,56
18.	Lnáře	793	1 252	63,34
19.	Lom	124	570	21,75
20.	Mačkov	294	508	57,87
21.	Mečichov	246	886	27,77
22.	Myštice	282	1 600	17,63
23.	Předmítř	309	1 078	28,66
24.	Radomyšl	1 163	2 520	46,15
25.	Sedlice	1 216	3 052	39,84
26.	Škvořetice	311	957	32,50
27.	Tchořovice	228	1 025	22,24
28.	Třebohostice	285	975	29,23
29.	Uzenice	120	538	22,30
30.	Uzeničky	141	663	21,27
31.	Velká Turná	137	753	18,19
32.	Záboří	340	685	49,64
Celkem		15 865	34 234	46,34

obrázek 1: Mapa mikroregionu

MIKROREGION BLATENSKO



2.2 Přírodní prostředí

Přírodní prostředí je jednou z nejvýraznějších akvizic nabídky návštěvníkům regionu. Vedle příjemného klimatu zaujme rozmanitost krajiny a její oživení lesy a rybníky.

2.2.1 Reliéf

Blatensko se rozkládá v nadmořské výšce cca 400 až 600 m n.m. Povrch regionu je tvořen mírně až středně zvlněnou vrchovinou patřící do Blatenské pahorkatiny, která je jihozápadní částí pahorkatiny Středočeské. Z hlediska nižších geomorfologických celků patří řešené území do Horažďovické pahorkatiny s dalším členěním na Blatenskou kotlinu, kde leží Blatná a její nejbližší okolí, a dále Kasejovickou, Radomyšlskou a Hvoždanskou pahorkatinu. Významnými vrchy jsou Hřeben (597 m), Volyně (587 m) a Jezbyně (577 m) v Kasejovické pahorkatině. Charakteristický ráz celému území dává velké množství rybníků, které jsou propojeny drobnými stokami nebo potůčky.

Převážná část území je tvořena granoidy středočeského plutonu blatenského a červenského typu. Území má mírně zvlněný reliéf rozčleněný erozně-denudačními rýhami s nesouvislými vyvýšeninami, které vystupují ve směru západ – východ a mají délku až několik kilometrů. Tyto elevace jsou tvořeny žilnými horninami, jež jsou odolnější vůči zvětrávání, a tak se v terénu uplatňují v podobě hřebenů a nevýrazných zubů.

Mezi obcemi Čechelovice a Záboří se nachází vrch Volyně (587 m), údajně jeden ze středů Evropy. Na tomto místě se nacházel kámen s vytesaným latinským nápisem o této skutečnosti. Nad kamenem stávala dřevěná rozhledna, ze které byl nádherný výhled do kraje. Byla však v 60. letech minulého století zbourána. Znění latinského nápisu je založeno v Obecní kronice.

tabulka č. 2 - Nadmořská výška jednotlivých obcí

Obec	nadmořská výška v m	Obec	nadmořská výška v m	Obec	nadmořská výška v m
Bělčice	526	Chlum	473	Předmít	491
Bezdědovice	448	Chobot	453	Radomyšl	455
Blatná	440	Kadov	510	Sedlice	512
Bratronice	545	Kocelovice	474	Škvořetice	458
Březí	518	Lažánky	529	Tchořovice	454
Buzice	432	Lažany	506	Třebohostice	484
Čechelovice	554	Lnáře	565	Uzenice	488
Doubravice	531	Lom	474	Uzeničky	509
Hlupín	458	Mečichov	494	Velká Turná	441
Hornosín	510	Hajany	455	Záboří	555
Mačkov	454	Myštice	459		

Zdroj: ČSÚ

2.2.2 Klima

Klimaticky náleží Blatensko do oblasti mírně teplé a jeho území se dělí na dva okrsky. Severozápadní a jižní část patří do okrsku B5 s charakteristikou – mírně teplý, mírně vlhký, vrchovinný. Východní část náleží do okrsku B3 s charakteristikou – mírně teplý, mírně vlhký, s mírnou zimou, pahorkatinový. Město Blatná leží na rozhraní obou okrsků.

Teplotní charakteristiky

Průměrná roční teplota vzduchu je 7 °C. Průměrné teploty v jednotlivých měsících znázorňuje následující tabulka (dle dlouhodobých klimatických map):

tabulka č. 3 - Průměrná teplota vzduchu

Měsíc	I.	II.	III.	IV.	V.	VI.	VII.	VIII.	IX.	X.	XI.	XII.
Teplota (°C)	-3	-2	2	6	12	15	17	16	12	7	2	-2

Zdroj: Atlas podnebí ČR - dlouhodobé klimatické mapy

Dále je Blatensko charakterizováno těmito teplotními charakteristikami:

tabulka č. 4 - Teplotní charakteristiky

Charakteristika	Hodnota
průměrná teplota ve vegetačním období IV. – IX.	13 °C
začátek období s průměrnou denní teplotou 0 °C a vyšší	26. února
konec období s průměrnou denní teplotou 0 °C a vyšší	6. prosince
délka období s průměrnou denní teplotou 0 °C a vyšší	280 dnů
začátek období s průměrnou denní teplotou 15 °C a vyšší	21. června
konec období s průměrnou denní teplotou 15 °C a vyšší	21. srpna
délka období s průměrnou denní teplotou 15 °C a vyšší	60 dnů
průměrný počet letních dnů v roce (max. teplota 25 °C a výše)	40 dnů
průměrný počet ledových dnů v roce (max. teplota do 0 °C)	40 dnů
průměrný počet mrazových dnů v roce (min. teplota 0 °C a nižší)	120 dnů
průměrné datum prvního mrazového dne	1. října
průměrné datum posledního mrazového dne	11. května

Zdroj: Atlas podnebí ČR - dlouhodobé klimatické mapy

Srážkové charakteristiky

Průměrný roční úhrn srážek dosahuje 600 mm. Průměrné úhrny srážek v jednotlivých měsících znázorňuje následující tabulka (dle dlouhodobých klimatických map):

tabulka č. 5 - Průměrný úhrn srážek

Měsíc	I.	II.	III.	IV.	V.	VI.	VII.	VIII.	IX.	X.	XI.	XII.
Srážkový úhrn (mm)	30	30	30	45	65	75	90	70	50	45	35	35

Zdroj: Atlas podnebí ČR - dlouhodobé klimatické mapy

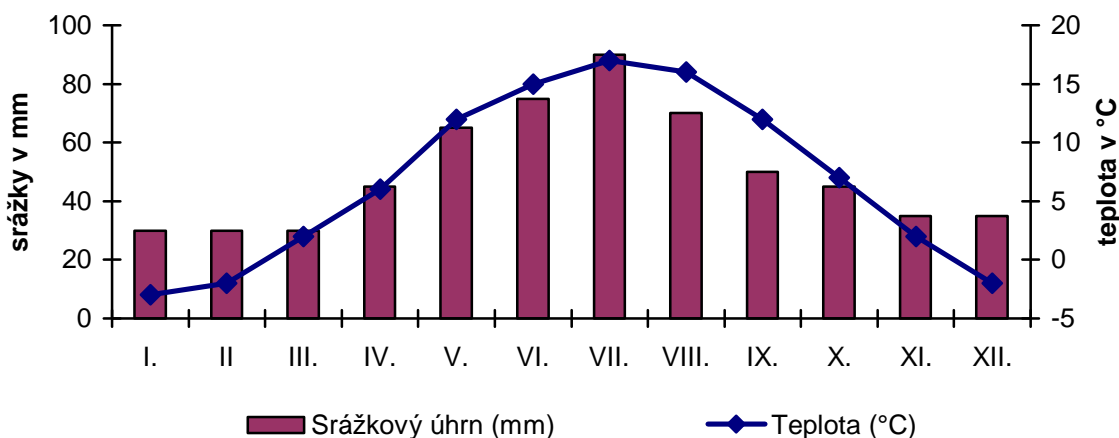
Dále je Blatensko charakterizováno těmito srážkovými charakteristikami:

tabulka č. 6 - Srážkové charakteristiky

Charakteristika	Hodnota
průměrný úhrn srážek ve vegetačním období IV. – IX.	400 mm
průměrný úhrn srážek v zimním období X. – III.	200 mm
průměrný počet dnů v roce se srážkami 0,1 mm a více	100 dnů
průměrný počet dnů v roce se srážkami 10,0 mm a více	15 dnů
průměrný počet dnů v roce se sněžením	35 dnů
průměrný počet dnů v roce se sněhovou pokrývkou	60 dnů
průměrné maximum sněhové pokrývky	25 cm
průměrné datum prvního dne se sněhovou pokrývkou	21. listopadu
průměrné datum posledního dne se sněhovou pokrývkou	1. dubna
relativní trvání sněhové pokrývky v období jejího výskytu	50 %

Zdroj: Atlas podnebí ČR - dlouhodobé klimatické mapy

Graf 1 – Klimadiagram



Ostatní charakteristiky

Ve vzdušném proudění převládají severozápadní a západní směry větru.

Blatensko náleží do jedné z nejméně oblačných oblastí České republiky. Průměrná roční oblačnost se pohybuje pod 60 % a ročně se vyskytuje 60 jasných dnů. Průměrný počet dnů s mlhou činí 50, s bouřkou 25.

2.2.3 Vodní toky a plochy

Oblast Blatenska náleží k hydrologickému povodí 1-08-04 řeky Lomnice, která pramení pod Třemšínem v Brdech a vlévá se do Otavy před Orlickou přehradou. Její povodí činí 277,64 km². Do této řeky se vlévají potoky Hajanský, Kostřatecký, Mračovský, Paštický, Smolivecký, Škvořetický a Závišínský, které napájejí soustavu rybníků. Řeka Lomnice a její poměrně mělké koryto není schopna převést víceleté vody a při větších průtocích se rozlévá do svého inundačního území.

Charakteristický ráz celému Blatensku dává velké množství rybníků, které jsou propojeny důmyslným systémem potoků a stok. Rybníky vznikaly již od 14. století umělým zásahem lidí a zpětně ovlivňovaly jejich životy. Na území Blatenska se dnes nachází cca 300 rybníků o celkové rozloze 1 591 ha, což představuje 4,4 % rozlohy celého území.

2.2.4 Vegetační kryt

Blatensko je granodioritovou náhorní plošinou, místy sníženou do paroviny, v níž ze zvětralého písčito-hlinitého substrátu z mladších čtvrtohor vyčnívají tu a tam žulové skalky a balvany. Chudá pole, louky a pastviny a převážně jehličnaté lesy vtiskují kraji osobitý ráz. Celkový charakter krajiny však udávají rybníky.

Pro nedostatek různorodého geologického materiálu a výživnějšího podkladu – Blatensko postrádá vápna – je až na několik výjimek květena poměrně chudá nebo jen středně bohatá, jak do množství tak do výskytu vzácných druhů. Z hlediska geobotanického zařazení je Blatensko začleněno jako samostatný podokres do fytogeografického okresu Horažďovická pahorkatina, kde je patrná infiltrace z teplejšího Pošumaví. Louky u rybníků byly většinou melioracemi vysušeny, jinde byly přeměněny na pole nebo se po odvodnění změnilo na uměle založenou louku s několika druhy travní směsy. Časté používání umělých hnojiv změnilo původní ráz slatinných luk. Změny v lučních a vodních ekosystémech spojené se zemědělskými úpravami a s intenzifikací rybníčního hospodaření hluboce zasáhly do obrazu květeny Blatenska.

Velké množství rybníků vytvořilo prostředí pro mnoho druhů vodních a pobřežních rostlin. Těmi jsou například stulík žlutý, šípátka středolistá, lakušník vodní, rákos obecný či kosatec sibiřský. Jednou z kriticky ohrožených a přitom nejzajímavějších ze všech bažinatých rostlin je rosnatka okrouhlostá. Masožravou rostlinou je i tučnice bahenní. Dalšími významnými rostlinami podmáčených stanovišť jsou tolíje bahenní, suchopýr širolistý, tužebník jilmový, vachta trojlistá a blatouch bahenní, bařička bahenní.

Základ každého lučního společenství tvoří trávy, nejvzácnějšími jsou lipnice smáčknutá, bojínek Boehmův a kostřava drsnolistá. Známé upolínové louky tvoří upolín obecný. Mezi nejkrásnější rostliny v přírodě patří hořce a hořečky, jež na Blatensku zastupuje hořec jarní, hořec hořepník a hořeček německý, drsný a český. Krásné a dnes nesmírně vzácné jsou vstavače, zde zastoupené vstavačem obecným a májovým.

Pro výslunná, často kamenitá místa jsou typické porosty keřů, zejména bohaté spektrum druhů růží, hlohů a dále trnky, lísky a zimolezy. Suché travnaté okraje lesíků a křovin a suché pastviny a svahy obývá smělek jehlancovitý, bojínek tuhý, smolníčka obecná, smetánka růžkatá, jetel horský i alpský, chrpa čekánek a divizna knotovitá.

Lesní porosty prošly během staletí změnami a vývojem. K významnému a již trvalému odlesnění území Blatenska došlo již ve středověku, kdy se výrazně změnilo i kvalitativní zastoupení dřevin. Docházelo k poklesu listnáčů a zvýšení podílu jehličnanů a břízy. K další výrazné změně došlo v 2. polovině 19. století, kdy s postupujícím rozvojem průmyslu vzrůstala potřeba kvalitního dřeva. Proto byly původní smíšené jedlo-smrkové lesy s výrazným zastoupením dubů a buků nahrazovány nevhodnými smrkovými monokulturami. Na počátku 20. století byly zaváděny některé introdukované dřeviny, především douglaska, smrk pichlavý a topol kanadský (např. u Tchořovic). Dnes zaujímají lesní porosty 23 % rozlohy území a hlavními dřevinami, které se zde dnes vyskytují, jsou borovice, jedle, dub, smrk, lípa, buk, habr, modřín a olše. Těžební činnost v současné době klesá. Kvůli kalamitním škodám však dosud tvoří nahodilá těžba téměř 20 % celkové těžby dřeva.

Plošně nejrozsáhlejší zásahy do krajiny i celého životního prostředí způsobuje zemědělská výroba. Zemědělský půdní fond zaujímá 62 % z řešeného území, což představuje 22,2 tis. ha, z toho louky a pastviny zabírají 23 %.

tabulka č. 7 - Struktura půdy

Zemědělská půda		Lesní půda		Vodní plochy		Zastavěné plochy		Ostatní		Celkem	
V ha	V %	V ha	V %	V ha	V %	V ha	V %	V ha	V %	V ha	V %
21204,99	61,95	8069,85	23,57	2026,67	5,92	430,62	1,26	2499,68	7,30	34231,80	100,0

Zdroj: ČSÚ – MOS

tabulka č. 8 - Struktura zemědělské půdy

Orná půda		Louky		Zahrady a sady		Celkem ZPF	
V ha	V %	V ha	V %	V ha	V %	V ha	V %
15 773,56	74,39	4 935,91	23,28	495,57	2,34	21 204,99	61,95

Zdroj: ČSÚ - MOS

2.2.5 Fauna

Rozmanitá a bohatě členitá krajina Blatenska s množstvím rybníků, mokřin, luk, polí, lesů, remízků a žulových balvanů je na faunu a především na ptactvo velice bohatá.

Tato oblast je důležitou křižovatkou ptačích cest, zasahují sem svým nejsevernějším výskytem ptačí druhy, které mají hlavní areál výskytu v jižní Evropě a objevují se tu i severské druhy, které tudy protahují nebo zde zimují. Na Blatensku bylo zjištěno celkem 152 ptačích druhů, z toho pravidelně hnízdí 111, 14 druhů se tu pravidelně vyskytuje a 27 druhů územím protahuje. Zhruba 30 zde hnízdících druhů je vázáno svým způsobem života na vodní prostředí, potoky, rybníky, rákosiny a bažiny.

Nejnápadnějším ptákem na vodní hladině je labuť velká, náš největší vodní pták. Nejznámějšími vodními ptáky jsou kachny, z nichž se zde nejhojněji vyskytují kachna divoká a březňačka, kopřivka obecná, čírka obecná, lžičák pestrý, polák velký a chocholačka, zrzhlávká rudozobá a hohol severní. Na rybnících se nevyskytují jen kachny nebo labutě, ale i potápka roháč, slípka zelenonohá, lyska černá, chřástal vodní, kormorán velký, volavka bílá, čáp bílý, racek chechtavý, rybák obecný, čejka chocholatá a z pěvců pak cvrčilky, rákosníci či strnad rákosní. Na rybníky navazují vlhké kamenité pastviny, kde hnízdí jinde se nevyskytující druhy – bramborníček hnědý, linduška luční, bekasina otavní, vodouš rudonohý či břehouš černoocasý. Na vodní toky jsou vázány konipas horský a vzácný ledňáček říční. Z dravých ptáků můžeme spatřit jestřába, káně, poštolku a krahujce.

Téměř uprostřed největší rybníční oblasti lnářské, mezi rybníky Velký Pálenec, Hadí a Vitanovy, byla ve 20. letech minulého století zřízena hydrobiologická stanice Přírodovědecké fakulty Univerzity Karlovy. Až dodnes se zde provádí řada pozorování ryb, ptáků, obojživelníků, fytoplanktonu, vodních brouků a chemismu rybníků.

Rybnou obsádku rybníků a vodních toků tvoří téměř 20 druhů ryb, z nichž hlavním chovným druhem je kapr. Dále jsou zastoupeny lín obecný, síh severní maréna, pstruh americký duhový, štika obecná, candát obecný ale i sumec velký a říční úhoř.

Kromě ptačích hlasů je možno při putování Blatenskem uslyšet různé druhy obojživelníků. Těmi jsou skokan zelený, skokan hnědý, skokan ostronosý, kuňka ohnivá, kuňka žlutobřichá, ropucha obecná, ropucha krátkonohá, blatnice skvrnitá, rosnička zelená, čolek velký a čolek obecný.

Blatensko je bohaté i na zástupce s třídy savců. Králem zvířecí říše je zde jelen evropský, hojný je i srnec obecný a prase divoké. Na Lnářsku byla již koncem 17. století založena bažantnice, která dnes slouží myslivcům k umělému odchovu bažanta. Kromě něj se zde loví zajíc, králík, divočák, jelení, srnčí a vodní zvěř (kachny a lysky). Z drobných šelem jsou běžné liška, tchoř, lasice a kuna, vzácný je jezevec.

2.2.6 Chráněná území

Nejdůležitější pro zajištění ochrany rostlin a živočichů je zachování jejich přirozeného prostředí, které jim umožňuje přežít a rozmnožovat se. Účinnou ochranou prostředí ohrožených druhů zajišťují maloplošná chráněná území, z nichž nejvýznamnější jsou přírodní rezervace. K jejich hlavním funkcím patří ochrana genofondu, a to jak rostlinného tak živočišného.

Přírodní rezervace na Blatensku by měly být ukázkou, jak vypadala ještě před několika desetiletími zdejší krajina, než se začala intenzivně zemědělsky, lesnicky a rybářsky obhospodařovat. V současnosti snad ještě více převažuje potřeba zachovat původní flóru a faunu jako nenahraditelné historické a kulturní dědictví.

Zachovalost životního prostředí a druhové bohatství Blatenska se odráží ve vysokém počtu zvláště chráněných území. Nachází se zde šest přírodních rezervací, čtyři přírodní památky a mnoho památných stromů. Šest lokalit bylo navrženo jako evropsky významná území do soustavy NATURA 2000.

2.2.6.1 Zvláště chráněná území

Přírodní rezervace:

1. Dolejší rybník

- vyhlášen r. 1985, rozloha 6 ha, katastrální území Tchořovice
- zbytek rašelinného společenstva s velmi cennou květenou a přilehlý pobřežní pruh houpavých mokřadních porostů
- zjištěno 75 druhů rostlin, z toho 12 zvláště chráněných
- zjištěno 56 druhů ptáků, z toho 51 hnízdicích a 10 zvláště chráněných
- jedna z nejvýznamnějších ornitologických lokalit v okrese Strakonice

2. Hořejší rybník

- vyhlášena r. 1996, rozloha 57 ha, k. ú. Lnáře, Pole, Tchořovice
- dva typy stanovišť:
- rybník přecházející v mokřady a podmáčené louky s olšinami
- smíšený les na vyvýšenině s členitým terénem a rýžovnickými sejpy, místy ráz lužního lesa
- zjištěno 79 druhů ptáků, z toho 13 zvláště chráněných
- jedna z nejvýznamnějších ornitologických lokalit v okrese Strakonice – významné biocentrum

3. Kocelovické pastviny

- vyhlášeny r. 1985, rozloha 2 ha, k. ú. Kocelovice
- cenné rostliny patří do společenstev vlhkých luk a smilkových pastvin
- zjištěno 176 druhů vyšších rostlin, z toho 7 zvláště chráněných, nejcennější je hořeček drsný
- zjištěno 13 druhů ptáků, z toho 3 zvláště chráněné

4. Kovašínské louky
 - vyhlášena r. 1985 rozloha 27 ha, k. ú. Bratronice, Doubravice
 - mokřadní a rašelinná společenstva rostlin a živočichů
 - z ohrožených druhů rostlin se zde vyskytuje všivec bahenní, vstavač obecný, hořepník luční a prstnatec májový a z živočichů je to linduška luční, bramborníček hnědý a rákosník zpěvný
5. Sedlická obora
 - vyhlášena r. 1985, rozloha 20 ha, k. ú. Holušice
 - severozápadně od středu obory o rozloze 268 ha, v níž se dnes chová černá a daňčí zvěř
 - kolem 200 let starý lesní porost s dominantní lípou a příměsí dalších dřevin
 - zjištěno 48 druhů hnízdících ptáků
6. Velká Kuš
 - vyhlášena r. 1985, rozloha 7 ha, k. ú. Lnářský Málkov
 - zjištěno 230 druhů rostlin, z toho 19 zvláště chráněných
 - zjištěno 42 druhů ptáků, z toho 7 zvláště chráněných
 - 3 typy stanovišť:
 - trávníky přizpůsobené životu v teplém a suchém prostředí mělkých půd
 - společenstva mokřadních luk
 - vegetace rybničního litorálu

Přírodní památky:

1. Kadovský viklan
 - vyhlášen r. 1985, rozloha 0,12 ha, k. ú. Kadov
 - největší viklan v České republice, třicetitonový granidioritový balvan
 - v letošním roce zde otevřena naučná stezka
2. Nový rybník u Lnář
 - vyhlášen r. 1933, rozloha 34 ha, k. ú. Lnáře
 - na ochranu hnízdní kolonie racka chechtavého a rybáka obecného na ostrůvku uprostřed rybníka
 - dnes dalších 7 druhů vodních ptáků, kolonie racka chechtavého se rozpadla
 - vhodné odpočívadlo pro ptáky v době tahu
3. Pastvina u Zahorčic
 - založeno r. 1985, rozloha 1,6 ha, k. ú. Zahorčice
 - společenstvo lučních vlhkomilných rostlin
4. Smyslovské louky
 - vyhlášeno r. 1985, rozloha 7 ha, k. ú. Pole
 - zbytek původních přirozených společenstev mokřadních luk a balvanitých pastvin
 - zjištěno 205 druhů cévnatých rostlin, z toho 19 zvláště chráněných
 - zjištěno 23 druhů ptáků, z toho 18 hnízdících

Památné stromy:

Obec	Počet	Charakteristika
Bělčice	3	lípy
Bezdědovice	3	2 lípy a dub starý 150 – 200 let
Březí	1	„Divadelní lípa“ stará 500 let
Chobot	2	lípa ve Dvoreticích a „Zenatý dub“
Kocelovice	4	Paračovy lípy
Lnáře	3	lípy u kostela Sv. Trojice
Myštice	5	lípy
Předmít	1	lípa

2.2.6.2 Natura 2000

Na území Blatenska je navrženo šest *evropsky významných lokalit NATURA 2000*:

Blatná

- kategorie: přírodní památka, rozloha 44,10 ha, k. ú. Blatná
- zámecký park na jihozápadním okraji města Blatná (při pravém břehu Lomnice) a liniový porost starých dubů podél silnice do Písku při jihovýchodním okraji Blatné
- porosty tvrdého luhu při řece Lomnici přeměněné do podoby krajinářského parku umožňují přežívání poměrně izolované populace páchníka hnědého v bezprostřední blízkosti města Blatná

Dolejší rybník

- kategorie: přírodní rezervace, rozloha 6,39 ha, k. ú. Tchořovice
- mokřad na jižním břehu Dolejšího rybníka, ve fyto geografickém regionu Blatensko
- nadregionálně významná lokalita slatinné vegetace s výskytem srpnatky fermežové

Rybník Vočert a Lazy

- kategorie: přírodní památka, rozloha 22,99 ha, k.ú. Březí u Blatné, Hvožd'any, Pozdyně
- soustava tří nádrží s bohatým litorálním pásmem o celkové výměře 12 ha v ploché krajině východně od Pozdyně, na které navazují kulturní louky a řídké olšové porosty
- jedna z nejvýznamnějších lokalit výskytu kuňky ohnivě v ČR

Újezdec – Planinský rybník a Kozor

- kategorie: přírodní památka, rozloha 20,47 ha, k. ú. Březí u Blatné, Újezdec u Bělčic
- kaskáda dvou malých rybníků v mělké terénní depresi v mírně zvlněném reliéfu Blatenské pahorkatiny, které zarůstají litorálními porosty, s bohatými populacemi obojživelníků
- významná lokalita výskytu kuňky ohnivě

Věžiště

- kategorie: přírodní památka, rozloha 15,84 ha, k. ú. Mečichov
- rybník Bílý Kámen (Věžiště) obklopený plošně rozsáhlým souborem mokřadních a lučních společenstev (vlhké pcháčové louky)
- místo výskytu modráška bahenního

Závišínský potok

- kategorie: přírodní památka, rozloha 9,35 ha, k. ú. Újezdec u Bělčic, Záhrobí, Hvožd'any, Leletice, Roželov, Vacíkov, Voltuš
- přirozený potok s bohatě meandrujícím korytem, kde se střídají proudné úseky s kamenito-písčítým dnem a tůně s mnoha hlinito-písčítými náplavy
- potok protéká rozsáhlou a často zaplavovanou nivou a je obýván charakteristickou vodní faunou pstruhového pásma, nejvýznamnějšími jsou mihule potoční a vranka obecná

V blízkosti severní hranice Svazku obcí Blatenska (ve Středočeském kraji) se nacházejí další čtyři evropsky významné lokality:

Březinský rybník

- kategorie: přírodní památka, rozloha 4,08 ha, k. ú. Hvožd'any
- rybník ležící na horním okraji blatenské rybníční soustavy, většinu jeho rozlohy zaujímá (není-li rybník na plné vodě) vegetace obnažených dnů
- fyto geografický okres Horažďovická pahorkatina, podokres Blatensko
- největší známá populace puchýřky útlé na Blatensku a ve Středočeském kraji

Dražská Koupě

- kategorie: přírodní památka, 8,38 ha, k. ú. Koupě
- mělký chovný rybník s rozsáhlými litorálními porosty, litorál tvoří cca 40 % výměry rybníka
- jedna z nejvýznamnějších lokalit výskytu kuňky ohnivé v ČR

Hvožd'anské Háje

- kategorie: přírodní památka, rozloha 3,07 ha, k. ú. Hvožd'any
- mělký, často letněný rybník s převážně písčítým dnem, většinu jeho rozlohy zaujímá (není-li rybník na plné vodě) vegetace obnažených dnů
- fyto geografický okres Horažďovická pahorkatina, podokres Blatensko
- lokalita s vitální populací puchýřky útlé

Velký Raputovský rybník

- kategorie: přírodní památka, rozloha 19,89 ha, k. ú. Leletice, Vacíkov
- rybník s rozsáhlým litorálem, na který navazují luční společenstva a porosty vrbových křovin a náletových dřevin
- pískovna s 19 odděleními, zčásti periodickými tůněmi, na kterou navazuje les - stejnověká smrková monokultura
- jedna z nejvýznamnějších lokalit výskytu čolka velkého a kuňky ohnivé v ČR

2.2.7 Územní systém ekologické stability (ÚSES)**2.2.7.1 Nadregionální ÚSES**

Nadregionální ÚSES je nepravidelnou sítí ekologicky významných segmentů krajiny, které reprezentují celou škálu biogeografických regionů dané biogeografické podprovincie.

Nadregionální biocentra

Hlavní funkcí biocenter nadregionálního významu je uchovat prostor pro existenci a nerušený vývoj reprezentativních typů přirozených ekosystémů příslušného bioregionu.

V zájmovém území je registrováno jedno nadregionální biocentrum:

Velká Kuš (reprezentativní)

- republikové pořadové číslo (NKOD): 36
- výměra: 1 807,6 ha

Nadregionální biokoridory

V teorii územních systémů je nadregionální biokoridor definován jako ekologicky významný segment krajiny, který umožňuje migraci organismů a propojuje mezi sebou nadregionální biocentra. Je to dynamický prvek, který ze sítě nadregionálních biocenter vytváří vzájemně se ovlivňující územní systém. Jeho biogeografický význam je dán biogeografickým významem biocenter, která spojuje.

Zájmovým územím prochází nadregionální biokoridor: Velká Kuš - Řežabinec, s NKOD 116.

2.2.7.2 Regionální ÚSES

Regionální ÚSES je nepravidelnou sítí ekologicky významných segmentů krajiny, které reprezentují celou škálu biochor daného biogeografického regionu, včetně pro daný biogeografický region unikátních společenstev.

Regionální biocentra

V zájmovém území je registrováno 5 regionálních biocenter, s následujícími republikovými pořadovými čísly (NKOD):

Sedlická obora	366
Buzičky	851
Chlum	810
Kovašín	806
Metelské rybníky	855

Regionální biokoridory

V teorii územních systémů je regionální biokoridor definován jako ekologicky významný segment krajiny, který umožňuje migraci organismů a propojuje mezi sebou regionální biocentra. Je to dynamický prvek, který ze sítě regionálních biocenter vytváří vzájemně se ovlivňující územní systém. Jeho biogeografický význam je dán biogeografickým významem biocenter, která spojuje.

V řešeném území jsou registrovány 4 regionálních biokoridory, které jsou charakterizovány stejnými parametry jako RBC:

Placka - Sedlická obora	280
Buzičky - Sedlická obora	279
Hliničný vrch - Buzičky	278
Velká Kuš - Metelské rybníky	274

2.3 Vývoj osídlení a sídelní struktury

2.3.1 Historie území

Archeologické nálezy přináší doklady o tom, že Blatensko bylo částečně osídleno již v 7. a 6. století př.n.l. v době halštatské. Z této doby a z počínající doby laténské pochází řada nálezů z žárových pohřebišť u rybníka Měleč. Mohylová pohřebiště z doby slovanské z 8. st.n.l. byla odkryta na návrší poblíž Kocelovic, v Bělčicích - Závišíně, další stopy po slovanském obyvatelstvu se vyskytují v okolí Dobšic, Hlunišťan, Chlumu a Bezdědovic. Z té doby se dochoval cenný soubor 22 mohyl v Sedlcích, který je dnes kulturní památkou.

Již v pravěku budila pozornost zlatonosná naplavenina Smoliveckého potoka. Stopy po rýžování pravěkému i středověkému se nacházejí podél potoka zejména pod rybníkem Dolejším u Tchořovic nebo blízko bývalého rybníka Nevděk při panské oboře. Zbytky sejpů lze nalézt rovněž v lesích a na lukách na levém břehu Smoliveckého potoka nedaleko Zahorčic.

2.3.2 Vývoj osídlení

Zahájení nového a již trvalého osídlování území došlo podle nejstarších historických zpráv v průběhu XIII. a XIV. století. Některé dochované prameny uvádějí existenci obcí již v X. nebo XI. století (Výšice, o nichž je dochovaná zmínka již z roku 1045. Dnes jsou součástí Myštice). Rozvoj jednotlivých sídel probíhal v návaznosti na dříve zastavěná území a v úzké závislosti na přírodních podmínkách. Blatensko má velký podíl lesů a rybníků, chudší půdy, než jižní část okresu, čemuž odpovídá i řidší síť menších sídel.

tabulka č. 9 - Doložitelné stáří obcí Blatenska

Obec	první písemná zmínka	Obec	první písemná zmínka	Obec	první písemná zmínka
Bělčice	Rok 1243	Chlum	Rok 1349	Předmíř	Rok 1318
Bezdědovice	1186	Chobot	1790	Radomyšl	1316
Blatná	1235	Kadov	1352	Sedlice	1352
Bratronice	1227	Kocelovice	1352	Škvořetice	1294
Březí	1473	Lažánky	1405	Tchořovice	1372
Buzice	1384	Lažany	1384	Třebohostice	1357
Čečelovice	1412	Lnáře	1318	Uzenice	1227
Doubravice	1357	Lom	1299	Uzeničky	1364
Hlupín	1382	Mečichov	1539	Velká Turná	1372
Hornosín	1318	Hajany	1393	Záboří	1298
Mačkov	1315	Myštice	1348		

Zdroj: ČSÚ

Obce mikroregionu Blatenska historicky spojuje příslušnost k obvodu tzv. soudního okresu Blatenského, který byl stanoven složitým historickým vývojem teritorií bývalých panství lnářské, blatenské a menší panství bratronické, čekanické, dožické a lažanské. Blatensko bylo okresem zemědělským, v němž většinu půdy zabíraly pole, louky a pastviny, lesy pokrývaly víc než 25% krajiny, rybníky zaujímaly téměř 5% plochy. Na počátku 19. století zde bylo přes 500 rybníků, během dvou století již bylo asi 130 zrušeno.

Počet a velikost obcí se za posledních 30 let výrazně měnil vlivem integračních (v 70. letech) a následně dezintegračních (po roce 1990) procesů. Zatímco v 70. letech probíhala nejintenzivnější integrační vlna, kdy postupně zanikly obce Bezdědovice, Březí, Blatenka, Skaličany (sídelní jednotky Blatné), Buzice, Čečelovice, Hajany, Hlupín, Hornosín, Chlum, Kocelovice, Rojice (dnes základní

sídelní jednotka Radomyšle) a Tchořovice a analyzovaný mikroregion obsahoval 14 obcí o celkové výměře 341,85 km², konec 80. let a začátek 90. let znamená zcela zásadní změnu trendu až na současných. 32 obcí. Tento dezintegrační proces změnil zásadně velikostní strukturu obcí na současný stav, dokumentující v následující tabulce:

tabulka č. 10 - Současná sídelní struktura v porovnání s roky 1970 a 1980

Kategorie obce	1970		1980		2001	
	počet obcí	počet obyvatel	počet obcí	počet obyvatel	počet obcí	počet obyvatel
0 - 199	19	2 640	0	0	16	1 807
200 - 499	16	5 546	6	2 550	11	3 251
500 - 999	4	3 189	3	1 821	2	1 784
1 000 - 1 999	1	1 124	4	5 456	2	2 379
2 000 - 4 999	1	4 464	0	0	0	0
5 000 - 9 999	-	-	1	7 264	1	6 644

Zdroj: ČSÚ, vlastní výpočty

Další atomizaci obcí zabránila až novela zákona O obcích, která stanovila velikostní limit pro uznání samostatnosti obce na 1 000 obyvatel.

Sídelní struktura převedená na základní sídelní jednotky, má v čase stabilnější charakter. Ve 32 obcích mikroregionu je 91 základních sídelních jednotek sloučených do 84 místních částí.

Z uvedených obcí je jen jedna urbanizovaná – město Blatná, ostatní mají rurální charakter.

2.4 Demografická situace

2.4.1 Obyvatelstvo

K 1.3. 2001, tj. k datu celostátního censu bylo ve 32 obcích mikroregionu Blatensko sečteno celkem 15 865 trvale žijících obyvatel, což představovalo 22,71% obyvatelstva okresu Strakonice a 2,54% Jihočeského kraje. Celkového počtu trvale žijících občanů náleží 41,88 % městu Blatná, ve zbývajících 31 obcích venkovského charakteru žila téměř polovina celkového počtu obyvatelstva.

Z hlediska dlouhodobého demografického vývoje je patrný klesající trend počtu trvale žijících obyvatel. Oproti stavu z prvního poválečného censu pokles počet obyvatel k datu jeho poslední organizace k 1.3.2001 o 2 053. Je to důsledek minulých urbanizačních procesů, všeobecné tendence vyliďňování venkova a v neposlední řadě i předchozí státní politiky podporováním rozvoje měst a tzv. střediskových obcí.

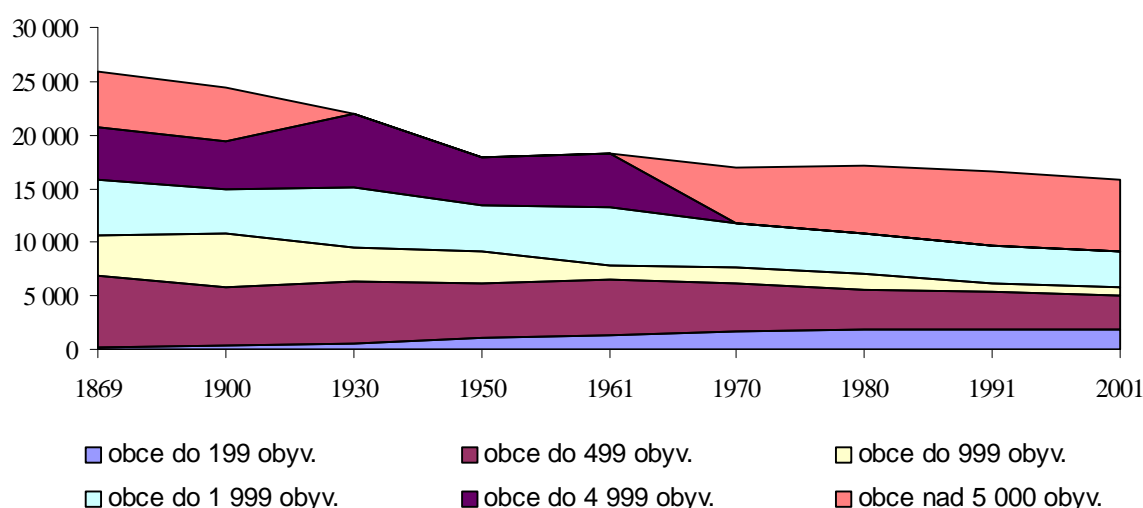
Mírný přírůstek byl zaznamenán pouze mezi sčítáním 1950/1961 (index 1,041) a mezi 1970/1980 (index 1,008). Tyto výkyvy z trendu lze přičíst všeobecné poválečné natalitní vlně s vrcholem v polovině 50. let a vlivu kumulativního působení existence početných ročníků žen v plodném věku z 50. let včetně série pronatálních vládních opatření v polovině 70. let, které se zde však projeví jen nevýrazným nárůstem obyvatel.

tabulka č. 11 – Dlouhodobý vývoj počtu obyvatel¹

Roky censu		1950	1961	1970	1980	1991	2001
Mikroregion celkem		17 918	18 172	16 963	17 091	16 656	15 865
Z toho obce	Do 199 obyvatel ²	1 074	1 278	1 613	1 781	1 941	1 807
	Do 499 obyvatel	5 167	5 268	4 521	3 788	3 403	3 251
	Do 999 obyvatel	2 849	1 288	1 577	1 422	770	793
	Do 1 999 obyvatel	4 312	5 477	4 007	3 827	3 536	3 370
	Do 4 999 obyvatel	4 516	4 861	0	0	0	0
	Nad 5 000 obyvatel	0	0	5 224	6 273	7 006	6 644

7 00Zdroj: ČSÚ, vlastní výpočty

Graf 2 - Dlouhodobý vývoj obyvatel v mikroregionu Blatensko



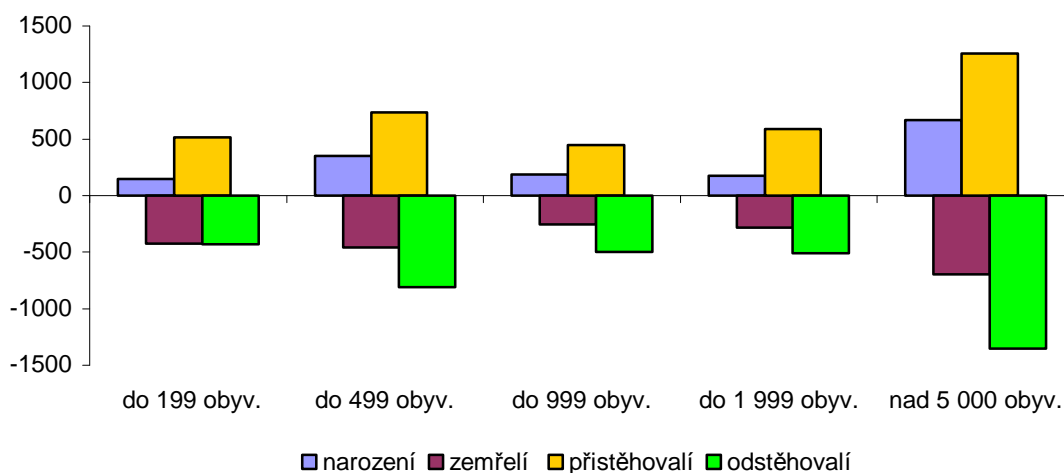
Při sledování pohybu obyvatelstva za uplynulé desetiletí, tj. mezi roky 1993 – 2004, je patrné, že za trvalý úbytkový trend počtu obyvatel v obcích sledovaného mikroregionu může nejen vysoké záporné saldo přirozené měny, ale i záporné saldo mechanického pohybu obyvatelstva.

tabulka č. 12 - Pohyb obyvatelstva v letech 1993 – 2004

Pohyb obyvatelstva		Přirozená měna 1993-2004		Migrace 1993-2004	
		Narození	Zemřelí	Přistěhovalí	Vystěhovalí
Mikroregion celkem		1 684	2 337	3 909	3 839
Z toho obce	Do 199 obyvatel	160	438	539	474
	Do 499 obyvatel	390	505	794	839
	Do 999 obyvatel	198	280	490	491
	Do 1 999 obyvatel	202	320	712	597
	Do 4 999 obyvatel	0	0	0	0
	Nad 5 000 obyvatel	734	794	1 374	1 438

Zdroj: ČSÚ, krajská reprezentace České Budějovice, vlastní výpočty

¹ Počty obyvatel jsou přepočítány na současnou sídelní strukturu² Vzestup počtu trvale žijících občanů v obcích do 199 obyvatel není faktickým nárůstem osob, ale naopak větší atomizací obcí a úbytkem obyvatel z obcí vyšších kategorií

Graf 3 – Příkladový a migrační pohyb obyvatelstva 1993 - 2003

Vysoká míra úmrtnosti v regionu je ovlivněna charakterem osídlení obyvateli ve vyšších věkových kategoriích. Zároveň se zde v daleko vyšší míře projevuje stálý pokles porodnosti, ovlivněný opět věkovou strukturou obyvatelstva, změnou životního stylu mladých lidí a nepříznivými ekonomickými podmínkami pro zakládání rodin.

Migrační pohyb obyvatelstva je v absolutních číslech vyšší, objem migrace (přistěhovalí + vystěhovalí) je 7 146 osob za 10 let, index hrubé migrace (počet vystěhovalých na počet přistěhovalých) nabývá hodnoty 1,017 a nesvědčí o atraktivnosti regionu.

tabulka č. 13 - Důsledek pohybu obyvatelstva v letech 1993 – 2004

Pohyb obyvatelstva		Počet obyvatel k 1.1. 1993	Saldo měny 1993/2004	Saldo migrace 1993/2004	Počet obyvatel k 31.12.2004	Index 2004/1993
Mikroregion celkem		16 314	- 653	70	15 731	0,96
Z toho obce	Do 199 obyvatel	1 939	-278	65	1 726	0,89
	Do 499 obyvatel	3 375	-115	-45	3 215	0,95
	Do 999 obyvatel	1 812	-82	-1	1 729	0,95
	Do 1 999 obyvatel	2 374	-118	115	2 371	1,00
	Do 4 999 obyvatel	0	0	0	0	x
	Nad 5 000 obyvatel	6 814	-60	-64	6 690	0,98

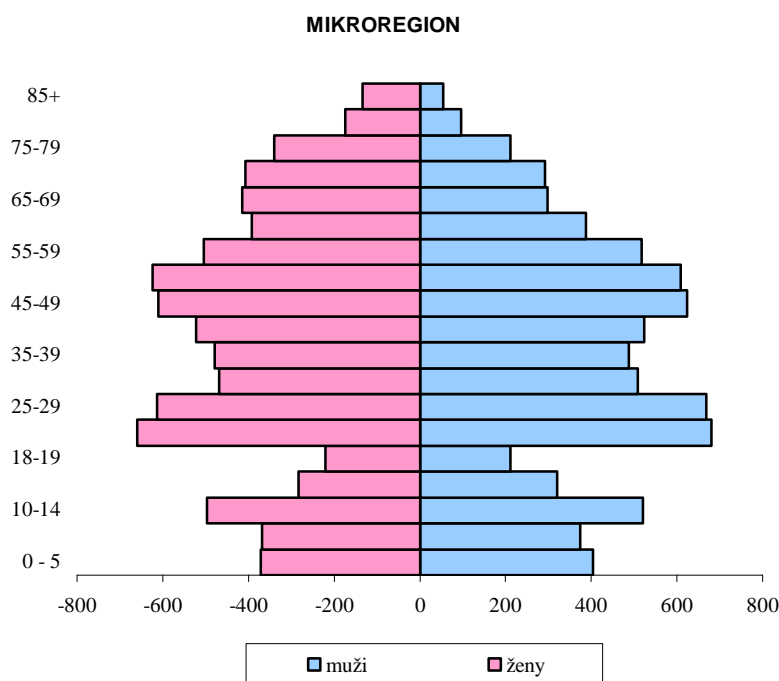
Zdroj: ČSÚ, krajská reprezentace České Budějovice, vlastní výpočty

Překvapující kladné migrační saldo v kategorii nejmenších obcích do 199 obyvatel pramení z existence (do roku 2001) zařízení pro přestárlé občany s nadregionální působností v obci Lažany, které se zároveň projevuje ve vysokém podílu zemřelých v této obci. O pravdivosti této hypotézy svědčí i průměrný věk obyvatel Lažan (v roce 2000 59 let, v roce 2003 37,3). Obdobný migrační efekt mělo v roce 2000 otevření nového zařízení sociální péče celorepublikové působnosti pro mentálně postižené dívky a ženy v Mačkově (122 přistěhovalých).

Za rok 2004 došlo k dalším úbytku obyvatelstva (Bělčice -9, Blatná -45, Březí a Buzice, Kadov shodně -4, Hajany -5, Chobot, Lom a Kocelovice -6, Radomyšl -21, Uzeničky -7, Laženy, Škvořetice, Velká Turná -3). K přírůstku obyvatelstva došlo v Sedlicích +24, Tchořovicích a Doubravici +4, ve Lnářích, Bezdědovicích a Chlumu po 5.

Pokud sledujeme věkovou strukturu obyvatelstva analyzovaného mikroregionu činil k datu census podíl obyvatelstva mladšího 15 let 15,51%, podíl obyvatel v produktivním věku 64,93% a ve věkové kategorii nad 60 let 19,55 %.

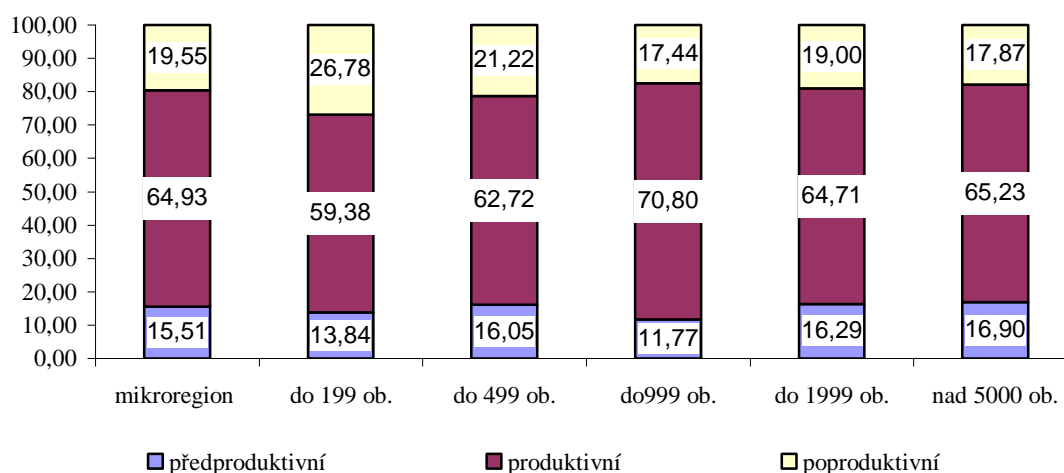
Graf 4 - Strom života obyvatelstva mikroregionu Blatensko



tabulka č. 14 – Věkové kategorie obyvatelstva obcí mikroregionu

Věkové kategorie		Předproduktivní 0 – 14 let		Produktivní 15 – 59 let		Poproduktivní 60 a více let		Průměrný věk
		Absol.	V%	Absol.	V%	Absol.	V%	
Mikroregion celkem		2 534	15,51	10 607	64,93	3 194	19,55	41,30
Z toho obce	Do 199 obyvatel	250	13,84	1 073	59,38	484	26,78	42,89
	Do 499 obyvatel	472	16,05	1 844	62,72	624	21,22	39,70
	Do 999 obyvatel	303	11,77	1 823	70,80	449	17,44	40,67
	Do 1 999 obyvatel	386	16,29	1 533	64,71	450	19,00	38,90
	Do 4 999 obyvatel	x	x	x	x	x	x	x
	Nad 5 000 obyvatel	1 123	16,90	4 334	65,23	1 187	17,87	38,5

Zdroj: ČSÚ – SLBD 2001, vlastní výpočty

Graf 5 – Podíl obyvatelstva ve věkových kategoriích

Vzhledem k posunu aktivního věku obyvatelstva a delšího věku dožití je možné vyjádření věkových indexů obyvatel nad 65 let. Odpovídá to lépe i pro stanovení sociální potřebnosti.

Index závislosti (vyjadřuje podíl buď dětské složky populace na 100 obyvatel v produktivním věku, nebo naopak podíl obyvatelstva ve věku nad 65 let na 100 obyvatel v produktivním věku) je v porovnání s okresem Strakonice, Jihočeským krajem a ČR diferencovaný. Zatímco index závislosti dětské složky je nižší na Blatensku než v porovnávacích regionech, tak závislost 65 a více letých občanů je v mikroregionu nejvyšší. Je třeba vzít v úvahu i šestiletý odstup od data zjišťování, který tyto ukazatele spíše zhoršil.

Index stáří rovněž přepočítaný na postproduktivní věk od hranice 65 let vyjadřuje podíl nejstarší populační složky na 100 osob ve věku 0 – 14 let. Jeho nejvyšší hodnota u mikroregionu dokládá fakt o výraznějším stárnutí populace ve sledovaném mikroregionu Blatensko.

tabulka č. 15 - Věkové indexy v porovnání s okresem, krajem a ČR, 2001

Region	Index závislosti		Index stáří
	0 – 14 let	65 a více let	65 a více let
Mikroregion	22,25	21,20	95,26
Okres	23,26	20,60	88,55
Kraj	23,79	19,49	81,90
ČR	23,84	19,80	83,03

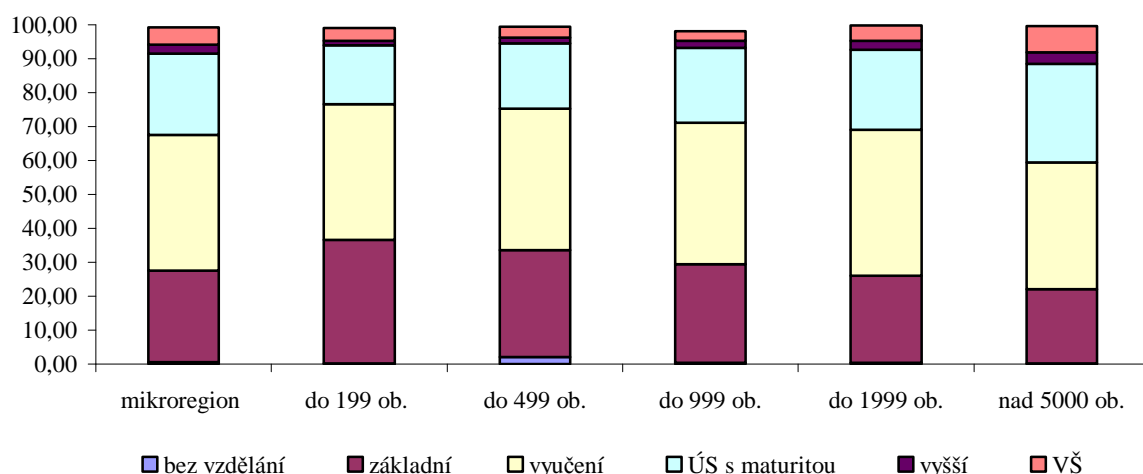
Zdroj: ČSU, vlastní výpočty

tabulka č. 16 - Vzdělanostní struktura obcí mikroregionu

Věkové kategorie		Bez vzdělání	základní	Vyučení a střední odborné	ÚS s maturitou	Vyšší a nástavba	VŠ	Nezjištěné vzdělání
Mikroregion celkem		83	3 592	5 324	3 202	341	697	92
Z toho obce	Do 199 obyvatel	3	567	624	270	20	57	16
	Do 499 obyvatel	57	862	1 147	524	51	86	15
	Do 999 obyvatel	7	441	631	335	32	42	30
	Do 1 999 obyvatel	6	512	857	471	53	89	5
	Do 4 999 obyvatel	0	0	0	0	0	0	0
	Nad 5 000 obyvatel	10	1 210	2 065	1 602	185	423	26

Zdroj: ČSÚ – SLBD 2001, vlastní výpočty

Graf 6 - Vzdělanostní struktura podle velikostní kategorií obcí (2001)



Vyšší podíl občanů bez základního vzdělání v obcích do 499 obyvatel ovlivňuje existence Ústavu sociální péče s nadregionální působností pro mentálně postižené dívky. Relativní údaj však snese srovnání v rámci okresu, kraje i ČR.

Toto porovnání naznačuje rovněž poměr odborně vzdělaných občanů na střední úrovni (vyučení a absolventi středních škol s maturitou), naopak je zde patrný nižší podíl absolventů terciárního vzdělání (absolventi vysokých škol).

tabulka č. 17 - Porovnání vzdělanostní struktury v %

Stupeň vzdělání	Mikroregion Blatensko		Okres Strakonice		Kraj Jihočeský		ČR	
Bez vzdělání	83	0,19	315	0,54	1 990	0,38	37 932	0,44
Základní	3 592	26,94	14 185	24,22	122 772	23,55	1 975 109	23,03
Vyučení a stř.obd	5 324	39,94	23 400	39,95	201 825	38,71	3 255 400	37,96
ÚS s maturitou	3 202	24,02	14 556	24,85	131 029	25,13	2 134 917	24,90
Vyšší a nástavba	341	2,56	1 778	3,04	17 225	3,30	296 254	3,45
VŠ	697	5,23	3 764	6,43	40 468	7,76	762 459	8,89
Nezjištěno	92	0,69	569	0,97	6 127	1,18	113 127	1,32

Zdroj: ČSÚ – SLBD 2001, vlastní výpočty

2.5 Ekonomická základna a trh práce

2.5.1 Zaměstnanost

Výsledky celostátního censu stanovily v obcích mikroregionu Blatensko 49,94% ekonomicky aktivních obyvatel. V absolutních hodnotách to znamená, že s celkového počtu 15 865 trvale žijících občanů je 7 923 těch, kteří jsou zaměstnaní (včetně žen na mateřské dovolené a pracujících důchodců) nebo nezaměstnaní, evidovaní na Úřadu práce s cílem práci nalézt.

tabulka č. 18 - Ekonomická aktivita podle odvětví

		Ek.aktivní		V tom v odvětví (absolutně i relativně)							
		Absol	V % ³	Zemědělství	Průmysl	Stavebnictví	Služby				
Mikroregion celkem		7 923	49,94	1 069	13,5	2 965	37,4	634	8,0	3 255	41,1
Z toho obce	Do 199 obyvatel	815	45,10	222	27,2	257	31,5	67	8,2	269	33,0
	Do 499 obyvatel	1 540	47,37	345	22,4	532	34,6	133	8,6	530	34,4
	Do 999 obyvatel	868	48,65	171	19,7	271	31,2	76	8,8	350	40,3
	Do 1 999 obyvatel	1203	50,57	156	13,0	408	33,9	124	10,3	515	42,8
	Do 4 999 obyvatel	x	x	x	x	x	x	x	x	x	x
	Nad 5 000 obyvatel	3 497	52,63	175	5,0	1 497	42,8	234	6,7	1 591	45,5

Zdroj: ČSÚ – SLBD 2001 – obyvatelstvo, vlastní výpočty

Z tabulky je patrná závislost velikosti obcí na počtu ekonomicky aktivního obyvatelstva. Čím menší obce, tím nižší podíl obyvatel s jakoukoliv ekonomickou aktivitou.

Zastoupení výrobních odvětví (primární a sekundární produkční sféry) je zde vyšší 58,92%, než ve sféře nevýrobní (terciární sféra). Pro porovnání: v Jihočeském kraji je poměr výrobní a nevýrobní sféry opačný 47,40% ku 52,60% a v celé ČR je zastoupení služeb ještě o dalších 5,3% vyšší.

Produkční sféra prošla od roku 1989 restrukturalizací s cílem odstranit přezaměstnanost, zefektivnit výrobu a zvýšit produktivitu práce. To se odrazilo ve snížení podílu ekonomicky aktivních obyvatel v některých odvětvích primární a sekundární sféry ve prospěch sféry terciární. V porovnání s rokem 1991 klesl poměr ekonomicky aktivních v oborové sféře zemědělství z 29,0% na současných 13,5%, v průmyslu stoupl z 32% na 37,4%, ve stavebnictví z 5% v roce 1991 na 8,0%.

Skutečný obraz pracovních příležitostí lze analyzovat pomocí počtu ekonomicky aktivního obyvatelstva (po odečtu nezaměstnaných osob), s respektováním denní pracovní mobility. Obce mikroregionu (veřejná i soukromá sféra) nabízí na místním pracovním trhu celkem 6 914 pracovních příležitostí.

Následující tabulka naznačuje i závislost velikosti sídla na schopnosti zajistit pracovní příležitosti. Největší nabídku pracovních míst vytváří Blatná, jako největší sídlo mikroregionu je zároveň i dojížděkovým centrem. s nabídkou pracovních příležitostí pro své okolí.

³ Podíl ekonomicky aktivních k celkovému počtu obyvatel v mikroregionu a k dané kategorii obcí

tabulka č. 19 - Pracovní místa 2001

		Ekonom. aktivní	Z toho nezaměstnaní	Dojíždějící	Vyjíždějící	Počet prac. míst
Mikroregion celkem		7 923	562	2 973	3 420	6 914
Z toho obce	Do 199 obyvatel	815	58	151	565	343
	Do 499 obyvatel	1 540	127	318	1 002	729
	Do 999 obyvatel	868	88	193	480	493
	Do 1 999 obyvatel	1 203	85	413	637	894
	Do 4 999 obyvatel	x	x	x	x	x
	Nad 5 000 obyvatel	3 497	204	1 898	736	4 455

Zdroj: ČSÚ – SLBD 2001 – obyvatelstvo, dojíždka, vlastní výpočty

2.5.2 Zemědělství, lesnictví, rybářství

Zemědělství, lesnictví a rybářství, které je tradičním a charakteristickým odvětvím Blatenska, se významně podílí na údržbě a tvorbě krajiny. Má zásadní vliv na zachování venkovského prostoru, obnovu vesnic a jejich budoucí ekonomický rozvoj. Zemědělství, lesnictví a rybářství má značný vliv na stav životního prostředí a na zdravý vývoj obyvatelstva a rozvoj cestovního ruchu v kraji.

2.5.2.1 Zemědělství

Plošně nejrozsáhlejší zásahy do krajiny i celého životního prostředí jsou způsobovány zemědělskou výrobou. Zemědělský půdní fond zaujímá 62 %, tj. 22,2 tis ha, z celkové výměry sledovaného území. Z toho louky a pastviny tvoří 23 %, podíl zahrad je kolem 2 %. Poměr rozlohy zemědělské půdy mírně převyšuje celorepublikovou hodnotu, kde zemědělský půdní fond zaujímá 54 % z celkové rozlohy půdního fondu ČR.

Zemědělství se orientuje na rostlinnou výrobu, kde převažuje pěstování obilovin, olejnin, významné je rovněž pěstování brambor. V živočišné výrobě jde především o chov skotu a prasat. Pokles sklizně obilovin je důsledkem poklesu jejich odbytu a snížení stavu skotu. Výrazným trendem je nárůst osevních ploch a sklizně řepky olejky v důsledku výroby alternativních paliv.

Na území Blatenska pracuje v zemědělské výrobě cca 1 tis. pracovníků cca 13,5% ekonomicky aktivních obyvatel). V kontextu ostatních produkčních sfér nelze však hovořit o zcela zemědělském charakteru zkoumaného regionu. Mezi největší organizace podnikající v zemědělství na území Blatenska patří:

Zemědělské družstvo Bělčice

Zemědělské družstvo Lnáře

Agro Blatná

Zemědělské družstvo Sedlice

Agro Radomyšl

Celé území Blatenska patří mezi méně příznivé oblasti (LFA), konkrétně oblasti typu O – ostatní méně příznivé oblasti. Tato oblast zahrnuje obce nebo k.ú. s výnosností zemědělské půdy nižší než 34 bodů, které nepatří do horské oblasti a které jako celek v průměru splňují demografická kritéria – hustota obyvatel nižší než 75 obyvatel/km² a podíl pracujících v zemědělství na celkovém počtu práceschopného obyvatelstva vyšší než 6 %. Cílem je v těchto oblastech zachovat venkovskou krajinu, udržet zde zemědělce a zachovat a rozvíjet zde trvale udržitelné systémy hospodaření na půdě. Hospodaření v těchto oblastech nebude možné bez finanční podpory ze státního rozpočtu.

2.5.2.2 Rybníkářství

Dlouholetou tradici má v regionu rybníkářství. Významný je také podíl v chovu vodní drůbeže (kachen a hus). Rybníkářství na Blatensku obhospodařuje více než 300 rybníků s celkovou výměrou přes 1 500 ha. Vodní plochy zabírají 4,4 % celkové rozlohy regionu. Významná je rekreační a vodohospodářská funkce rybníků, spočívající hlavně v zadržování vody v krajině a ochraně před povodněmi. Ve zpracovatelském průmyslu je nutné podpořit trend přímé návaznosti prvovýroby na zpracování ryb a dosáhnout vyšší přidané hodnoty rybích výrobků na úkor vývozu živých ryb.

Tradiční, místně specializovaným odvětvím je rybníkářství a související chov ryb, reprezentován především podniky Blatenská ryba spol s r.o. a Rybníkářství Lnáře. Stabilizovaná produkce ryb byla ohrožena jen v roce 2002, kdy došlo k narušení a následném protržení některých hrází rybníků rybníční soustavy v rámci srpnových povodní s následkem nejen na rybích obsádkách, ale i na nemovitostech a lidských životech (Lnáře, Metly, Tchořovice a další).

Problémem je vysoký stupeň zabahnění rybníků a vodotečí. Větší investice do odbahnění byly prováděny do roku 1989, po roce 1990 byly investice do odbahnění minimální. Současné náklady na odstranění 1 m³ sedimentů se pohybují na úrovni 200 Kč a přirozená produkce rybníků je není schopna pokrýt.

Současná situace představuje po výrazných rekultivačních zásazích v minulém období značné zabahnění rybníků, vodních nádrží a toků. Výrazně se urychlil odtok vody z krajiny při vzniku erozních prvků. Je nutné provádět odbahnění rybníků, vodních nádrží a revitalizaci povodí s cílem zvýšení retence vody v krajině, zajištění kvality a množství vody pro vodárenské účely, zlepšení charakteru krajiny pro rekreaci a zabezpečení protipovodňových opatření.

2.5.2.3 Lesnictví

Původním vegetačním krytem území byly dle geobotanické rekonstrukční mapy acidofilní doubravy s hlavními druhy dubem letním a břízou bílou a přídatnými druhy stromů a keřů - dubem zimním, borovicí lesní, lípou velkolistou, jeřábem ptačím a topolem osikou. Během staletí prošly lesní porosty tohoto území změnami a určitým vývojem. Dnes tvoří lesy cca 23 % rozlohy území a původní porosty byly nahrazeny především smrkovými monokulturami. Procento lesnatosti je oproti celorepublikovému průměru, který činí cca 33 %, značně nižší. To je ale dáno skutečností, že významnou rozlohu Blatenska zaujímají vodní plochy.

Lesy Blatenska jsou relativně zachovalé. Výsledkem mnohaletého hospodaření je zjednodušená věková a druhová skladba. Přes svůj nízký podíl na tvorbě přidané hodnoty má lesní hospodářství významnou krajinoformující a rekreační funkci, která vytváří podmínky pro rozvoj cestovního ruchu. Nemale význam má i pro navazující zpracovatelská odvětví, která však plně nevyužívají prostor pro zvyšování přidané hodnoty při zpracování.

Hospodaření ve státních lesích zabezpečují Lesy České republiky s.p. převážně smluvně prostřednictvím podnikatelských subjektů (a.s., s.r.o.). S lesnictvím je nerozlučně spjata i myslivost, která se často stává součástí podnikatelských aktivit vlastníka lesa nebo dodavatelských subjektů.

Stav lesů je ovlivněn způsobem hospodaření, který dnes směřuje na vhodných stanovištích od holosečného k jemnějším způsobům podrostitím, se zvyšujícím se podílem přirozených obnov. Přes nárůst podílu listnatých dřevin zůstanou hlavní hospodářskou dřevinou jehličnany. Zdravotní stav lesů je negativně ovlivňován zejména imisemi a následně celou škálou biotických škůdců (kůrovci, ploskohřbetka atd.), periodicky vyskytují i větrné kalamity.

Lesní ekosystémy patří k rozhodujícím nositelům ekologické stability území. Prakticky veškeré lesy v regionu mají pozměněnou druhovou skladbu oproti skladbě přirozené, zejména ve prospěch smrkových monokultur.

V letech 1999 a 2000 bylo v lesích celé ČR zaznamenáno mírné zhoršení zdravotního stavu jak jehličnanů, tak listnáčů. Příčina je spatřována ve zvýšených koncentracích přízemního ozónu, zvýšené intenzitě sluneční radiace s četnými doprovodnými suchými periodami ve vegetačním období. Toto zhoršení konkrétně představuje mírný pokles v zastoupení zcela zdravých stromů ve prospěch slabě defoliovovaných porostů listnáčů a středně defoliovovaných porostů jehličnanů.

Je nesporné, že význam mimoprodukčních funkcí lesů poroste především z hlediska jejich úlohy ekostabilizační, ochrany biodiverzity a očekávaných klimatických změn. Jedním z nejdůležitějších opatření ke zlepšení zdravotního stavu lesů je zvyšování podílu listnáčů při obnově lesů tak, aby se jejich druhová skladba přiblížila skladbě přirozené.

2.5.3 Průmysl, stavební výroba

Průmyslová výroba nemá na Blatensku historicky dlouhou tradici a nevychází ani z dostatečné surovinové základny. V minulosti zde průmyslové odvětví představovalo pouze výrobní programy navazující na výsledky prvovýroby (zemědělství, lesnictví, chov ryb, těžba kamene). V současné době se zde prosazuje strojírenská, elektrotechnická a textilní výroba, opřena o zahraniční technologie (zahraniční investoři) a lidské zdroje se znalostmi a zkušenostmi pracovníků z nedalekého okresního města Strakonice, které bylo a dosud je známým centrem textilní a strojírenské výroby.

Rozhodující podniky sekundární sféry jsou zastoupeny především ve větších sídlech: v Blatné (Blatenské strojírný, DURA Automotive CZ s.r.o., BK Továrna na parkety s.r.o. Tesla Blatná a.s. BTF Blatná s.r.o.), v Sedlici a v Radomyšli (FASA Radomyšl)

Zastoupení stavební výroby (8% ekonomicky aktivních) je představováno menšími firmami fyzických osob. Jeho většímu rozvinutí brání relativně nízká míra investování v tomto venkovském regionu a silná konkurence ze strany větších mimoregionálních stavebních firem hledající uplatnění.

2.5.4 Služby

Oblast služeb (nevýrobní sféra) zde ještě není zcela rozvinuta a soustřeďuje se pouze do centra mikroregionu (Blatná). Podnikání v tomto sektoru je podvázáno současnou atomizovanou sídelní strukturou s převahou obcí s malým počtem obyvatel (chybějící kategorie středních obcí do 5000 obyvatel), které by nedokázaly uživit ani drobné řemeslníky a obchodníky. Určitou šancí je rozvoj cestovního ruchu a doprovodných služeb, pro který má region zatím nevyužité mimořádné přírodní podmínky.

2.5.5 Statistické údaje

Podle statistiky měst a obcí (MOS) Českého statistického úřadu (poslední zveřejněné údaje za rok 2004) je v regionu registrováno celkem 3 207 podnikatelských subjektů, z toho 2 262 podnikajících fyzických osob, 193 obchodních společností, 17 akciových společností a 24 státních organizací. Na území mikroregionu podniká 16 družstevních organizací a 218 samostatných rolníků.

2.5.6 Nezaměstnanost

Z počátku ekonomické reformy se uvolněná pracovní síla z transformujících se organizací (zde především v zemědělství), uplatnila v nově vzniklých firmách nebo se projevila zvýšenou mobilitou lidských zdrojů. Obce tak ztrácejí množství produkčního kapitálu a dochází k vysoké zátěži dopravní obslužnosti.

Skutečný obraz nezaměstnanosti zjistíme podílem počtu uchazečů o zaměstnání registrovaných na úřadě práce a počtu ekonomicky aktivních obyvatel regionu, kteří jsou zjišťováni na základě celorepublikového censu.

V jednotlivých oblastech - mikroregionech okresu Strakonice sledujeme rozdílný vývoj nezaměstnanosti, která se zde vyvíjela specificky podle místních podmínek. V oblasti Blatná je patrná sezónní zaměstnanost (především v těžebním průmyslu), která zde vždy lokálně od března nezaměstnanost snižuje. Naopak v závěru roku dochází k navýšení nezaměstnanosti v důsledku uzávěrky lomů, což řadí region Blatná a okolí k dlouhodobě problematickým.

Problematická je také dojíždka z malých obcí s nízkým počtem pracovních příležitostí. Zde se projevuje nedostatečná dopravní dostupnost zvláště pro směnné provozy.

Podle statistického šetření Českého statistického úřadu je autobusové spojení zajištěno do většiny míst. Podrobnějším zkoumáním zjišťujeme, že zhruba do 15% malých obcí autobusové linky nezajíždí a občané těchto oblastí mají nejbližší spojení vzdáleno 1 až 4 km. Nízká rentabilita některých spojů se projevuje ve snižování jejich počtu. Tyto trasy jsou částečně substituovány linkami dálkových autobusů, jenž zajišťují spojení s významnými centry v celé ČR.

Dojíždění za prací je orientováno především do města Blatná, kde je stabilně nejvíce pracovních nabídek pro dělníky, elektrotechniky, obchodní služby, stravování a dopravu.

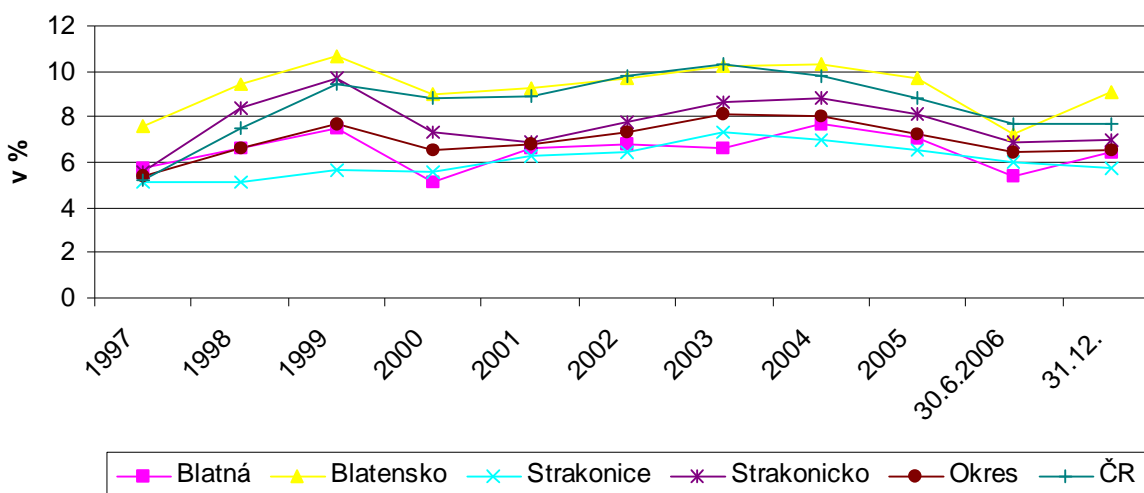
2.5.6.1 Dlouhodobý trend

tabulka č. 20 - Vykazovaná míra nezaměstnanosti v letech 1997-2005 v % (k 31.12.)

Oblast	1997	1998	1999	2000	2001	2002	2003	2004	2005	30.6. 2006	31.12. 2006
Blatná	5,77	6,58	7,48	5,15	6,59	6,80	6,65	7,70	7,10	5,38	6,4
Blatensko	7,61	9,40	10,72	8,97	9,29	9,67	10,27	10,30	9,70	7,22	9,1
Strakonice	5,13	5,11	5,68	5,54	6,25	6,41	7,3	7,00	6,50	5,96	5,7
Strakonicko	5,53	8,38	9,67	7,36	6,84	7,76	8,61	8,80	8,10	6,86	7,0
Okres	5,42	6,62	7,72	6,55	6,78	7,36	8,1	8,00	7,20	6,4	6,5
ČR	5,2	7,5	9,4	8,8	8,9	9,8	10,3	9,80	8,80	7,7	7,7

Zdroj: Úřad práce ve Strakonících

Pozn. Od roku 2004 se uplatňuje pro úroveň ČR a okresu tzv. registrovaná míra nezaměstnanosti vypočítaná na základě výběrového šetření pracovních sil. Pro mikroregiony a obce je výpočet tvořen z počtu ekonomicky aktivního obyvatelstva.

Graf 7 - Míra nezaměstnanosti v letech 1997 - 2005 (k 31.12.)

Strakonický okres se pro účely úřadů práce člení na čtyři mikroregiony (Strakonicko, Vodňansko, Blatensko a Volyňsko). Námí sledovaná oblast Sdružení obcí Blatenska se územně ne zcela ztotožňuje s vymezenou oblastí Blatenska.

Z časového hlediska byla nejvyšší míra nezaměstnanosti vykázána v roce 1999. Počet uchazečů o zaměstnání strmě vystoupal ve všech oblastech kromě Strakonice, které si v roce 1999 udrželo míru nezaměstnanosti pod 6%.

Další pozvolnější nárůst nezaměstnanosti zaznamenáváme v polovině roku 2002, který mírně klesá až v polovině roku 2004, zřejmě způsobený změnou metodiky počítání nezaměstnanosti.

Poslední trend vývoje nezaměstnanosti do pololetí roku 2006 má klesající tendenci na Blatensku, městě Blatná a na Strakonicku. Naopak relativně stabilní míru nezaměstnanosti s mírným vzrůstem pozorujeme na úrovni okresu, ČR a ve městě Strakonice.

2.5.6.2 Nezaměstnanost v letech 2005

V roce 2005 míra nezaměstnanosti regionu Sdružení obcí Blatenska nepřevýšila celorepublikový trend. Nejvyšší počet uchazečů o zaměstnání se projevil v zimních měsících roku 2005. V lednu vystoupala hodnota nezaměstnanosti na roční maximum 8,9%. V porovnání s okresem Strakonicko byla vyšší o 0,9%. Krajská hodnota byla o 1,1% nižší než hodnota udávaná za oblast Sdružení obcí Blatenska. Míra nezaměstnanosti spočítaná v tomtéž období za celou Českou republiku představovala hodnotu 9,8%.

Dlouhodobý trend vysoké nezaměstnanosti na počátku a na konci roku se projevil i v roce 2005. Tyto značné výkyvy jsou způsobeny sezónními pracemi, v tomto regionu převážně v těžebním průmyslu situovaném do oblastí kamenolomů a částečně také dalšími odvětvími, kde zaměstnavatelé využívají sjednání pracovních poměrů na dobu určitou.

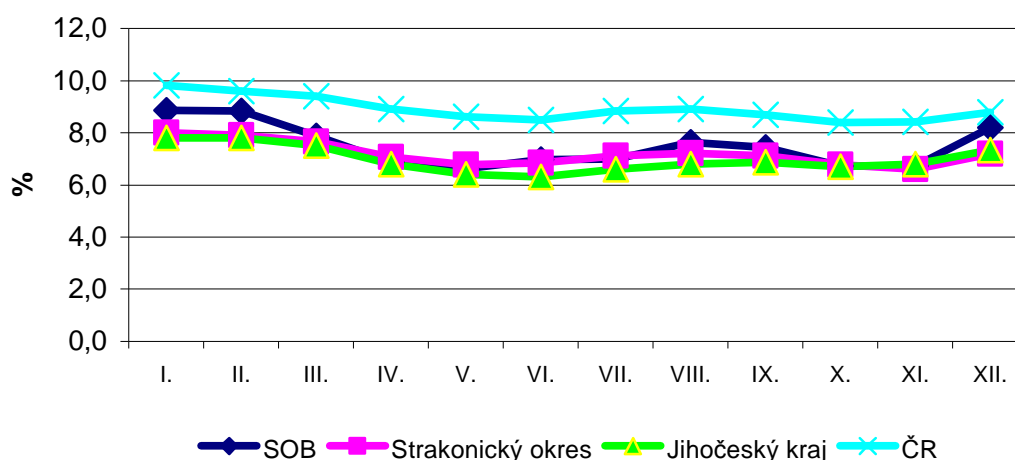
Trendové přímky v regionu Sdružení obcí Blatenska a vyšších územních celků (Strakonický okres, Jihočeský kraj) se částečně kopírují. Nejvyšší průměrné roční hodnoty dosahoval námí sledovaný region, naopak nejnižší představoval Jihočeský kraj. Ani jedna z oblastí nepřesáhla celorepublikovou průměrnou hodnotu.

Dojíždka za prací je směřována do centra oblasti, tedy Blatné, kde je největší poptávka po dělnících do strojírenství, elektrotechnicích, zpracovatelském průmyslu, obchodních službách, rostlinné výrobě, dřevovýrobě, školství a pohostinství.

Vyšší míru nezaměstnanosti zde vykazovaly menší obce situované do okrajových částí okresu, obce Chobot 19,23%, Březí 19,44%, Myštice 18,03%, Čečelovice 15,49%, Bělčice 12,23%, Hajany 22,22% a Lom 17,86%.

Počet uchazečů na jedno volné pracovní místo narostl v prosinci roku 2005 až na hodnotu 26,9.

Graf 8 - Míra nezaměstnanosti v regionu v roce 2005 v porovnání s okresem, krajem a ČR



Růst nezaměstnanosti v zemědělství je v důsledku celostátního útlumu tohoto oboru (pokles podílu až na současných 3,5%) a postihuje hlavně sídla s bývalou družstevní formou výroby, ohroženější je i nediferencovaná produkce se specializací na živočišnou výrobu. Uplatnění uvolněné pracovní síly ze zemědělství na trhu práce brání většinou její nízká kvalifikace a vyšší věk, což jsou faktory, které tyto pracovníky řadí do vysoce rizikových a těžko umístitelných segmentů trhu práce.

2.5.6.3 Nezaměstnanost v roce 2006

Nejvyšší hodnotu nezaměstnanosti (8,1%) dosáhl region Sdružení obcí Blatenska v lednu a únoru.

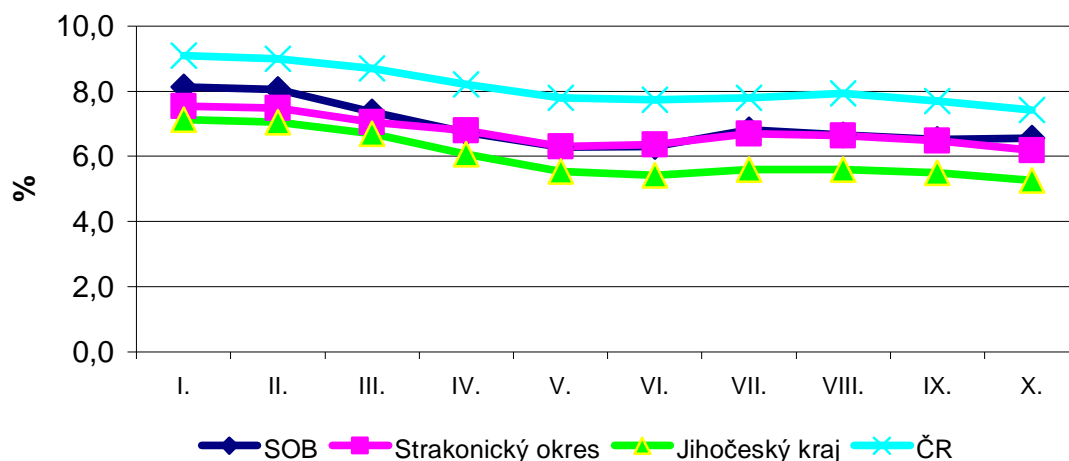
Poptávka po pracovní síle v oblasti Blatné přetrvává v profesích zámečnick, montážní dělník, dělník dřevozpracující výroby. Sezónní práce nabízí uplatnění v profesích gastronomie a stravování, a uklízcích službách.

Ve spádové oblasti Blatná město jsou nabízeny volná pracovní místa zejména v profesích dělník v elektrotechnice, číšník, řidič nákladních aut, svářeč, zámečnick.

Vyšší míru nezaměstnanosti zde v červnu 2006 vykazovaly menší obce a obce situované do okrajových částí okresu. Z oblasti Sdružení obcí Blatenska to byly obce Čečelovice 14,08%, Lažánky 13,33%, Uzenice 12,28% a obec Lom 10,71%.

Počet uchazečů na jedno volné pracovní místo činil k 30.6. 2006 hodnotu 6,2.

Graf 9 - Nezaměstnanost v regionu roce 2006 v porovnání s okresem, krajem a ČR



2.5.7 Bydlení

Podle výsledku sčítání z r. 2001 se v obcích Blatenska nacházelo celkem 5 434 domů, z toho 3 692 trvale obydlených. Většina objektů sloužících k trvalému bydlení (91,7%) jsou umístěny v rodinných domcích.

tabulka č. 21 – Domovní fond (2001)

	Domy Celkem	Obydlené domy	Z toho		Neobydlené domy	Z toho		
			RD	Byt.domy		přechodně	K rekreaci	
Mikroregion celkem	5 434	3 692	3 384	238	1 742	141	1 275	
Z toho obce	Do 199 obyvatel	943	536	528	5	407	55	291
	Do 499 obyvatel	1430	910	860	32	520	26	431
	Do 999 obyvatel	752	486	447	30	266	8	215
	Do 1 999 obyvatel	885	615	563	37	270	26	171
	Do 4 999 obyvatel	x	x	x	x	x	x	x
	Nad 5 000 obyvatel	1424	1145	986	134	279	26	167

Zdroj: ČSÚ – SLBD 2001, vlastní výpočty

V mikroregionu bylo k datu censu sečteno i velké množství domů sloužících k bydlení, ale trvale neobydlených. Převážná část je jich v rodinných domcích. Největší podíl slouží k rekreaci (tzv. nevyčleněné chalupy), případně k přechodnému ubytování. Z dalších důvodů statistika uvádí nezpůsobilost k bydlení ať už z důvodu stáří, špatného technického stavu či minimální vybavenosti současným bytovým standardem.

Stav kvalitativních ukazatelů domovního fondu souvisí s jeho stářím. Průměrné stáří trvale obydlených domů se pohybuje okolo 50 let, z čehož lze dovodit, že velká část domovního fondu byla realizována v poválečném období. Nezanedbatelný je i podíl domů postavených do r. 1919 (20,3%). Statistika sleduje období výstavby v různých dlouhých časových intervalech, přesto je po roce 1980 patrná klesající intenzita výstavby.

Tento fakt byl od sedmdesátých do konce osmdesátých let ovlivněn i „řízeným“ rozvojem ve městě i tzv. střediskových obcích. Z analyzovaného mikroregionu byla tak podporována výstavba v Blatné a v obcích (tehdejšího) místního významu v Sedlci, Radomyšli a Bělčici. V ostatních tzv. nestřediskových obcích se v tomto období intenzita výstavby téměř zastavila.

tabulka č. 22 - Domy podle období výstavby

		Do r. 1919		1920 - 1945		1946 - 1980		1981 - 1990		1991 - 2001	
		Absol.	V %	Absol.	V %	Absol.	V %	Absol.	V %	Absol.	V %
Mikroregion celkem		751	20,3	469	12,7	1 640	44,4	470	12,7	304	8,2
Z toho obce	Do 199 obyvatel	92	17,1	69	12,9	269	50,2	62	11,6	37	6,9
	Do 499 obyvatel	218	24,0	98	10,8	393	43,2	118	13,0	72	7,9
	Do 999 obyvatel	122	25,1	74	15,2	200	41,2	51	10,5	24	4,9
	Do 1 999 obyvatel	135	22,0	60	9,8	271	44,1	86	14,0	55	8,9
	Do 4 999 obyvatel	x	x	x	x	x	x	x	x	x	x
	Nad 5 000 obyvatel	184	16,1	168	14,7	507	44,3	153	13,4	116	10,1

Zdroj: ČSÚ – SLBD 2001, vlastní výpočty

Nová výstavba, orientovaná více do větších sídel, sice zlepšila kvalitativní standard užívaného domovního a bytového fondu, vcelku však zhoršila urbanistické prostředí obcí. Paradoxně si tak malé obce zachovaly svůj čistý rurální charakter nenarušený implantovanou panelovou výstavbou. Charakter venkovské zástavby převažujícími rodinnými domy signalizuje i vlastnickou strukturu s převažujícím vlastnictvím soukromých osob. Po roce 1990 došlo i k privatizaci domovního nebo bytového fondu ve městě Blatné. Podíl domů ve vlastnictví soukromých osob tak představuje 89,52%.

tabulka č. 23 - Domovní fond podle vlastnictví (2001)

		Soukromé		Obce, státu		Bytové družstvo		Ostatní	
		Absol.	V %	Absol.	V %	Absol.	V %	Absol.	V %
Mikroregion celkem		3 305	89,5	92	2,5	107	2,9	174	4,7
Z toho obce	Do 199 obyvatel	517	96,5	7	1,3	2	0,4	10	1,9
	Do 499 obyvatel	837	92,0	9	1,0	22	2,4	41	4,5
	Do 999 obyvatel	435	89,5	19	3,9	8	1,6	23	4,7
	Do 1 999 obyvatel	548	89,1	16	2,6	15	2,4	31	5,0
	Do 4 999 obyvatel	x	x	x	x	x	x	x	x
	Nad 5 000 obyvatel	968	84,5	41	3,6	60	5,2	69	6,0

Zdroj: ČSÚ – SLBD 2001, vlastní výpočty

K rozhodnému datu celostátního censu bylo v mikroregionu Blatensko sečteno celkem 7 761 bytů, z toho trvale obydlených 5 707 bytových jednotek. Na jeden obydlený dům tak připadá v regionu cca 1,5 bytové jednotky.

tabulka č. 24 - Bytový fond (2001)

		Byty celkem	Z toho obydlené	V tom v RD	Neobydlené v domech		Slouží k rekreaci
					Obydlených	Neobydl.	
Mikroregion celkem		7 761	5 707	3 822	278	1 776	1 275
Z toho obce	Do 199 obyvatel	1021	602	577	9	410	291
	Do 499 obyvatel	1682	1130	957	25	527	431
	Do 999 obyvatel	991	676	507	44	271	215
	Do 1 999 obyvatel	1 163	838	625	44	281	171
	Do 4 999 obyvatel	x	x	x	x	x	x
	Nad 5 000 obyvatel	2904	2461	1156	156	287	167

Zdroj: ČSÚ – SLBD 2001, vlastní výpočty

Porovnáním počtu bytových jednotek a počtu censových domácností sečtených v analyzovaném mikroregionu rovněž ke shodnému datu (1.3.2001) lze vyčíslit deficit bytového fondu 640 bytů.

tabulka č. 25 - Kvalitativní ukazatele bytového fondu

	Počet bytů ⁴	Počet CD ⁵	Deficit bytů	Počet osob	Obytné místnosti	Osob na 1 místnost	Osob na byt	
Mikroregion celkem	5 707	6 347	-640	15 657	16 618	0,94	2,74	
Z toho obce	Do 199 obyvatel	602	694	-92	1 739	1 899	0,92	2,89
	Do 499 obyvatel	1 130	1 257	-127	3 128	3 333	0,94	2,77
	Do 999 obyvatel	676	744	-68	1 779	1 861	0,96	2,63
	Do 1 999 obyvatel	838	951	-113	2 379	2 520	0,84	2,84
	Do 4 999 obyvatel	x	x	x	x	x	x	x
	Nad 5 000 obyvatel	2 461	2 701	-240	6 632	7 005	0,95	2,69

Zdroj: Zdroj: ČSÚ – SLBD 2001, vlastní výpočty

Při úvaze o 3% chtěném soužití domácností ve městech (zde Blatná) a 5% na venkově se tak deficit snižuje na 378 bytových jednotek, které regionu chybí (159 b.j. v Blatné, 219 b.j. v ostatních obcích).

Jiný obraz o využití stávajícího bytového fondu lze dostat porovnáním bytových jednotek na území mikroregionu celkově, tj. obydlených i neobydlených, vzniká přebytek bytů ve výši přesahující 1400 bytových jednotek. Uvažovaný deficit lze tedy pokrýt nejen novou výstavbou, ale především ekonomických využitím stávajícího bytového fondu včetně dosažení určitého standardu bydlení.

tabulka č. 26 - Porovnání velikostních ukazatelů bytového fondu

Ukazatele	Mikroregion Blatensko	Okres Strakonice	Jihočeský kraj	ČR
Počet osob na b.j.	2,74	2,67	2,68	2,64
Počet osob na 1 místnost	0,94	0,97	0,97	0,98
Počet místností na 1 byt	2,91	2,78	2,79	2,72

Zdroj: Zdroj: ČSÚ – SLBD 2001, vlastní výpočty

Velikostní porovnání bytového fondu vychází pro Blatensko velmi příznivě. Každá osoba v regionu obývá více jak jednu obytnou místnost nad 8 m². Počet místností na jednu bytovou jednotku je rovněž v plošném porovnání nejpříznivější.

Faktický rozvoj bytového fondu bude na Blatensku odvislý od tržní poptávky a nabídky. Bytová potřeba bude úzce souviset se ekonomickým a sociálním rozvojem oblasti, potažmo jednotlivých obcí diferencovaně. Pokud se do venkovských oblastí „vrátí život“ ve formě pracovních příležitostí, základní občanské vybavenosti a společenského dění, pak může nastat i situace, že objekty, dnes využívané pouze pro víkendové pobyty, se stanou trvale obyvatelné. V některých obcích již takové signály jsou pozorovatelné.

2.5.8 Občanská vybavenost

K důležitým aspektům celkového rozvoje obcí patří i úroveň jejich vybavenosti základní sítí zařízení veřejných a komerčních služeb, zvyšujících standard života obyvatelstva. Tato síť zařízení zahrnuje především :

Veřejné služby, zejména v oblasti mateřského a základního školství, zdravotnických a sociálních služeb, komerční služby v podobě základní obchodní sítě, opravní a drobné provozovny řemeslných služeb, zejména hygienické osobní služby, restaurační a ubytovací kapacity, peněžní služby.

⁴ trvale obydlených

⁵ Censové domácnosti

K občanské vybavenosti bezpochyby patří i síť zařízení zabezpečující oblast kultury, mimoškolního vzdělávání a sportovního využití.

2.5.8.1 Školství

Úroveň rozvoje lidských zdrojů, především dosažená úroveň vzdělávání a odborné kvalifikace, má těsnou souvislost s ekonomickým i sociálním rozvojem a to nejen na celospolečenské úrovni, ale především na úrovni lokální a regionální. Jedná se o interakční proces, kdy na jedné straně stupeň rozvinutí společnosti, ekonomická a životní úroveň je předpokladem pro rozvinutí kvalitní vzdělávací soustavy, na druhé straně stupeň rozvoje lidských zdrojů a pracovních sil přináší danému území ekonomický růst.

Proto je především v oblasti vzdělávání důležité přenesení těžiště z centrální úrovně na úroveň místní nebo regionální. To učinila nedávná reforma veřejné správy v souvislosti se vznikem krajského uspořádání. Na obce je přenesena zřizovací funkce předškolních zařízení (mateřské školy) a základního školství, na kraje pak sekundární případně terciární stupně vzdělávací soustavy.

V této souvislosti výrazně ovlivňuje hospodaření škol a školských zařízení na obou úrovních přechod na právní subjektivitu (příspěvkové organizace) a tím i jejich hospodářskou samostatnost. Ekonomická participace samosprávy tedy spočívá v neinvestičním příspěvku na provoz škol a školských zařízení a případné investiční potřeby kryté z kapitálových příjmů obce nebo kraje.

Do oblasti školství, a to i do primárního, jako veřejné služby vstoupil tržní prvek – otázka nabídky a poptávky. Rodiče již nemusí posílat své děti do školy příslušné dle spádového území, výběr školy je podřízen svobodné volbě. Je logické, že vedle praktických důvodů výběru (blízkost školského zařízení) tak rozhoduje kvalita výukového programu.

O tom svědčí denní mobilita žáků a studentů základních a středních škol, zachycená v období celostátního censu v roce 2001:

tabulka č. 27 - Mobilita žáků, studentů a učňů (2001)

		Vyjíždí				Dojíždí			
		celkem	ZŠ	Denně	V okrese	celkem	ZŠ	Denně	V okrese
Mikroregion celkem		1456	522	1 037	829	1 070	495	839	749
Z toho obce	Do 199 obyvatel	279	153	222	185	15	5	10	6
	Do 499 obyvatel	464	278	383	345	108	103	106	102
	Do 999 obyvatel	147	36	90	77	21	20	21	19
	Do 1 999 obyvatel	196	22	132	105	93	87	91	85
	Do 4 999 obyvatel	x	x	x	x	x	x	x	x
	Nad 5 000 obyv.	370	33	210	117	833	280	611	537

Zdroj: Zdroj: ČSÚ – SLBD 2001, vlastní výpočty

Na území obcí Blatenska je celkem 9 mateřských škol o kapacitě 18 tříd a cca 440 žáků. Průměrný počet žáků na třídu je 23. Mateřské školy jsou 3 v Blatné (Šilhova, Husovy sady a Vrchlického), v Bělčicích, ve Lnářích, Radomyšli, v Sedlci, ve Škvořeticích a v Zábouří.

Základní školství je zajišťováno na území obcí analyzovaného mikroregionu v sedmi školách:

tabulka č. 28 - Základní školy

Škola	Žáků ve školním roce		Poznámka
	2003/2004	2004/2005	
ZŠ J.A.Komenského Blatná	498	495	školní jídelna a družina
ZŠ T.G.Masaryka Blatná	432	394	školní jídelna a družina
Bělčice	118	112	Integrováno s MŠ, školní jídelna
Sedlice	132	131	Integrováno s MŠ, školní jídelna
Záboří	125	113	Školní jídelna, družina
Lnáře	39	37	Malotřídní, školní jídelna
Radomyšl		184	Nově otevřená po rekonstrukci

Zdroj: Obce mikroregionu Blatensko

V Blatné je rovněž provozována základní umělecká škola, kde se ve třech oborech (hudebním, tanečním a výtvarném) učí v průměru 350 žáků a dům dětí a mládeže, kde ve 33 zájmových kroužcích pracuje v okolo 430 dětí pod vedením dvou interních a 20 externích pracovníků.

Střední školství je v oblasti reprezentováno Střední odbornou školou v Blatné, kde je pro obory obchodní akademie, ekonomika zemědělství a výživy a elektronické počítačové systémy zajišťováno denní i dálkové studium.

Střední odborné učiliště v Blatné navštěvuje cca 200 učňů v oborech: opravář zemědělských strojů, automechanik, elektrikář – slaboproud, zámečnický a instalatér.

Problémem školství (a nejen ve zdejších obcích) je udržení fungujících školských zařízení. Na jedné straně vysoká provozní a investiční náročnost školských objektů, které hradí obce ze svých rozpočtů, na druhé straně snižující se počet žáků ve všech třech zde zastoupených typech vzdělávací soustavy vzhledem k nepříznivému demografickému vývoji.

2.5.8.2 Zdravotní a sociální služby

Střediska ambulantní lékařské péče s ordinacemi praktických lékařů a základních specialistů jsou jen ve větších obcích. Kromě Blatné, kde působí 5 praktických a 20 odborných lékařů, 4 zubní, 3 pediatři (včetně lékařů ordinujících jen v určité dni a tzv. pendlujících) je samostatné zdravotnické středisko v Sedlicích (všeobecný lékař a pediatr a v Radomyšli (1 praktický lékař a 1 zubní). Pro ostatní obce je zajišťována zdravotní péče dojíždějícími lékaři do detašovaných pracovišť v jednotlivých obcích nebo v ordinacích v Blatné.

Poliklinika v Blatné rovněž provozuje laboratorní zázemí (RTG, zubní a biochemické), pohotovostní a rychlou záchranou službu. Nejbližší nemocniční zařízení je v okresním městě – ve Strakonících.

Zajištění sociálních služeb je v rámci regionu koncentrováno do Blatné (dům pečovatelské služby s 39 bytovými jednotkami a ordinací lékaře, v nedávné době dokončený domov důchodců), ve Lnářích (dům pečovatelské služby se 7 bytovými jednotkami, psychiatrická léčebna s kapacitou 73 lůžek), nově byly ze státních dotací postaveny domovy důchodců v Radomyšli a v Sedlicích. Domov důchodce v Lažanech se 33 lůžky pro přestárlé ležící ženy i muže a 46 lůžek pro mobilní obyvatele byl před dvěma lety zrušen.

V Mačkově je Ústav sociální péče s nadregionální působností pro mentálně postižené dívky se 70 místy. Cca před pěti lety otevřený zcela nový areál představuje moderní komplexní péči pro takto postižené občany. Součástí Ústavu je pomocná škola, dislokovaná do Blatné.

Ostatní zařízení sociálního charakteru jsou lokalizovány mimo zájmové území, především ve Strakonících.

2.5.8.3 Možnosti kulturního vyžití

Přirozeným kulturním centrem celého regionu je město Blatná, přestože nedisponuje vlastním víceúčelovým kulturním zařízením. Kulturní dění města se odehrává v pronajatých prostorech Starého paláce Blatenského zámku nebo v kinosálu místní sokolovny. Ve Starém paláci se pořádají koncerty vážné hudby, klubové pořady, přednášky a výstavy. V letních měsících slouží tento sál pro výstavní činnost městského muzea. Jeho kapacita je 130 míst. Kinosál sokolovny o kapacitě 350 míst je využíván pro filmová a divadelní představení. Naproti tomu vlastní kulturní dům o kapacitě 600 míst se nachází ve Lnářích a v Doubravicích. Sedlice disponuje kinosálem se 175 místy. V Radomyšli a Sedlici se nacházejí sokolovny se sály pro společenské akce a taneční zábavy. Pozitivní je, že téměř v každé obci je k dispozici malá místní knihovna.

Další kulturní vybavenost na Blatensku chybí, a tak pro většinu obcí zůstává jediným zázemím pro společenské a kulturní akce sály v místních hostincích.

V současnosti disponuje Blatensko touto sítí kulturních zařízení:

Kino	Blatná	350 míst
	Lnáře	600 míst
	Sedlice	175 míst
Muzeum	Bělčice	Památník Ladislava Stehlíka
	Blatná	Na zámku
	Březí	
	Hlupín	
	Lnáře	Muzeum ryb a výstavy uměleckých předmětů na zámku, výstavní síň v tvrzi
	Sedlice	Připravuje se muzeum Sedlické krajky
Galerie	Blatná	Galerie Foto Art na zámku

2.5.8.4 Obchod, služby, stravování

Relativně stále málo rozvinutá je zde sféra soukromého podnikání v oblasti řemeslných služeb. Z vlastního šetření v vyplývá, že především v menších obcích není po tomto druhu služeb ještě dostatečná poptávka a obyvatelé spoléhají na tradiční vzájemnou výpomoc. Služby osobního charakteru (holičství, kadeřnictví pod.) jsou zajišťovány ve větších sídlech, v menších pak buď vůbec ne nebo omezenými dny v týdnu či dokonce v měsíci.

Rovněž v oblasti obchodu lze hodnotit nabídku jako uspokojivou jen ve větších sídlech Blatná, Sedlice, Radomyšl). Menší a malé obce jsou většinou odkázány na pojiždné prodejny.

tabulka č. 29 - Současné kapacity obchodu a služeb

Obec	Obchodní zařízení	Ostatní služby	Pojízdné prodejny
Bělčice	3x smíšené zboží	pošta, kadeřnictví	
Blatná	obchodní dům Labuť	pošta, kadeřnictví benzinová pumpa autoopravna, Česká pojišťovna	
Bratonice			1x týdně
Březí	smíšené zboží		
Buzice	smíšené zboží		
Čečelovice	smíšené zboží		
Doubřavice	potraviny, smíšené zboží	pošta, kadeřnictví	
Hajany	smíšené zboží	čistírna peří	
Hornosín	smíšené zboží		
Chlum	smíšené zboží		1x měsíčně kadeřnictví
Chobot			každou sobotu
Kadov	smíšené zboží v Kadově potraviny Vrbno a L. Málkov	pošta	1x měsíčně kadeřnictví
Kocelovice	smíšené zboží		
Lnáře	2 samoobsluhy smíšené zboží	pošta, kadeřnictví benzinová pumpa autoopravna, sklenářství	
Lom	smíšené zboží		
Mečichov	smíšené zboží	pošta, kadeřnictví	
Myštice	2x smíšené zboží v Myšticích a Vahlovicích	kadeřnictví	
Předmítř	2x smíšené zboží v Předmítřích a Zámlyni		1x za 14 dní kadeřnictví
Radomyšl	2x potraviny, smíšené zboží, 2x průmyslové zboží	pošta, kadeřnictví čistírna, prádelna	
Sedlice	4x potraviny, smíšené zboží, prům. zboží, maso, zelenina	pošta	
Škvořetice	smíšené zboží		
Tchořovice	smíšené zboží	kadeřnictví	
Třebohostice	2x smíšené zboží	pošta	1x za 14 dní kadeřnictví
Uzenice	smíšené zboží	pošta	
Uzeničky	potraviny		
Velká Turná	smíšené zboží		
Záboří	smíšené zboží	pošta, kadeřnictví	

V obcích Blatenska se nachází poměrně dostatečné množství restauračních zařízení, ty však často nejsou novými majiteli provozovány nebo fungují pouze jako výčepy, kde se nevaří. Blatensko tak zcela postrádá dostatečné množství vhodných stravovacích kapacit.

tabulka č. 30 - Restaurační zařízení

Obec	Charakteristika	Počet míst
Bělčice	3 restaurace	60
Blatná	restaurace Jubileum restaurace Myslivna restaurace Na Rychtě restaurace Na Obůrce restaurace Sokolovna restaurace U Čertova kamene restaurace U Hájků restaurace U Kohouta restaurace U Lva bufet Havlena bufet Šery bufet Hrabák	
Bratronice	1x týdně pivo na Obecním úřadě	
Březí	restaurace	50
Buzice	hospoda U Trčků	
Čečelovice	restaurace	120
Hajany	restaurace	80
Hlupín	hostinec hasičského klubu, bez vaření	sál 100, výčep 30
Hornosín	restaurace	sál 100, výčep 30
Chlum	restaurace	60
Chobot	hostinec v hasičské klubovně	
Kadov	hospoda Na Statku	25
Kocelovice	restaurace otevřená pouze o víkendu	
Lažánky	restaurace v rekreačním zařízení	100
Lažany	restaurace	55
Lnáře	Zámecká restaurace restaurace Na Panské restaurace Pod klášterem Hospoda pod Anínem Pivnice u Kůty hospoda Přístav	60 20
Lom	restaurace v Lomu a Neradově	35
Mačkov	restaurace	30
Mečichov	hostinec bez vaření	sál 150, výčep 50
Myštice	hostinec bez vaření	sál 200, výčep 60
Předmít	restaurace v bývalé škole	20
Radomyšl	2 restaurace	70 a 30
Sedlice	Na velké hospodě restaurace	25 25
Škvořetice	restaurace	30
Tchořovice	hostinec bez vaření	100
Třebohostice	2 hostince bez vaření	2 x 25
Uzenice	hostinec	20
Velká Turná	restaurace restaurace v kempu Milavy	45
Záboří	hostinec bez vaření hostinec bez vaření	30 sál 250, výčep 40

Zdroj: obce, vlastní průzkum

2.5.9 Cestovní ruch

Přírodní a kulturně-historické charakteristiky krajiny Blatenska vytvářejí svébytný harmonický celek s příznivými předpoklady pro rozvoj cestovního ruchu a rekreace. Jejich výchozím rámcem je pobytová hodnota volné krajiny. Tato hodnota je úměrná zastoupení esteticky a psychologicky pozitivně působících krajinných prvků, především větších lesních ploch, lučních porostů, rybníků a dalších specifických přírodních prvků umocňujících výjimečnost daného krajinného celku.

Vzhledem k psychologickým aspektům pobytu člověka ve volné krajině jako určitého protikladu k umělému prostředí sídelních útvarů lze konstatovat, že pobytová hodnota krajiny koresponduje s mírou její ekologické stability, která je obecně nepřímo úměrná intenzitě jejího antropogenního ovlivnění. V tomto kontextu existuje samozřejmě určitá diferenciací mezi jednotlivými obcemi Blatenska.

Blatensko disponuje malým počtem ubytovacích kapacit, dokonce i významná historická a přírodní centra nenabízejí dostatečné ubytovací služby. Hotely jsou pouze v Blatné, Lnářích a Sedlici a navíc s malou kapacitou a většinou bez standardního vybavení sociálním zařízením v pokojích. Hotel Beránek v Blatné má kapacitu 17 lůžek, ve Lnářích se lze ubytovat na Zámku, který má kapacitu 25 lůžek, nebo v hotelu Na Panském o stejné kapacitě a v Sedlici se nachází hotel Na velké hospodě též o kapacitě pouze 25 lůžek a hotel Pila se 45 lůžky.

Dále se v regionu nachází několik penzionů. V Blatné je to penzion Foto-Art s 15 lůžky a velmi dobrým standardem a penzion Tesla s kapacitou 140 lůžek. Další penziony se nacházejí v Sedlici – pension Lena (14 lůžek) a v Kozlí – pension Kostřata. Soukromé ubytování lze dále využít v Předmří, Radomyšli (10 lůžek) a Záboří.

Tuto kapacitu navyšují už jen Rekreační zařízení Lažánky (160 lůžek), hospoda Na Statku v Kadově (25 lůžek), turistická ubytovna Radomyšl a u Sedlice je to rekreační zařízení Radost (120 lůžek) v obci Dol, které je majetkem Karlovarského porcelánu a současně době ho má v nájmu První česká stavební a obchodní a.s. V letních měsících je pro ubytování využíván ještě internát Středního odborného učiliště zemědělského v Blatné s kapacitou 80 lůžek.

V období prázdnin je možné využít některého z kempů a tábořišť. U Blatné se nachází kemp Ostrý s kapacitou 90 lůžek v chatkách a 80 stanů, u Sedlice v lokalitě Pílský mlýn veřejné tábořiště s kapacitou 300 míst, dále lze využít rekreační středisko Míreč 9 (150 míst). Největší množství těchto zařízení se nachází u Velké Turné u rybníka Milavý, Luhy s kapacitou 140 míst v chatkách a dvě tábořiště – ATC Milavy a U Hasičů s kapacitou cca 500 míst ve stanech.

O silném turistickém potenciálu Blatenska svědčí i velké množství letních dětských táborů, které se zde pořádají. U Kadova jsou pořádány dokonce tři dětské tábory: Most s kapacitou 250 míst, tábor České tábornické unie s 50 místy a Dětský letní tábor ve Lnářském Málkově s 35 místy. Další tábory se nalézají v Bělčicích u rybníku Dobrá voda (150 míst), v Doubravici (30), Kocelovicích (40), Mečichově, v Buzicích (60) a u Sedlice v lokalitě Pílský Mlýn, kde firma Proteus Praha pořádá mezinárodní dětský tábor s kapacitou 50 míst, tento tábor je majetkem Sokolovské uhelné a.s.

Ekonomickým problémem spojeným s provozováním rekreační infrastruktury je její výrazné sezónní omezení a naopak případné prodloužení rekreační sezóny naráží na nedostatek kvalitní ubytovací kapacity a ostatní doprovodné volnočasové infrastruktury.

Mikroregion Blatensko nabízí ideální předpoklady pro rozvoj cestovního ruchu z hlediska historického i krajinářského, ale zcela postrádá dostatečné množství vhodných ubytovacích kapacit. Chce-li Blatensko zajistit minimálně týdenní pobyty turistů v regionu je nezbytně nutné rozšířit ubytovací kapacity. Tyto kapacity je vhodné zajistit ve dvou kategoriích. Pro pěší, cyklo- a hipo-turistiku v menších penzionech, rekreačních zařízeních a kempech s kvalitním sociálním zázemím a dále luxusnější ubytování na evropském standardu v turistických centrech o minimální kapacitě 50 lůžek.

Potenciál pro rozšíření ubytovací kapacity má zámek Lnáře o dalších cca 25 lůžek, dále by vhodnými objekty pro ubytování mohly být zámky Čekanice a Lažany a tvrz v Kadově a Buzicích, objekt bývalé lopatárny a mlýna v Závišíně, který je již po částečné rekonstrukci, dále hotel Bílý Lev v Blatné a statek v obci Míreč vhodný k využití pro agroturistiku. Mimo provoz je v současné době turistická ubytovna Záboří s kapacitou 60 míst.

Poněkud jinou a do jisté míry (z hlediska krajiny tvorby a ekologie) diskutovanou oblastí je privátní individuální rekreace v chatách a chalupách.

Podle dat z posledního sčítání lidí, domů a bytů bylo v regionu nalezeno celkem 1 275 objektů, které slouží k individuální rekreaci. Jsou to většinou tzv. nevyčleněné chalupy, které přestaly sloužit k trvalému pobytu a jsou využívány pro víkendový rekreační pobyt. Jejich umístění mimo vymezené rekreační zóny vesměs v intravilánech obcí brzdí rozvojové snahy municipalit a následnými přestavbami mnohde narušují charakter venkovské architektury.

Blatensko má nesporný rekreační potenciál, který by mohl znamenat významný ekonomický přínos pro rozvoj regionu. V tomto směru nejde pouze o přímé efekty spojené s činností podnikatelských subjektů, ale i o nepřímé multiplikační efekty vznikající zvýšením poptávky po zboží a službách v centrech cestovního ruchu a rekreace.

Hlavní příčiny nevyužívání daného potenciálu lze spatřovat:

- a) v oblasti ekonomické – v nedostatečné tvorbě kapitálu pro kvantitativní a kvalitativní rozvoj infrastruktury
- b) v oblasti ekologické – v nedostatečné tvorbě předpokladů pro redukci působení negativních externalit, tj. negativních vlivů masové turistiky na jednotlivé složky životního prostředí
- c) v oblasti sociální – v absenci tvorby podmínek pro vzájemný střet využití přírodních zdrojů pro zdánlivě kontroverzní funkce rekreační a produkční (rybníky)

2.5.10 Doprava

Existence funkčních dopravních systémů je nezbytným předpokladem územní dělby práce. Z hlediska sídelního rozvoje se dostává do popředí především jimi zprostředkovaná mobilita obyvatelstva a zboží, umožňující prostorovou kooperaci sídel.

Řešeným regionem prochází komunikace I. Třídy č. 20 (Karlovy Vary – Plzeň – Blatná – Písek – Č. Budějovice) zařazená zároveň do mezinárodní evropské sítě pod označením E 49 (Magdeburg – Halle – Plauen – Cheb – Karlovy Vary – Plzeň – České Budějovice – Třeboň – Halámky – Wien). Obce ležící na této trase (Lnáře, Blatná, Sedlice) jsou dopravně nejzatíženějšími sídly (přes 8 000 vozidel za 24 hodin) z celou řadou dopravních závad a kritických míst, představující určitá rizika pro bezpečnost silničního provozu.

Západního okraje Blatenska se dotýká další komunikace I. třídy č. 4 Strakonice – Praha.

Dále územím procházejí tyto komunikace II. třídy:

II/121 Blatná – Buzice

II/139 Horažďovice – Radomyšl – Osek - Písek

II/173 Strakonice – Radomyšl – Sedlice a dále navazuje na I/20

II/174 Velký Bor – Kadov – Lnáře – Kocelovice – Bělčice – Březnice

II/175 Blatná – Myštice – Mirovice

II/177 Lnáře – Mladý Smolivec

Komunikace I., II. a III. třídy převzal Jihočeský kraj a spravuje je prostřednictvím Správy a údržby silnic Jihočeského kraje zde závodem Strakonice, střediskem Blatná.

Na tuto síť navazují e místní a účelové komunikace. Provoz a údržbu těchto sítí dle finančních možností zajišťují obce.

Ze železničních tratí prochází územím tratě regionálního významu:

Č. 208 – Březnice – Blatná – Strakonice

Č. 191 – Nepomuk – Blatná

Obě tratě jsou jednokolejné provozované v motorové trakci. Jejich hlavní úlohou je napomáhat v regionální dopravní obsluze.

Reliéf mikroregionu je rovněž vhodný pro cykloturistiku. Za posledních 10 let zde vznikla síť značených cyklotras:

tabulka č. 31 Cyklotrasy na území Blatenska

Kategorie	Odkud a kam vede	Kudy prochází na území SOB
II	31	Pizeň - Mírotice
		Lnáře, Hajany, Blatná, Buzice, Škvořetice, Lom
III	311	Blatná - Mirovice
		Blatná, Paštiky, Chobot, Střížovice, Vahlovice, Myštice, Kožlí
	312	Blatná - Žichovice
		Blatná, Mačkov, Jindřichovice, Bratronice, Mečichov
IV	1062	Březnice - Strakonice
		Uzeničky, Uzenice, Nevželice, Myštice, Neradov, Lom, Dol, Mužetice, Sedlice, Pílský Mlýn, Láz, Radomyšl, Podolí
	1063	Uzeničky - Lnáře
		Uzeničky, Hostišovice, Podruhlí, Bělčice, Štěpánka, Záhrobí, Tisov, Březí, Metly, Zámlyní, Předmíř, Zahorčice, Lnáře
	1064	Lnáře - Podolí
		Lnáře, Pole, Kadov, Lnářský Málkov, Čechelovice, Mečichov, Hlupín, Zadní Zborovice, Třebohostice, Únice, Klínovice, Podolí
	1065	Bratronice - Sedlice
		Bratronice, Čekanice, Sedlice
	1067	Radomyšl – Čejetice
		Radomyšl, Osek
	1160	Mužetice – Písek
		Mužetice, Holušice

Zdroj: Mapa cyklotras Jihočeského kraje

V regionu Blatenska existuje pro strážce kvantitativní i z hlediska trasování uspokojivá síť silničních komunikací doplněná železničními tratěmi regionálního významu. Bez ohledu na určité kvalitativní slabiny je komunikační dostupnost obcí Blatenska i regionu jako celku uspokojivá a nepředstavuje zásadní bariéru pro rozvoj výrobní či obytné funkce v něm.

2.5.11 Technická infrastruktura

Rozvoj technické infrastruktury sledovaných obcí byl v uplynulých desetiletích v mnoha ohledech zanedbáván. Kromě subjektivních faktorů byl tento stav podmíněn i relativně nízkou hustotou osídlení Blatenska a jeho rozptýlenou sídelní strukturou. Současný stav vybavenosti území technickou infrastrukturou schematicky znázorňuje dále uvedená tabulka.

tabulka č. 32 - Charakteristika inženýrských sítí v obcích

Název obce	Vodov.	Kanal.	Elektr.	Plyn	Název obce	Vodov.	Kanal.	Elektr.	Plyn
Bělčice	1	1	1	1+	Lažany	0	1-!	1-	0
Bezdědovice	1	1-!	1	1	Lnáře	1-	1-	1	1+
Blatná	1	1+	1	1	Lom	1	0	1	0
Bratronice	0	1!	1	1+	Mačkov	1	1!	1	1
Březí	1	1!	1	0	Mečichov	1+	1!	1	1+
Buzice	0	1-!	1+	0	Myštice	1-	1-!	1-	0
Čečelovice	0	1!	1	1+	Předmít	1	1!	1	0
Doubravice	1+	1!	1	1+	Radomyšl	1	1	1	1
Hajany	1	1!	1	0	Sedlice	1	1	1	1
Hlupín	1+	1!	1	1+	Škvořetice	0	1	1	1+
Hornosín	0	1-!	1	0	Tchořovice	1+	1!	1	1
Chlum	1	1!	1	0	Třebohostice	1	1-!	1	1+
Chobot	0	0	1	0	Uzenice	0	1!	1	0
Kadov	0	1!	1	1+	Uzeničky	0	1!	1	0
Kocelovice	0	1!	1	0	Velká Turná	1	1!	1	1
Lažánky	1	1!	1	0	Záboří	1	1	1	1+

Zdroj: ČSÚ – SLBD 2001

1 = existuje

+ = nově realizováno

! = kanalizace bez napojení na ČOV

0 = neexistuje

- = zavedeno jen v části obce, zastaralé, či nedostatečně kapacitní

2.6 Životní prostředí

Životní prostředí Blatenska lze v rámci ČR charakterizovat jako méně narušené.

2.6.1 Ovzduší

V období let 1994-2000 došlo v celém Jihočeském kraji k výraznému poklesu celkového množství emisí ze stacionárních zdrojů znečišťování ovzduší. Tuhých látek o 79,7%, SO₂ o 68,2%, NO_x o 47,2%, CO o 49,1% a C_xH_x o 51,1 %. Tato tendence pokračuje i v posledních letech, což dokazuje i následující tabulka:

tabulka č. 33 - Emise v ovzduší Blatenska

Strakonice	Tuhé látky	SO ₂	NO _x
	t / rok	t / rok	t / rok
1998	804,2	2 437,4	1 369,6
2003	552,1	1 914,5	570,2

Zdroj: Český hydrometeorologický ústav

Přetrvávajícím problémem je i nadále značný počet lokálních topenišť spalujících v převážné míře tříděné hnědé uhlí různé kvality. Alarmující je podíl emisí z mobilních zdrojů na celkových emisích, a to zejména u emisí NO_x s podílem 81,5 %, emisí CO s podílem 61,7 % a emisí C_xH_x s podílem 63,9%.

tabulka č. 34 - Průměrné roční hodnoty emisí za rok 2004 uvádí následující tabulka.

2004	Stanice	µg/m ³
tuhé látky	Tábor	43,9
SO ₂	Tábor	9,5
NO ₂	Tábor	25,9
CO	Č. Budějovice	511,2
O ₃	Kocelovice	63,1

Zdroj: Český hydrometeorologický ústav

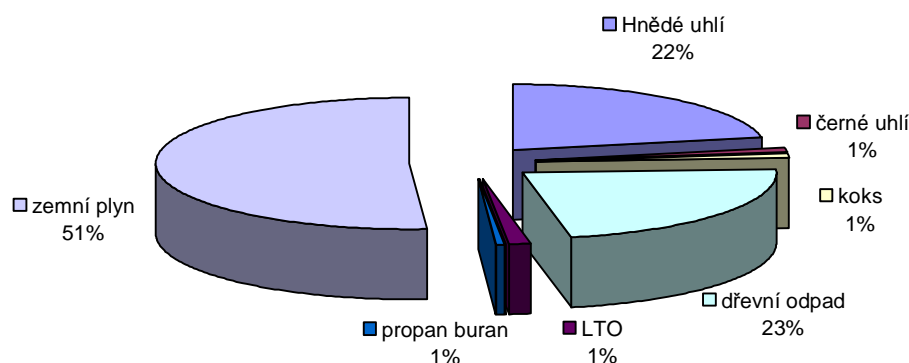
tabulka č. 35 - Druhy užívaných paliv v jednotlivých sektorech

sektor spotřeby (GJ)	hnědé uhlí	černé uhlí	koks	dřevní odpad	LTO	nafta	propan butan	zemní plyn	spotřeba celkem
průmysl	282	0	0	80 380	2 571	0	603	92 155	175 991
zemědělství	5 559	0	550	818	5 064	0	1 995	22 256	36 241
nevýrob. sféra	5 931	0	3 601	1 559	2 014	274	71	106 539	119 989
obyvatelstvo	137 548	7 666	2 443	71 769	535	0	776	126 608	347 345
celkem	149 319	7 666	6 594	154 525	10 184	274	3 445	347 558	679 566

Zdroj: SEVEn o.p.s., 2005

Z tabulky vyplývá, že cca polovinu spotřeby energie a paliva pokrývá zemní plyn, čtvrtinu hnědé uhlí a čtvrtinu dřevní odpad, ostatní složky jsou zastoupeny zanedbatelně. Zatímco průmysl, zemědělství a nevýrobní sféra je spotřebitelem převážně zemního plynu, domácnosti jsou výrazně orientovány na hnědé uhlí, což bezesporu způsobuje růst cen ostatních zdrojů. Právě tato skutečnost má ovšem negativní vliv na kvalitu ovzduší a při snahách o její je právě zde prostor pro nápravu.

Graf 10 - Primární spotřeba paliv a energie v řešeném území



Zdroj: SEVEn o.p.s.

Zdroje znečištění ovzduší (SEVEn, o.p.s. 2005)

1. Velké (tepelný výkon nad 5 MW) - REZZO I
 - Kotelna CZT Čechova – Blatná
 - DURA Automotive s.r.o.
 oba spotřebovávají pouze zemní plyn

2. Střední (tepelný výkon 0,2 - 5 MW) - REZZO II
 - 60 kotelen 60 % zemní plyn (39 zdrojů)
 - 33 % dřevní odpad (3 zdroje)
 - 3 % hnědé uhlí (8 zdrojů)
 - 3 % LTO (7 zdrojů)

3. Malé (tepelný výkon do 0,2 MW) - REZZO III
 - kotelny provozované organizacemi – 13 zdrojů
 - 80 % zemní plyn
 - 9 % hnědé uhlí
 - 7 % propan butan
 - 4 % LTO
 - lokální topeniště
 - 40 % hnědé uhlí
 - 36 % zemní plyn
 - 21 % dřevní odpad
 - 2 % černé uhlí
 - 1 % koks

tabulka č. 36 - Emise ze stacionárních zdrojů

Zdroj / Emise	REZZO I %	REZZO II %	REZZO III %	lokální topeniště
Tuhé látky	0	24	0	76
SO ₂	0	7	1	92
NO ₂	64	11	0	25
CO	5	5	0	90
C _x H _x	7	8	0	85
CO ₂	51	8	9	32
Celkem	51	8	9	32

Zdroj SEVEn o.p.s., 2005

I z tohoto přehledu vyplývá, že kromě dusičnanů a oxidu uhličitého jsou nejvýznamnějšími znečišťovateli lokální topeniště spalující převážně hnědé uhlí různé kvality, které způsobuje znečištění ovzduší tuhými látkami, oxidem siřičitým, oxidem uhelnatým a uhlovodíky. Emise dusičnanů a oxidu uhličitého produkují převážně velké zdroje znečištění.

tabulka č. 37 - Vybavenost domů z hlediska ekologického vytápění

Obec	Počet domů	Počet domů, které nemají přípojku na:			
		plyn		centrální vytápění	
		ks	%	ks	%
Bělčice	303	217	71,6	101	33,3
Bezdědovice	94	35	37,2	22	23,4
Blatná	1 145	359	31,4	209	18,3
Bratronice	18	18	100,0	10	55,6
Březí	30	30	100,0	9	30,0
Buzice	46	43	93,5	18	39,1
Čečelovice	48	48	100,0	15	31,3
Doubřavice	65	65	100,0	28	43,1
Hajany	29	26	89,7	10	34,5
Hlupín	30	29	96,7	8	26,7
Hornosín	23	23	100,0	7	30,4
Chlum	45	45	100,0	11	24,4
Chobot	18	18	100,0	10	55,6
Kadov	139	135	97,1	71	51,1
Kocelovice	57	57	100,0	25	43,9
Lažánky	22	21	95,5	8	36,4
Lažany	16	16	100,0	5	31,3
Lnáře	208	128	61,5	82	39,4
Lom	39	39	100,0	16	41,0
Mačkov	53	25	47,2	16	30,2
Mečichov	68	67	98,5	29	42,6
Myštice	96	94	97,9	46	47,9
Předmít	78	77	98,7	27	34,6
Radomyšl	282	162	57,4	86	30,5
Sedlice	333	123	36,9	99	29,7
Škvořetice	95	62	65,3	29	30,5
Tchořovice	68	21	30,9	15	22,1
Třebohostice	82	79	96,3	24	29,3
Uzenice	30	27	90,0	5	16,7
Uzeničky	43	42	97,7	11	25,6
Velká Turná	42	15	35,7	10	23,8
Záboří	72	70	97,2	22	30,6
Celkem	3 717	2 216	82,0	1 084	33,8

Zdroj: ČSÚ – SLBD 2001 – obyvatelstvo, vlastní výpočty

Z tabulky vyplývá, že nevýznamnější negativní vliv na kvalitu ovzduší v regionu z hlediska znečišťování ovzduší z lokálních topenišť nemají malé obce, kde nebyla provedena plynofikace, ale naopak velké obce, přestože zde plynofikace proběhla. Zůstává zde totiž velké množství domů, které nemají přípojku na plyn ani na centrální vytápění.

K největšímu znečišťování ovzduší z lokálních topenišť tak dochází v Blatné a Bělčicích, špatná situace je i v Kadově, Lnářích, Radomyšli a Sedlici.

Cílem je

- § Omezit značný počet existujících lokálních topenišť (nízkoemituujících zdrojů) spalujících převážně tříděné hnědé uhlí různé kvality
- § Zvýšení podílu výroby energie z obnovitelných zdrojů

2.6.2 Kvalita vod

Ochrana povrchových i podzemních vod je prioritou v oblasti životního prostředí. Podíl vodních ploch na celkové rozloze regionu činí více než 4% a patří k nejvyšším v ČR. Rybníkářská oblast Blatenska je významným hydrologickým prvkem celého Jihočeského kraje. Většina rybníků je intenzivně rybářsky obhospodařována, takže jakost vody zhoršuje možnosti jejich rekreačního využití.

I přes významné zlepšení jakosti vody v tocích v mezidobí let 1991 – 2000 zůstává řeka Lomnice od Blatné po ústí zařazena v nejhorší V. třídě jakosti kvalifikované jako velmi silně znečištěné vody, a to z hlediska organického zatížení, příp. obsahu fosforu. Délka vodohospodářsky významných toků Blatenska zařazená ve IV. třídě jakosti se během let 1998 – 2000 snížila cca na polovinu a jejich podíl dále klesá.

I přes provedená technická opatření (výstavbu a intenzifikaci ČOV) přetrvává problém eutrofizace velkých vodních nádrží včetně Orlíku nadměrným přísunem biogenních prvků. Na celkovém zlepšení jakosti povrchových vod se nejvýznamněji podílí zvyšování počtu obyvatel napojených na kanalizaci s koncovou ČOV, dále výrazné omezení intenzity hnojení zemědělské půdy a snižování celkového objemu vypouštěného znečištěného jak průmyslového, tak komunálního.

tabulka č. 38 - Vybavenost domů z hlediska napojení na vodohospodářskou infrastrukturu

Obec	Počet domů	Počet domů, které nemají přípojku na:			
		ČOV		vodovod	
		ks	%	ks	%
Bělčice	303	287	94,7	108	35,6
Bezdědovice	94	69	73,4	3	3,2
Blatná	1 145	249	21,7	29	2,5
Bratronice	18	16	88,9	3	16,7
Březí	30	11	36,7	0	0,0
Buzice	46	26	56,5	4	8,7
Čečelovice	48	21	43,8	3	6,3
Doubravice	65	23	35,4	2	3,1
Hajany	29	22	75,9	0	0,0
Hlupín	30	15	50,0	1	3,3
Hornosín	23	21	91,3	0	0,0
Chlum	45	12	26,7	0	0,0
Chobot	18	15	83,3	0	0,0
Kadov	139	89	64,0	21	15,1
Kocelovice	57	37	64,9	3	5,3
Lažánky	22	18	81,8	0	0,0
Lažany	16	9	56,3	0	0,0
Lnáře	208	187	89,9	6	2,9
Lom	39	29	74,4	0	0,0
Mačkov	53	27	50,9	4	7,5
Mečichov	68	35	51,5	4	5,9
Myštice	96	73	76,0	5	5,2
Předmít	78	51	65,4	4	5,1
Radomyšl	282	113	40,1	11	3,9
Sedlice	333	119	35,7	9	2,7
Škvořetice	95	84	88,4	3	3,2
Tchořovice	68	52	76,5	5	7,4

Třebohostice	82	52	63,4	4	4,9
Uzenice	30	22	73,3	1	3,3
Uzeničky	43	32	74,4	3	7,0
Velká Turná	42	22	52,4	0	0,0
Záboří	72	38	52,8	1	1,4
Celkem	3 717	1 876	62,8	237	5,0

Zdroj: ČSÚ – SLBD 2001 – obyvatelstvo, vlastní výpočty

Z tabulky vyplývá, že nevýznamnější negativní vliv na kvalitu vod v regionu nemají malé obce, kde nebyla vybudována kanalizace, ale naopak velké obce, přestože zde kanalizace existuje. Zůstává zde totiž velké množství domů, které na ní nemají přípojku.

K největšímu znečišťování vod tak dochází v Blatné, Bělčicích, Lnářích, Radomyšli a Sedlici. Špatná situace je i v Bezdědovicích, Kadově, Myšticích, Předmíři, Škvořeticích, Tchořovicích a v Třebohosticích.

Cílem je

- § Zlepšení jakosti povrchových i podzemních vod
- § Snížení rizika povodní a jejich případných následků
- § Zlepšení vybavenosti venkovských a turistických sídel technickou infrastrukturou

2.6.3 Staré ekologické zátěže

V Jihočeském kraji je dle zpracovaného registru MŽP evidováno 161 starých ekologických zátěží s různým stupněm prozkoumanosti z hlediska jejich environmentální nebezpečnosti. Mezi nejvýznamnější ekologické zátěže patří Městský podnik služeb v Blatné.

Staré ekologické zátěže jsou dosud ne zcela poznanou hrozbou možné kontaminace podzemních a povrchových vod. Sanace jednotlivých zátěží bude nepochybně složitý, velmi nákladný a dlouhodobý proces.

Cílem je přesné zmapování starých ekologických zátěží v regionu, zamezení dalšího znečišťování území a sanace

2.6.4 Odpady

Nakládání s odpady doznalo za posledních 15 let významných změn. Pozitivem je zejména přeměření toku odpadů ukládaných dříve do značného množství nezajištěných skládek do nynějšího redukováného počtu skládek zajištěných. Toto období je zároveň charakterizováno růstem objemu komunálního odpadu, přičemž tento trend lze očekávat i v dalších letech.

Třídění a následnému zneškodňování komunálního odpadu věnují obecní úřady regionu velkou pozornost. Ve sledovaném území je od roku 1993 v provozu řízená skládka v k. ú. Hněvkov (Blatná) o celkové kapacitě 202 000 m³. Kromě zajištěného svozu odpadu (TS Blatná nebo jiný obecním úřadem nasmlouvaný subjekt) existuje od roku 1998 sběrný dvůr provozovaný rovněž TS Blatná, kam mohou občané ukládat vybrané druhy nebezpečných nebo objemných odpadů. Ty jsou pak následně zneškodňovány způsobem šetrným k životnímu prostředí. Přes veškerá opatření zůstává velkým a občany silně kritizovaným problémem existence černých skládek v extravilánech obcí.

Bohužel je stále objem materiálově využitého odpadu velice malý podíl (cca 20 %) a většina komunálního odpadu končí na skládkách. Rozhodujícími separovanými komoditami jsou papír, sklo a PET lahve.

Průmyslový a nemocniční odpad je spalován ve speciálních spalovnách. Spalovnu průmyslového odpadu ve Strakonici provozuje Rumpold s.r.o. Praha, provozovna Strakonice.

V Jihočeském kraji se nachází dvě spalovny nemocničních odpadů s kapacitou 775 t/rok, spalovny nemocnic České Budějovice a Jindřichův Hradec.

Cílem je :

- § Omezování vzniku odpadů
- § Snížení množství ukládaných odpadů na skládky
- § Zvýšení podílu využitého a recyklovaného odpadu
- § Podpora projektů na omezování vzniku, podporu třídění, sběru a recyklace komunálních odpadů a omezování vzniku průmyslových odpadů
- § Rozvoj poradenství v oblasti nakládání s odpady

2.6.5 Obnovitelné zdroje energie

Využívání OZE je v Jihočeském kraji na nízké úrovni, jako v celé ČR, pouze 1,5 až 2 % z celkového množství energie. Největší podíl činí spalování biomasy (86 MW tepelných ve zdrojích nad 200 kW), zejména odpadového dřeva. Jen málo je využito pro CZT v obcích. Málo je využita energie bioplynu, větru i Slunce.

Rozhodující skleníkový plyn, jehož koncentrace se zvyšuje lidskou činností, je CO₂ (46 -70%). ČR v přepočtu produkuje nejvíce CO₂ na obyvatele v Evropě. V souladu s Kjótským protokolem k úmluvě OSN o změně klimatu je cílem ČR udržet do r. 2008-2012 produkci skleníkových plynů o 8% nižší než byla v r.1990. Větší využití OZE i úspor energií je cestou ke snižování produkce skleníkových plynů.

V celém Jihočeském kraji je výrazný potenciál v energetickém využití biomasy (dřevní odpad, sláma, seno), v rozvoji fytoenergetiky při únosných dopravních nákladech a pěstování plodin na neobdělávaných plochách.

Využití energie biomasy na Blatensku je vhodnou příležitostí pro využití zemědělských pozemků. Zároveň využitím takové plantáže dojde ke snížení eroze zemědělské půdy a zvýšení retenční schopnosti území jako prevence proti povodním.

V případě pěstování energetických plodin je vhodné vybudovat i provozy na výrobu biopaliva (brikety, pelety) a provádět jejich distribuci vlastními prostředky. Využít pro jejich výrobu i veškerý dostupný místní odpad od místního dřevozpracujícího průmyslu. Nabídnout občanům výrobu biopaliva z jejich dřeva (někteří vlastní lesy).

Opatření pro úspory energie, vyšší využití obnovitelných zdrojů, rozvoj kogenerační výroby vytváří příležitosti pro rozvoj malého a středního podnikání.

Vyšší spotřeba biopaliv vytváří trh pro energetické plodiny povede ke zvýšení nepotravinářské produkce v zemědělství a ke zvýšení využívání půdního fondu.

2.6.6 Dřevní odpad (DO)

Následující tabulka uvádí množství dřevního odpadu, který byl v řešeném území k dispozici v roce 2004, bohužel převážná většina tohoto energetického potenciálu míří mimo region.

tabulka č. 39 - Zhodnocení dřevního odpadu místních výrobců

Podnik a působnost	Využitelný DO (t)	Energie (GJ)	Druh DO	Využití DO
BK továrna na parkety,	830	14 110	Dub – piliny, odřezky (suché)	výr. briket mimo SOB
TM Blatná s.r.o.,	231	3 237	Piliny, krajiny (surové)	prodej mimo SOB
Ing. Zralá, pila Kocelovice	496	6 944	Piliny, krajiny (surové)	prodej mimo SOB
Truhlářství Seidl, Řiště	240	4 080	Dub, buk – piliny, odřezky (suché)	vlastní výroba briket
Obaly Blatná s.r.o.	1 500	18 000	Topol – štěpka, odřezky (suché)	prodej mimo SOB
Celkem	3 297	46 371		

Zdroj SEVEn o.p.s., 2005

Uvedené množství dřevního odpadu by stačilo pro krytí roční spotřeby tepla (otop + TUV) pro 440 rodinných domů.

2.6.7 Sláma

Řepková sláma

Bilance disponibilní řepkové slámy určená z výměry orné půdy oseté řepkou v roce 2004, která zaujímala 1 345 ha.

tabulka č. 40 - Bilance disponibilní řepkové slámy pro energetické účely

Podnik	Řepková sláma (t)	Energie (GJ)
AGRO Sedlice a.s.	500	6 000
Zemědělství Blatná a.s.	260	3 120
ZD Bělčice	200	2 400
ZOD Škvořetice	240	2 880
AGRASPOL a.s. Předmíř	160	1 920
ZD Lnáře	200	2 400
ZD Záboří	250	3 000
VOD Kadov	110	1 320
Dvůr Lnáře s.r.o.	50	600
Zemědělské družstvo Osek	120	1 440
ZD Třebohostice	600	7 200
Celkem	2 690	32 280

Zdroj SEVEn o.p.s., 2005

Uvedené množství řepkové slámy by stačilo k pokrytí roční spotřeby tepla (otop + TUV) pro 300 rodinných domů.

Obilná sláma

tabulka č. 41 - Bilance disponibilního obilí pro energetické účely

Podnik	Obilí (t)	Energie (GJ)
AGRO Sedlice a.s.	1 000	14 000
Zemědělství Blatná a.s.	1 000	14 000
ZOD Škvořetice	6 750	94 500
AGRASPOL a.s. Předmíř	4 500	63 000
Celkem	13 250	185 500

Zdroj SEVEn o.p.s., 2005

Uvedené množství obilních přebytků by stačilo pro pokrytí roční spotřeby tepla (otop + TUV) pro 1 800 rodinných domů.

2.6.8 Biomasa celkem

tabulka č. 42 - Celková bilance biomasy

Druh BM	Množství (t)	Energie (GJ)
Dřevo a dřevní odpad	3 297	46 371
Řepková sláma	2 690	32 280
Obilní přebytky	13 250	185 500
Celkem	19 237	264 151

Zdroj SEVEn o.p.s., 2005

Uveden technický potenciál biomasy by stačil pro pokrytí roční spotřeby tepla (otop + TUV) pro 2 540 rodinných domů.

2.6.9 Technický potenciál biomasy

předpoklady:

- § průměrná účinnost dodávky tepla 85 %
- § průměrná spotřeba rodinného domu (otop + ohřev TUV) činí 90 GJ/rok
- § průměrná spotřeba bytu o výměře 70 m² (otop + ohřev TUV) činí 42 GJ/rok
- § výnos = výnos suché hmoty
- § cena 1 tuny energetického obilí je cca 2 500 Kč

tabulka č. 43 - Technický potenciál biomasy

Druh biomasy	GJ / t	t / 1 RD / rok	t / 1 byt/ rok	výnos (t/ha)	ha / RD	ha / byt
Dřevo a dřevní odpady	14	7,5	3,5	21,3	0,35	0,16
Řepková sláma	12	8,8	4,1	5	1,76	0,82
Sláma obilovin	14	7,5	3,5	4	1,88	0,88
Energetické obilí	15	7,0 (12 250 Kč)	3,3 (8 250 Kč)	6	1,17	0,55
Konopí seté	18	5,8	2,7	12	0,48	0,23
Len - sláma	18,6	5,6	2,6	1,6	3,50	1,63
Seno	12	8,8	4,1	4	2,20	1,03

Zdroj: MZe, vlastní výpočty

Příklad výpočtu pro obec **Lnáře**

Obec má předpoklady pro využití svých rozsáhlých zemědělských ploch pro pěstování energetických plodin.

- § počet trvale obydlených domů 158
- § počet trvale obydlených bytů 296

tabulka č. 44 - příklad využití biomasy pro vytápění obce Lnáře

Druh biomasy	RD [ha]	Byty [ha]	Celkem [ha]
Řepková sláma	278,08	242,72	520,80
Sláma obilovin	296,25	259,00	555,25
Energetické obilí	184,33	162,80	347,13
Konopí seté	76,37	66,60	142,97
Len - sláma	553,00	481,00	1 034,00
Seno	347,60	303,40	651,00

Lnáře disponují 814 ha zemědělské půdy, z této rozlohy 602 ha zaujímá půda orná. Tedy např. osetí 58 % orné půdy energetickým obilím by stačilo k pokrytí energetické spotřeby celé obce.

3. Vyhodnocení dosavadních koncepcí

Historická podstata, obdobný reliéf, řidší sídelní struktura a produkční zaměření odlišuje obce Blatenska od zbytkové části okresu Strakonice. Sídla, která prošla po roce 1990 dezintegrační vlnou, získala sice samostatnost, ale též možnost společného postupu při plánování rozvoje daného území. Blatensko tak bylo jedním z prvních mikroregionů, které pořizovalo již v roce 1998 svůj společný rozvojový program, aby tak deklarovalo zájem na prosperitě území založené na podkladě partnerství veřejného a soukromého sektoru. Schválený program sociálního a ekonomického rozvoje byla tak podkladem pro realizaci rozvojových projektů, které byly financovány jak z vlastních prostředků, tak za pomoci zapojení do státních či evropských politik.

3.1 Příslušnost regionu

Blatensko nepatří do regionu se soustředěnou podporou státu dle Usnesení Vlády ČR č. 722/2003. Spádový obvod pověřené obce Blatná byl zařazen mezi postižené regiony (vymezené kraji) s mírou nezaměstnanosti (k 31.12. 2002) 9,4%. Blatensko bylo postiženo v důsledku nestability a následné destrukce části rybníční soustavy v období záplav v roce 2002 a mohlo tak čerpat prostředky z předvstupních fondů v rámci programu PHARE 2001 – Národní program, který byl původně určen na podporu hospodářsky slabých regionů Severozápad, Moravskoslezsko a Střední Morava, později přeorientován na pomoc povodním postiženým oblastem.

3.2 Realizované programy v oblasti

3.2.1 Program obnovy venkova

Do Programu obnovy venkova jsou všechny obce mikroregionů přihlášeny od roku 1998 a v jednotlivých dotačních titulech uplatňují své projekty buď jako obce samotné, nositelé projektu nebo v rámci mikroregionů pod hlavičkou Svazku obcí Blatenska. Obce se rovněž zapojují do soutěže o „Vesnici roku“ V roce 2003 byla vyhlášena jihočeskou vesnicí roku obec Sedlice, v roce 2005 obec Radomyšl.

3.2.2 Předvstupní fondy

Obce mikroregionu připravovaly projekty do programu SAPARD. Obec Sedlice úspěšně realizovala z prostředků SAPARD 2 projekty

Obnova Sedlické krajky – celkové pořizovací náklady 5 mil. Kč.

Úprava náměstí – 2 mil. Kč

Z programu PHARE Národní program (PHARE 2003 II. Část) realizovala v roce 2006 obec Radomyšl akci: „Turistická infrastruktura“ – celkové pořizovací náklady – 6 mil. Kč

programu PHARE 2001 – Národní program, který byl původně určen na podporu hospodářsky slabých regionů Severozápad, Moravskoslezsko a Střední Morava, později přeorientován na pomoc povodním postiženým oblastem.

3.3 Realizované projekty

Předvstupní programy

Program		Projekt	Celkové náklady (v tis Kč)
Sapard		Obnova výroby Sedlické krajky	5 000
		Úprava náměstí	2 000
Phare	2003	Turistická infrastruktura Radomyšl	6 042

Iniciativa společenství

Program	Projekt	Celkové náklady (v tis Kč)
Leader +	Leader +	1 200

Pomoc ze strukturálních fondů

Program	Projekt	Celkové náklady (v tis Kč)
SROP	Komunikace Sedlice	2 980
	Komunitní plán SOB	1 500
	Lnáře – Brána regionu	2 120
	Propagace turistických cílů Blatenska	1 284
	Silnice II/139 Radomyšl – Třebohostice – hranice kraje	
	Rekonstrukce místní komunikace – obec Doubravice	
RVMZ	Rekonstrukce polní cesty v k.ú. Zadní Zborovice	
	Stavba a rekonstrukce polní cesty Uzeničky Zakamenská v k.ú. Uzeničky	
	Výstavba úplní cesty „Dolejší louky“ v k.ú. Třebohostice	

4. Analýza silných a slabých stránek

VNITŘNÍ ROZVOJOVÉ FAKTORY	
SILNÉ STRÁNKY	SLABÉ STRÁNKY
§ Atraktivní zvlněná krajina	§ Vysoký počet nezaměstnaných
§ Příznivé mírné klima	§ Relativně nízká míra ekonomické aktivity obyvatelstva
§ Rybníky jako fenomén regionálního krajinného rázu	§ Slabé nadregionální vztahy v územní dělbě práce
§ Bohatá mokřadní flora a fauna	§ Slabá podnikatelská invence obyvatelstva
§ Velké množství chráněných území	§ Nedostatek kvalifikovaných pracovních sil a jejich postupná ztráta migrací vně regionu
§ Relativně stabilizovaná, produkčně diferencovaná zemědělská výroba s dlouholetou tradicí	§ Relativně nízká místní koupěschopná poptávka
§ Chov ryb jako regionální specifická	§ Nízká míra pracovních příležitostí, soustředění produkční základny do centrálního sídla (Blatná)
§ Řemeslná tradice	§ Nízké využití místních přírodních zdrojů
§ Dostatečná nabídka pracovních sil a její flexibilita	§ Velká sezónnost cestovního ruchu
§ Relativně nízké průměrné mzdové náklady	§ Málo rozvinutá sféra obchodu a služeb
§ Výhodná dopravní poloha mezi regionálními centry Plzeň – Č. Budějovice (mezinárodní tah)	§ Nedostatečná technická vybavenost malovýrobců
§ Historické památky, svěbytnost venkovské architektury	§ Produkce plodin s nedostatečným odbytem na trhu
§ Živě historické i kulturní tradice regionu	§ Zabahnění rybníků a vodotečí – nižší retence vody v krajině
§ Dostatek územních rezerv pro novou bytovou výstavbu	§ Špatná kvalita vody v rybnících pro využití k rekreačním účelům
§ Rozšiřující se síť organizací a subjektů poskytující kvalitní sociální služby	§ Značný počet lokálních topenišť znečišťujících ovzduší
§ Existence sekundárního školství	§ Velký podíl domů nenapojených na kanalizaci a ČOV
§ Udržovaný lokální a regionální patriotismus	§ Nedostatečná protipovodňová preventivní ochrana
§ Relativně rozvinutý spolkový život	§ Příliš atomizovaná sídelní struktura s velkým počtem obcí s méně jak 199 obyvateli
§ Poměrně dobrá vybavenost sportovními zařízeními	§ Nízká míra vzdělanosti obyvatel
§ Relativně vysoká autorita obecních správ	§ Nízká úroveň standardního vybavení domů a bytů
§ Poměrně kvalitní síť komunikací I. Třídy (I/20, I/4)	§ Nedostatečné množství a pestrost nabídky zařízení pro aktivní trávení volného času (především kulturního využití)
§ Relativně hustá silniční síť mezi jednotlivými obcemi	§ Vysoký podíl postproduktivního obyvatelstva
§ Převzetí komunikací II. a III. třídy krajskou samosprávou s provozovatelem správy a údržby v regionu	§ Vysoký počet objektů nevyužívaných k bydlení
§	• Nízká míra investování ze strany obyvatelstva
	§ Nedostatečné využití železnice
	§ Špatná kvalita místních komunikací
	§ Nízká míra vybavenosti území

	<p>vodohospodářskými sítěmi</p> <p>§ Nedostatečné nebo žádné čištění vyprodukovaných odpadních vod</p> <ul style="list-style-type: none"> • Vedení komunikační axiály centrem obcí a její přetížení nákladovou dopravou <p>§ Vysoká míra ekologické zátěže z liniových zdrojů</p> <p>§ Chátrající neudržované (zprivatizované) historické a architektonické památky</p> <p>§ Absence tvorby podmínek pro využití přírodních zdrojů pro zdánlivě kontroverzní funkce rekreační a produkční</p> <p>§ Převažující lokální topení</p>
--	--

VNĚJŠÍ ROZVOJOVÉ FAKTORY	
PŘÍLEŽITOSTI	OHROŽENÍ
§ Efektivní využití podpůrných programů finanční pomoci z prostředků regionálních, státních, EU	§ Nepříznivé (regionem neovlivitelné) makroekonomické vlivy
§ Změna životního stylu obyvatelstva – návrat k přírodě	§ Vymření nositelů řemeslných tradic
§ Podpora sektoru cestovního ruchu jako zdroje nových příjmů	§ Útlum či krach rozhodujících průmyslových firem v Blatné
§ Využití informačních technologií i do netradičních oblastí (cestovní ruch, řemeslná výroba)	§ Vysoká míra meziregionální konkurence
§ Podpora malého a středního podnikání	§ Stávající nestabilita rybníční soustavy
§ Nalezení konsensu mezi produkčním a rekreačním využitím rybníků	§ Celorepublikový pokles zemědělské výroby
§ Hledání možností využití neprodukční zemědělské výroby	§ Nevhodný rozvoj osídlení ve volné krajině
§ Rozvoj nabídky místních produktů	§ Snížení péče o krajinu
§ Účinná propagace regionu, uplatnění nových marketingových postupů	§ Prostupující urbánní vliv na venkov (architektura, síť marketů)
§ Podpora společných projektů veřejné a soukromé sféry	§ Obtížnost udržení primárního školství v malých obcích
§ Významný potenciál využití k bydlení revitalizací opuštěných nebo sporadicky využívaných objektů	§ Odchod produktivního a relativně vzdělaného obyvatelstva do průmyslových center
§ Zájem městského obyvatelstva o zdravé bydlení na venkově	§ Zvyšování míry nezaměstnanosti
§ Snaha municipalit o investování do nedostatečné technické vybavenosti z vnějších zdrojů	§ Nedostatek tvorby kapitálu pro reprodukci a rozvoj infrastruktury
§ Spolupráce mezi obcemi (zvýšení počtu EO pro napojení na ČOV)	§ Další zvýšení podílu nákladové silniční přepravy tranzitující průtahy obcí (mimo dálniční síť ve snaze vyhnout se úhradě mítného)
§ Využití letiště v Tchořovicích pro malá sportovní letadla	§ Vliv masové neregulované turistiky
§ Využití alternativních zdrojů energie	

<p>(pěstování biomasy na zemědělsky neobdělávaných půdách)</p> <p>§ Přenesení části dopravní obsluhy na železnici</p> <p>§ Zájem o trávení volného času na venkově spojené (cykloturistika, hipoturistika apod.)</p> <p>§ Využití absolventů regionálního sekundárního školství pro místní podnikatelské subjekty a tím zvýšení podílu kvalifikované pracovní síly</p>	
--	--

5. Vize

BLATENSKO CHCE BÝT REGIONEM, ODKUD MÍSTNÍ OBYVATELÉ NEBUDOU ODCHÁZET A KAM SE NÁVŠTĚVNÍCI BUDOU RÁDI VRACET

Pro naplnění této vize stanovuje Místní akční skupina Svazku obcí Blatenska následující priority:

Priorita 1

Historicky byl region zaměřen na zemědělství a rybníkářství. Zemědělská výroba byla alternována řemeslnou výrobou (krajkářství, zpracování dřeva, zpracování kamene). Nositelé řemeslných tradic nemají většinou následovníky, hrozí jejich postupné vymření. Pokud zachovávají řemeslnou malovýrobu, tak jen v primitivních podmínkách upravených domácích dílen, bez moderního technologického vybavení s velmi malým uplatněním na trhu.

Přírodní a kulturní charakteristiky krajiny Blatenska vytvářejí svěbytný harmonický celek s příznivými předpoklady pro rozvoj cestovního ruchu a rekreace. Bohatý přírodní, kulturně historický potenciál však hrubě kontrastuje s vybaveností sídel pro turisty a návštěvníky. Blatensko disponuje velmi malým počtem ubytovací kapacity, významná historická a přírodní turistická centra nenabízí dostatečnou pobytovou náplň či doprovodnou infrastrukturu cestovního ruchu. Ekonomickým problémem spojeným s provozováním rekreační infrastruktury je její výrazné sezónní omezení

V malých obcích, kterých je v mikroregionu většina, je naprosto nedostatečná tvorba pracovních míst, obyvatelé v produktivním věku odcházejí za prací vně regionu, pro samozaměstnání v podnikatelském prostředí nemají dostatek podnikatelské invence, prostředků pro založení a rozvoj firmy a v konečném důsledku ani podpory pro založení a udržení mikropodniku.

Proto první prioritou Místní akční skupiny Svazku obcí Blatenska je podpořit rozvoj řemeslných výrobců a podnikatelského prostředí v oblasti cestovního ruchu na úrovni mikropodnikání s cílem zvýšit pracovní příležitosti a diverzifikovat tak hospodářství venkova.

Priorita 2

Po roce 2000 vydobily obce v regionu samostatnost s vědomím vlastní zodpovědnosti za prosperitu na svém území. Úroveň základní technické i sociální vybavenosti obcí je v důsledku předchozích

vládních politik různá, malé obce v minulosti trpěly absencí jakýchkoliv investic do infrastruktury, občanské vybavenosti a dnes s velkou snahou, ale s malými rozpočtovými možnostmi dohánějí rozvoj svého území s cílem zamezit vyliďňování malých obcí, zkvalitnit život místních obyvatel a zajistit jim důstojný život na srovnatelné úrovni.

Druhou prioritou MAS Svazku obcí Blatenska je orientace podpořit rozvoj vesnic, upravit veřejná prostranství včetně vybavení, upravit extravilány obcí, oprostít je od divokých skládek, využít zemědělských ploch pro pěstování energetických plodin a využít je tak k vytápění alespoň části obce ve snaze zajistit lepší životní prostředí snížením počtu lokálních topenišť, opravit místní komunikace, vybudovat zářivky a kryté zastávky pro hromadnou dopravu, podpořit spolkovou činnost.

Priorita 3

Prohlubování rozdílu mezi urbánním a rurálním prostorem způsobuje i rozdílnost stupně vzdělání a informací obyvatelstva. S tím souvisí i zpřístupnění informačních technologií, počítačová gramotnost, celoživotní vzdělávání obyvatelstva pro posílení lidského potenciálu jako základní podmínky pro místní ekonomiku a zajištění místních služeb. Nedostatečná znalost současných moderních metod zpracování dat, využívání informací a flexibilita pracovní síly brání k uplatnění na trhu práce.

Jako třetí prioritu spatřuje Místní akční skupina SOB v podpoře vzdělání a informovanosti obyvatel, ekonomických subjektů ve snaze o zlepšování podmínek pro podnikání, zpřístupnění a využití informačních technologií.

6. Strategie řešení

Vize rozvoje Místní akční skupiny bude naplněna prostřednictvím strategie, členěné do 3 priorit a 5 opatření

Priorita		Strategický plán LEADER	
	Opatření		
I.	Zhodnocení místní produkce a podpora nezemědělského podnikání		
	1.1.	Zachování a rozvoj řemeslných tradic	
	1.2.	Podpora aktivit pro cestovní ruch	
II.	Obnova a rozvoj venkovských sídel Blatenska		
	2.1.	Rozvoj vesnic	
III.	Přenos informací		
	3.1.	Přenos informací	
	3.2.	Vzdělávání	

7. Opatření rozčleněná podle os a priorit programu

7.1 Priorita I. Zhodnocení místní produkce a podpora nezemědělského podnikání

PRIORITA	% podíl priority na celé strategii	% podíl opatření na prioritě
ZHODNOCENÍ MÍSTNÍ PRODUKCE A PODPORA NEZEMĚDĚLSKÉHO PODNIKÁNÍ	50%	
Opatření 1.1. Zachování a rozvoj řemeslných tradic		40%
Opatření 1.2. Podpora aktivit pro cestovní ruch		60%

Globální cíl:

- Ekonomický růst regionu

Specifické cíle:

- Zachovat řemeslné tradice regionu
- Diverzifikovat ekonomickou základnu obcí na nezemědělské podnikání
- Využít přírodního a kulturního potenciálu regionu pro cestovní ruch novou nabídkou infrastruktury volného času a ubytovacích kapacit s cílem zvýšit pobytovou hodnotu pro návštěvníky

7.1.1 Opatření 1.1. Zachování a rozvoj řemeslných tradic

Fiše I.

Kód opatření 311

Vazba na Program rozvoje venkova 2007-2013: Osa III., Priorita III.1, Opatření III.1.2.

Popis situace

Produkční zaměření venkovských sídel patřilo v minulosti vedle zemědělství i drobnému řemeslu. Některá drobná řemesla či krajové originality produkující dřívější malovýrobci již zanikla nebo jejich nositelé již jsou v důchodovém věku a nemají následovníky. S hledáním nových produkčních možností dané lokality je účelné zachování, obnova a následné uchování zde tradiční výroby, hledáním následovníků, podporou výroby a následného odbytu pomocí moderních marketingových metod. V rámci Svazku obcí Blatenska byl proveden průzkum u řemeslných výrobců a bylo zjištěno, že pro uchování výroby nemají dostatečně vybavené dílny moderní technologií, výroba se odehrává v neodpovídajících dílnách, výrobky se jen těžko bez moderních marketingových metod dostávají na trh.

Popis opatření

Podpora je zaměřená na rozvoj řemeslné výroby, rozvoj nebo nové zakládání mikropodniků v oblasti výroby a služeb odpovídajícím rurálnímu prostoru.

Cíle opatření:

- § Podpora rozvoje nezemědělské produkce
- § Podpora výroby krajových originalit
- § Podpora zaměstnanosti
- § Vznik nových mikropodniků

Vymezení území podpory

Projekt může být realizován pouze v obcích spadajících do mikroregionu Blatensko

Podmínky poskytnutí podpory

- § Podpora se poskytne na základě předloženého projektu a v souladu s podmínkami fiše č. 1
- § Pro každý schválený projekt může být použita podpora pouze z jediného zdroje EU
- § Projekt se nesmí vztahovat na činnosti související s produkcí, zpracováním nebo uváděním na trh produktů uvedených v příloze I. Smlouvy o založení ES

Příjemci podpory:

Příjemci podpory mohou být fyzické a právnické osoby (i bez historie), které splňují podmínky mikropodniků (tj. do 10 zaměstnanců, roční obrat nepřekročuje 2 mil. Eur).

Způsobitelné výdaje:

- § Stavební obnova (rekonstrukce, modernizace, statické zabezpečení) případně nová výstavba budov a ploch, s upřednostněním využití stávajících nevyužívaných budov a ploch
- § Nákup budov, strojů technologie, zařízení provozoven a dílen, hardware, software
- § Projektová a technická dokumentace, která je součástí pořízení investice

Forma a výše podpory:

Přímá nevratná dotace do 50% uznatelných nákladů
Minimální celkové způsobilé náklady na projekt je 50 000,- Kč

7.1.2 Opatření 1.2. Podpora aktivit pro cestovní ruch

Fiše II.

Kód opatření 312

Vazba na Program rozvoje venkova 2007-2013:

Osa III., Priorita III.1, Opatření III.1.3.

Popis situace

Přírodní krajinný ráz Blatenska, množství rybníků, přírodních atraktivit a kulturních odkazů minulosti dává předpoklad pro rozvoj turistického ruchu. Venkovská turistika je nejpřirozenější způsob diverzifikace ekonomiky v malých sídlech s využitím přírodních předpokladů a rozvojem netradičních forem turistiky (agroturistika, hipoturistika, vodní turistika apod.). Zpracovaná studie Turistický potenciál Blatenska prokázala chybějící základní vybavenost v oblasti dalších volnočasových aktivit návštěvníků, ubytovacích kapacit (kvantita i kvalita) a rozšíření pobytových náplní. Venkovský cestovní ruch může poskytovat mnoho pracovních příležitostí pro uvolněnou pracovní sílu z agrárního sektoru, podílí se na odbytu místních specialit a řemesel.

Popis opatření

Podpora je zaměřená na vybudování rekreační infrastruktury a rekreačních zařízení, vybudování a modernizaci ubytovacích a stravovacích kapacit. Podporovány budou rovněž zajištění služeb pro pěší turistiku, vodní turistiku, budování a značení pěších turistických tras, hipostezek, odpočinkových míst a nákup a výsadba doprovodné zeleně.

Cíle opatření:

- § Podpora rozvoje zemědělských aktivit ve směru k nezemědělské produkci
- § Zlepšení kvality života v sídlech
- § Různorodost venkovské ekonomiky
- § Zvýšení návštěvnosti a její udržení na delší pobyt

Vymezení území podpory

Projekt může být realizován pouze v obcích spadajících do mikroregionu Blatensko nedosahující 2 000 obyvatel.

Podmínky poskytnutí podpory

- § Podpora se poskytne na základě předloženého projektu a v souladu s podmínkami fiše č. 2
- § Pro každý schválený projekt může být použita podpora pouze z jediného zdroje EU
- § Projekt nemá negativní vliv na životní prostředí
- § Rekreační zařízení (koupaliště a plovárny pro veřejné využití, vč. odpovídajícího zázemí, hřiště, jízdárny a jiná rekreační zařízení) budou průkazně přístupná veřejnosti

Příjemci podpory:

Příjemci podpory mohou být fyzické a právnické osoby podnikající v zemědělství, nezemědělství podnikatelé pouze pokud činnost zahajují, nebo mají kratší než dvouletou historii a neziskové organizace (včetně zájmových sdružení a spolků) s právní subjektivitou.

Způsobitelné výdaje:

- § Stavební obnova (rekonstrukce, modernizace, statické zabezpečení) případně nová výstavba malokapacitních ubytovacích zařízení, včetně stravování a dalších budov a ploch v rámci turistické infrastruktury, budování koupališť a plováren pro veřejné využití (mimo aquaparků a lázní), rekreačních zařízení včetně odpovídajícího zázemí
- § Výstavba zařízení služeb pěší turistiky, vodní turistiky a hipoturistiky
- § Nákup budov, strojů, technologie, zařízení, vybavení, hardware
- § Budování a značení pěších tras, hipostezek, odpočinkových míst (mimo území lesů)
- § Nákup a výsadba doprovodné zeleně

Forma a výše podpory:

Přímá nevratná dotace do 50% uznatelných nákladů u podnikatelských subjektů, 90% pro neziskové organizace.

Minimální celkové způsobilé náklady na projekt je 50 000,- Kč

7.2 Priorita II – Obnova a rozvoj venkovských sídel Blatenska

PRIORITA	% podíl priority na celé strategii	% podíl opatření na prioritě
OBNOVA A ROZVOJ VENKOVSKÝCH SÍDEL BLATENSKA	30%	
Opatření 2.1. Rozvoj vesnic		100%

Globální cíl:

- Zlepšení stavu životního prostředí
- Zlepšení kvality života obyvatel
- Snížení migrace vně regionu

Specifické cíle:

- Zlepšení vzhledu obcí
- Doplnění základní technické infrastruktury
- Využití obnovitelných zdrojů (biomasa, bioplyn) pro vytápění obcí nebo jejich částí

7.2.1 Opatření 2.1. – Rozvoj vesnic

Fiše III.

Kód opatření 321

Vazba na Program rozvoje venkova 2007-2013:

Osa III., Priorita III.1, Opatření III.2..1. 1

Popis situace

Sídlní struktura Blatenska je silně atomizovaná s převahou obcí v kategorii do 200 obyvatel. Této kategorizaci odpovídá i velmi omezená schopnost obecních samospráv generovat příjmy, které by zajistily úhradu nejen základních mandatorních výdajů, ale i výdajů na rozvoj obce. A právě tyto malé sídelní útvary i přes svoji samostatnost nejsou schopni bez dotací doplnit chybějící obecní technickou infrastrukturu, realizovat zařízení pro kulturní, sportovní a společenské vyžití svých obyvatel a zhodnotit tak kvalitu jejich života.

Popis opatření

Opatřením budou podpořeny investice do základní infrastruktury (malá vodohospodářská infrastruktura), využití obnovitelných zdrojů paliv a energie včetně kotelen a rozvodů tepla, řešení odpadového hospodářství, budování a obnova místních komunikací v malém rozsahu, úpravy vzhledu obcí, veřejných ploch, návší.

Cíle opatření:

- § Podpora rozvoje zemědělských aktivit ve směru k nezemědělské produkci
- § Zlepšení kvality života v sídlech
- § Různorodost venkovské ekonomiky

Vymezení území podpory

Projekt může být realizován pouze v obcích spadajících do mikroregionu Blatensko nedosahující 2 000 obyvatel.

Podmínky poskytnutí podpory

- § Podpora se poskytne na základě předloženého projektu a v souladu s podmínkami fiše č. 3
- § Pro každý schválený projekt může být použita podpora pouze z jediného zdroje EU
- § Projekt nemá negativní vliv na životní prostředí

Příjemci podpory:

Obce, sdružení obcí, společnosti vlastněné z více než 50% obcemi, církvě, neziskové organizace, správci povodí a správci vodních toků, podnikatelské subjekty – fyzické a právnické osoby.

V případě výstavby decentralizovaných zařízení pro využití obnovitelných zdrojů paliv a energie může být žadatelem pouze podnikatel v zemědělství.

Způsobilé výdaje:

- § Stavební obnova (rekonstrukce, modernizace, statické zabezpečení) budov, ploch (brownfields do 2 ha), případně nová výstavba, obnova návší a veřejných prostranství, zastávek, osvětlení, oplocení, stavební obnova hřišť, sportovišť
- § Výstavba decentralizovaných komunálních zařízení pro využití obnovitelných zdrojů paliv a energie (biomasa, bioplyn) pro vytápění
- § Řešení odpadového hospodářství obce (třídění a recyklace odpadu, kompostišť pro biologický odpad a materiál ze skrývek zemin)
- § Vybudování a obnovu místních komunikací
- § Revitalizace drobných vodních toků a ploch v obci včetně odtěžení sedimentů

- § Investice na spolkové aktivity,
- § Nákup budov, strojů, technologie, zařízení, vybavení, hardware, software v souvislosti s řešením projektu
- § Nákup a výsadba veřejné zeleně, parkové úpravy v obci, nákup nezbytné techniky na jejich údržbu
- § Úpravy pozemků pro výstavbu nových obytných a hospodářských objektů

Forma a výše podpory:

Přímá nevratná dotace do 50% uznatelných nákladů u podnikatelských subjektů, 90% pro neziskové organizace, 95% obce a sdružení obcí, správce povodí a správce vodních toků (pokud jsou státními organizacemi)

Minimální celkové způsobilé náklady na projekt je 50 000,- Kč, maximální výše dotace na jeden projekt je 3 000 000 Kč.

7.3 Priorita III – Přenos informací

PRIORITA	% podíl priority na celé strategii	% podíl opatření na prioritě
PŘENOS INFORMACÍ	20%	
Opatření 3.1. Přenos informací		50%
Opatření 3.2. Vzdělávání		50%

Globální cíl:

- Hospodářský růst regionu
- Snížení nezaměstnanosti

Specifické cíle:

- Zvýšení možností využití ICT a přenosů dat
- Zvýšení počítačové gramotnosti obyvatel
- Permanentní vzdělávání

7.3.1 Opatření 3.1. – Přenos informací

Fiše IV.

Kód opatření 331

Vazba na Program rozvoje venkova 2007-2013:

Osa III., Priorita III.2, Opatření III.2..1. 2, Opatření III.3.1

Popis situace

Prohlubující rozdíl mezi rurálním a urbánním prostorem způsobuje mimo jiné i úroveň vybavenosti moderními informačními technologiemi, jejich využívání, umění obsluhy, počítačová gramotnost obyvatelstva jako základní předpoklad zaměstnanosti.

Popis opatření

Opatřením budou podpořeny investice zřizování informačních a školících center s využíváním ICT pro lepší dostupnost služeb a zaměstnání.

Cíle opatření:

- § Podpora rozvoje lidského potenciálu
- § Podpora ICT technologií
- § Podpora počítačové gramotnosti

Vymezení území podpory

Projekt může být realizován pouze v obcích spadajících do mikroregionu Blatensko

Podmínky poskytnutí podpory

- § Podpora se poskytne na základě předloženého projektu a v souladu s podmínkami fiše č. IV
- § Pro každý schválený projekt může být použita podpora pouze z jediného zdroje EU
- § Projekt nebude mít ziskový charakter

Příjemci podpory:

Obce, sdružení obcí, společnosti vlastněné z více než 50% obcemi, církve, neziskové organizace, zájmová sdružení, podnikatelské subjekty – fyzické i právnické osoby .

Způsobilé výdaje:

- § Nákup zařízení, vybavení, hardware, software, vysokorychlostního internetu
- § Nákup vybavení informačních a školících center s využíváním ICT
- § Nová výstavba, stavební obnova či rekonstrukce budov či ploch sloužících pro zřízení informačních a školících center

Forma a výše podpory:

Přímá nevratná dotace do 50% uznatelných nákladů u podnikatelských subjektů, 90% pro neziskové organizace, 95% obce a sdružení obcí,

Minimální celkové způsobilé náklady na projekt je 50 000,- Kč, maximální výše dotace na jeden projekt je 3 000 000 Kč.

7.3.2 Opatření 3.2 – Vzdělávání

Fiše V.

Kód opatření 332

Vazba na Program rozvoje venkova 2007-2013:

Osa III., Priorita III.3, Opatření III.3.1.

Popis situace

Pokud má být celkový cíl Strategie LEADER Místní akční skupiny Svazku obcí Blatenska, založený na podpoře diverzifikace hospodářství venkova úspěšný, je nutné, aby založené a podporované mikropodniky měly přístup k informačním technologiím, pracovníci těchto podniků uměli pracovat jak s informacemi, tak s prostředky pro jejich přenos. Úspěšnost těchto firem bude odvislá od schopné pracovní síly, která by se měla permanentně vzdělávat.

Popis opatření

Podpora je určena na vzdělávání a informování hospodářských subjektů, které působí nebo hodlají působit v oblastech diverzifikace činností nezemědělské povahy, zakládání a rozvoje mikropodniků, venkovského cestovního ruchu, obnovy a rozvoje vesnic.

Cíle opatření:

- § Podpora rozvoje lidského potenciálu
- § Zlepšení kvality života ve venkovských oblastech

Vymezení území podpory

Projekt může být realizován pouze v obcích spadajících do mikroregionu Blatensko

Podmínky poskytnutí podpory

- § Podpora se poskytne na základě předloženého projektu a v souladu s podmínkami fiše č. V
- § Pro každý schválený projekt může být použita podpora pouze z jediného zdroje EU
- § Zaměření projektu odpovídá Strategii LEADER MAS Svazku obcí Blatensko

Příjemci podpory:

Obce, sdružení obcí, neziskové organizace s právní subjektivitou.

Způsobilé výdaje:

- § Náklady spojené se zajištěním vhodných prostor
- § Technické náklady spojené s používáním nebo pronájmem informační techniky a technologie
- § Výdaje s přípravou a poskytnutím informačních materiálů
- § Nákup kancelářských potřeb v nezbytné míře
- § Výdaje spojené s vlastní přípravou vzdělávací akce
- § Výdaje na odbornou činnost lektorů
- § Výdaje spojené se zajištěním překladů a tlumočení
- § Náklady spojené s propagací vzdělávacích a informačních aktivit
- § Nákup služeb vzdělávacího subjektu

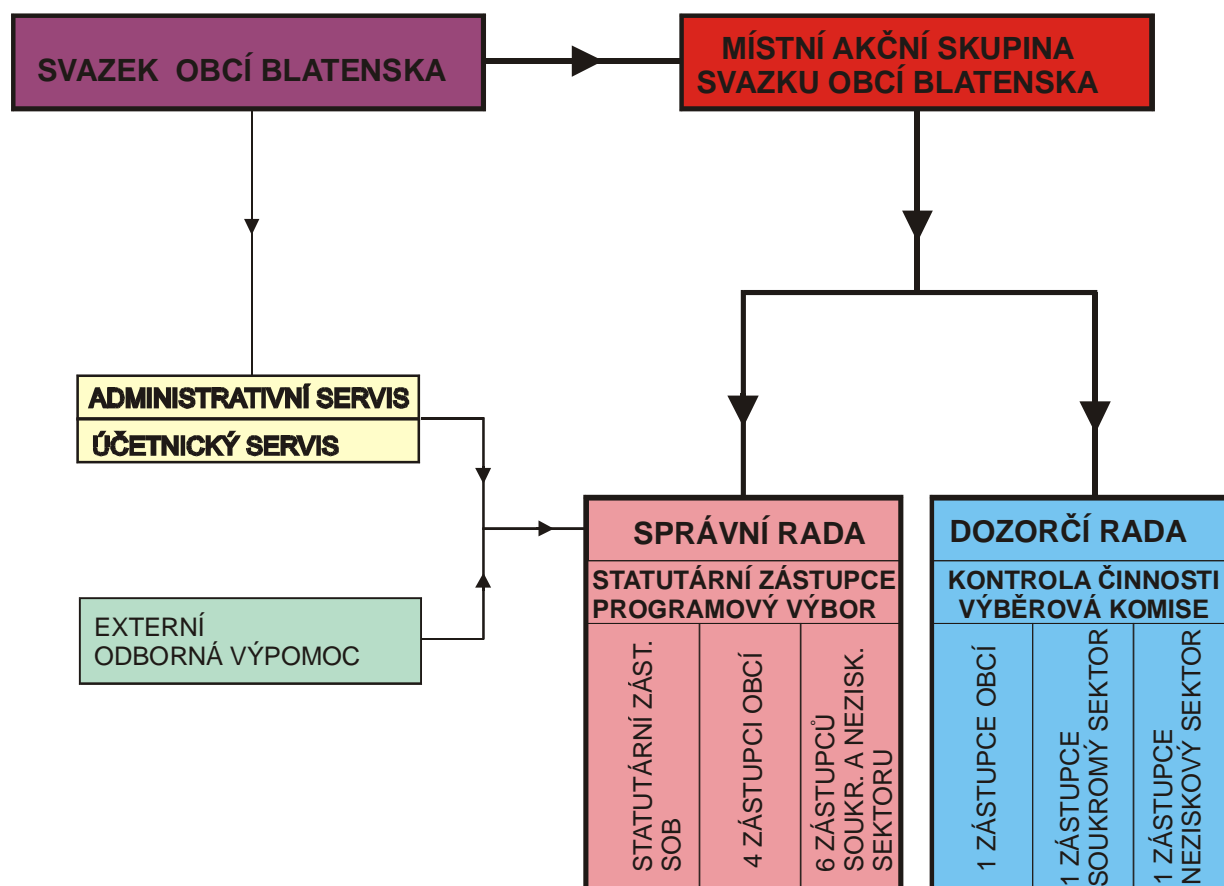
Forma a výše podpory:

Přímá nevratná dotace do 100% uznatelných nákladů
Minimální celkové způsobilé náklady na projekt je 50 000,- Kč

8. Realizace strategie

8.1 Organizace řízení

ORGANIGRAM MAS SVAZKU OBCÍ BLATENSKA



Místní akční skupinu jako obecně prospěšnou společnost založil fungující Svazek obcí Blatenska. Správní rada společnosti je složena z 5 zástupců obcí Svazku obcí Blatenska a 6 zástupců podnikatelských subjektů a významných osobností působících na území mikroregionu. Členové správní rady jsou voleni Valnou hromadou Svazku obcí Blatenska.

Dozorčí rada o.p.s. tvoří zároveň výběrovou komisi, která je složena z 1 zástupce Svazku obcí Blatenska, 1 zástupce neziskového sektoru a 1 zástupce privátní sféry působících na území obcí mikroregionu. Funkční období výběrové komise je 1 rok.

Správní rada

Správní radu společnosti tvoří **statutární zástupce svazku obcí Blatenska** a 10 členný **programový výbor** tvořený 4 zástupci obcí a 6 zástupci soukromého a neziskového sektoru. Správní rada společnosti zodpovídá za výkon práv a povinností obecně prospěšné společnosti a za výkon práv a povinností vyplývajících z účasti Místní akční skupiny v programu LEADER.

S výsledky rozhodování a své činnosti seznamuje minimálně 2x ročně Valnou hromadu Svazku obcí Blatenska

Správní rada zejména

- zpracovává záměr místní akční skupiny a strategii rozvoje,
- schvaluje žádost místní akční skupiny do programu,
- schvaluje systém výběru projektů včetně vyhlášení a výběrových kritérií,
- schvaluje výběr projektů na doporučení výběrové komise

Dozorčí rada (výběrová komise)

Dozorčí radu tvoří výběrová komise místní akční skupiny sestavená z 1 zástupce veřejného sektoru (zástupce Svazku obcí Blatenska), 1 zástupce soukromého sektoru a 1 zástupce neziskového sektoru.

Výběrová komise zejména

- doporučuje Správní radě společnosti využití prostředků Společnosti k podpoře rozvojových projektů
- kontroluje soulad využití prostředků Společnosti s předmětem činnosti společnosti, se schválenou strategií a podmínkami programu LEADER
- na základě schválení správní radou (programovým výborem) vyhláší výběrová řízení
- sestavuje výběrová kritéria pro výběr projektů
- provádí doporučující výběr projektů a předkládá jejich pořadí správní radě ke schválení

Správní rada (programový výbor) i dozorčí rada (výběrová komise) využívá k výkonu svých práv a povinností

- účetní Svazku obcí Blatenska
- sekretariát (manažera) Svazku obcí Blatenska

Sekretariát Svazku obcí Blatenska

Přijímá a registruje žádosti, provádí evidenci ostatních delegovaných činností, připravuje podklady pro programový výbor a výběrovou komisi, vyřizuje ostatní korespondenci

Účetní Svazku obcí Blatenska

Vede evidenci projektů, evidenci čerpání finančních prostředků, zpracovává hlášení a monitorovací dokumenty k projektům programu

Podpisová práva :

Za společnost jsou oprávněni jednat a podepisovat:

- zvolený předseda správní rady samostatně
- dva členové správní rady společně

8.2 Zveřejnění Strategie

Strategie LEADER Místní akční skupiny Svazku obcí Blatenska o.p.s. na období 2007 – 2013 bude zveřejněna na internetové stránce www.blatensko.cz/mas, která vznikla spolu se Strategií v rámci projektu „ZHODNOCENÍ MÍSTNÍ PRODUKCE BLATENSKA“ realizovaného v rámci opatření 2.1. Posílení přizpůsobivosti a rozvoje venkovských oblastí, podopatření 2.1.4 Rozvoj venkova (LEADER+).

V elektronické podobě bude k dispozici na jednotlivých obcích zapojených do programu LEADER (obce Svazku obcí Blatenska), stručný výtah strategické části bude rovněž k dispozici na obecních úřadech pro jednotlivé zájemce.

8.3 Realizace Strategie

Rozvojová strategie LEADER bude realizovaná prostřednictvím projektů jednotlivých žadatelů– konečných příjemců dotace na základě výzvy k jejich předkládání. Výzva k předkládání projektů k realizaci v rámci programu LEADER bude vyhlášována 2x ročně. Doba trvání realizace jednotlivých projektů bude stanovena již vyhlášené výzvě k předkládání návrhů projektů tak, aby mohla být podána žádost o proplacení v předepsaných termínech.

8.3.1 Postup vyhlášení a náležitosti výzvy

Místní akční skupina Svazku obcí Blatenska prostřednictvím svého Programového výboru bude vyhlášovat výzvy k předkládání projektů se žádostmi o finanční podporu. Výzva bude k dispozici na internetové stránce www.blatensko.cz/mas a prostřednictvím místního tisku (Blatenské listy). K dispozici bude rovněž v sekretariátu Svazku obcí Blatensko.

Výzva bude obsahovat zejména:

- téma opatření rozvojové Strategie
- číslo výzvy
- cílová skupina žadatelů
- konečný datum (den, hodina) a místo a způsob podání
- podmínky příjmu žádostí
- disponibilní finanční zdroje, přijatelné náklady projektu
- podmínky předkládání žádostí (povinné přílohy, uznatelné výdaje)
- způsob výběru projektů a hodnotící kritéria
- předpokládané termíny schválení žádosti a realizace projektu

Místní akční skupina sama nebo ve spolupráci s odbornou organizací – facilitátorem bude vydávat samostatné dokumenty, informační letáčky, metodické pokyny či pořádat odborné semináře pro žadatele a ostatní zájemce při vydání jednotlivých výzev.

8.3.2 Administrace příjmu projektů

Žadatel předloží svoji žádost dle podmínek výzvy, tj. v předepsaném termínu a požadovaném obsahu včetně všech příloh v uzavřené, dle podmínek řádně označené obálce. Kontrola žádosti bude provedena ve dvou fázích:

1. Fáze administrativní kontroly úplnosti žádosti a přípustnosti žadatele

- kontrola úplnosti obsahu obálky – tj. žádosti, povinných příloh, magnetických nosičů
- kontrola žadatele z hlediska přípustnosti k cílové skupině dle výzvy (příslušnost k regionu, právní forma žadatele apod.)

První fází administrativní kontroly bude pověřen manager místní akční skupiny. Po provedené kontrole budou ty žádosti, u kterých nebylo shledáno žádných závad, protokolovány a bude jim

přiřazeno registrační číslo. Ostatní žádost, které úspěšně neprošly touto fází kontroly budou písemně vráceny zpět žadateli.

2. Fáze kontroly obsahu a náležitostí žádosti

- Kontrola souladu projektu s vyhlášeným opatřením
- kontrola správnosti uvedených údajů na žádosti a přílohách
- kontrola obsahu projektu
- kontrola přijatelnosti žadatele z hlediska podmínek výzvy (finanční zdraví, nezadlužení vůči státním orgánům)

Druhou fází kontroly provede manager místní akční skupiny spolu se zvoleným členem místní akční skupiny, který nebude ani členem výběrové komise ani členem schvalujícího orgánu programového výboru.

8.3.3 Součinnost SZIF

Státní zemědělský intervenční fond je platební agenturou, jejíž prostřednictvím bude poskytována finanční podpora z Evropské unie (EAFRD) a národních zdrojů na realizaci Strategie.

Místní akční skupina předkládá SZIF hodnotící zprávu s žádostí o schválení. SZIF provádí kontrolu přijatelnosti žadatele, projektů a celkových nákladů.

8.4 Postup výběru projektů

8.4.1 Postup při hodnocení a výběru projektů

Výběr projektů provádí výběrová komise Místní akční skupiny Svazku obcí Blatensko. Hodnocení bude provedeno pouze u těch projektů a žadatelů, které prošly administrativní kontrolou, splňují podmínky přijatelnosti, jejich projekty naplňují rozvojovou Strategii MAS, jsou v souladu s Programem rozvoje venkova a předpisy ČR a EU a schváleny Státním zemědělským intervenčním fondem (SZIF). Projekty výběrová komise boduje dle naplnění výběrových kritérií.

8.4.2 Kritéria přijatelnosti žadatele, projektu

Žadatel – konečný příjemce – může být fyzická nebo právnická osoba, obec, svazek obcí, nezisková organizace včetně vlastní místní akční skupiny, musí splňovat minimálně tyto kritéria:

- musí mít v mikroregionu Blatensko (32 obce Svazku obcí Blatensko) trvalé bydliště, sídlo organizace nebo provozovny, obec nebo svazek obcí musí ležet v území mikroregionu Blatensko, neziskové organizace musí doložit aktivní činnost v mikroregionu.
- Realizace projektu musí být výhradně lokalizovaná na území mikroregionu Blatensko
- Maximální výše podpory na jeden projekt nesmí překročit 3 000 000,- Kč
- Maximální výše podpory na jednoho žadatele – konečného příjemce nesmí překročit 6 000 000,- Kč na celé období realizace Strategie, tj. do roku 2013.

8.4.3 Výběrová kritéria

Výběrová kritéria budou stanovena pro každé opatření zvlášť a budou sestavena z povinných kritérií, volitelných kritérií a vlastních specifických kritérií dle příslušného opatření Strategie.

Povinná kritéria :

Pořadí	Kritérium	Bodová hodnota		Celkem
		Ano	Ne	
1.	Tvorba nových pracovních míst	10	0	
2.	Umístění v obci do 2 000 obyvatel	10	0	
3.	Zlepšení životního prostředí	10	0	
4.	Originální nebo inovativní projekt	10	0	
5.	Uplatnění rovných příležitostí	10	0	
6.	Uplatnění inovačních přístupů	10	0	
7.	Volitelné kritérium	5	0	
8.	Volitelné kritérium	5	0	
9.	Specifické kritérium	5	0	
10.	Specifické kritérium	5	0	

9. Forma a výše podpory podle typu příjemců**9.1 Forma podpory**

Podpora bude všem vybraným žadatelům – konečným příjemcům poskytována formou přímé nenávratné dotace. Podpora bude vyplácena Akreditovanou platební agenturou (SZIF) přímo konečným příjemcům – předkladatelům projektů.

9.2 Výše podpory

Výše podpory je závislá podle charakteru konečného příjemce:

- u podnikatelských (ziskových) subjektů činí výše podpory 50% celkových uznatelných výdajů
- u obcí a svazku obcí činí výše podpory 95% celkových uznatelných výdajů (dle konkrétní fiše (opatření)
- u neziskových organizací činí výše podpory 90% celkových uznatelných výdajů (dle konkrétní fiše (opatření)

10. Finanční zdroje, finanční plán**10.1 Plán relativního rozdělení prostředků na realizaci Strategie**

PRIORITA, Opatření	% podíl priority na celé strategii	% podíl opatření na prioritě
ZHDNOCENÍ MÍSTNÍ PRODUKCE A PODPORA NEZEMĚDĚLSKÉHO PODNIKÁNÍ	50%	
Opatření 1.1. Zachování a rozvoj řemeslných tradic		40%
Opatření 1.2. Podpora aktivit pro cestovní ruch		60%

OBNOVA A ROZVOJ VENKOVSKÝCH SÍDEL BLATENSKA	30%	
Opatření 2.1. Rozvoj vesnic		100%
PŘENOS INFORMACÍ	20%	
Opatření 3.1. Přenos informací		50%
Opatření 3.2. Vzdělávání		50%

10.2 Plán relativního rozdělení prostředků podle zdrojů

Priorita Opatření	Typ konečné příjemce	Dotace Programu			Ostatní Veřejné zdroje	Soukromé zdroje
		celkem	z toho EU	z toho ČR		
I.1.1.	Fyzické a právnické osoby	50%	40%	10%	-	50%
I.1.2.	Fyzické a právnické osoby	50%	40%	10%	-	50%
	NNO, církevní organizace	90%	72%	18%	-	10%
II.2.1.	Fyzické a právnické osoby	50%	40%	10%	-	50%
	NNO, církevní organizace	90%	72%	18%	-	10%
	Obce, státní organizace	95%	76%	19%	5%	-
III.3.1.	Fyzické a právnické osoby	50%	40%	10%	-	50%
	NNO, církevní organizace	90%	72%	18%	-	10%
	Obce, sdružení obcí	95%	76%	19%	5%	-
III.3.2	Obce, sdružení, NNO	100%	80%	20%	-	-

10.3 Plán relativního rozdělení prostředků v jednotlivých letech

Rok	2008	2009	2010	2011	2012	2013
Podíl dotace	10 %	20 %	20 %	20 %	20 %	10 %

11. Popis monitorování a hodnocení, kritéria a kvantifikované ukazatele

11.1 Monitorování

Za monitorování projektů zodpovídá Místní akční skupina Svazku obcí Blatenska prostřednictvím svých orgánů.

11.1.1 Způsob monitorování

Místní akční skupina připraví a prostřednictvím svého Programového výboru schválí formuláře monitorovacích zpráv pro jednotlivé konečné příjemce projektů. V případě, že konečný příjemce bude povinen předkládat monitorovací zprávy rovněž Akreditované platební agentuře (SZIF), sjednotí formuláře (ve snaze minimalizovat složitost administrativního systému pro konečné příjemce).

Monitorovací ukazatele budou řešeny v jednotlivých fiších ve struktuře:

Výstupy projektu

Výsledky projektu

Dopady projektu

Naplnění monitorovacích ukazatelů bude průběžně kontrolováno v průběžných i závěrečných zprávách ve dvou úrovních

- realizace projektů
- realizace Strategie

Prio rity	Opatření	Výstupy	Výsledky	Dopady
I.	Zachování a rozvoj řemeslných tradic	Počet podpořených řemeslníků Vznik nových mikropodniků	Počet nově vytvořených pracovních míst	Ekonomický růst regionu
	Podpora aktivit pro cestovní ruch	Počet nově vzniklých nebo rekonstruovaných zařízení CR	Nárůst počtu turistů Zvýšení lůžek pro CR	Ekonomický růst Regionu Nárůst pobytové délky turistů
II.	Rozvoj vesnic	Počet nově vzniklých nebo zhodnocených zařízení infrastruktury obcí Počet podpořených obcí	Snížení migrace vně regionu Zlepšení vzhledu obcí v %	Zlepšení stavu životního prostředí Zlepšení kvality života obyvatel
III.	Přenos informací	Počet míst využívajících ICT	Zvýšení možnosti využití ICT a přenosů dat	Hospodářský růst
	Vzdělávání	Počet vzdělávacích akcí	Zvýšení počítačové gramotnosti obyvatel	Snížení nezaměstnanosti

12. Harmonogram, kontrolní činnost

12.1 Předpoklady pro časovou posloupnost realizace Strategie

- schválení Strategie v obecních samosprávách
- Prezentace finální verze Strategie
- Schválení MAS v Programu rozvoje venkova – opatření LEADER
- Vyhlašování výzev 2x ročně (březen, září)
- Ukončení schvalovací procedury konečných příjemců do 5 měsíců od vyhlášení
- Uplatnění pravidla n +2 na realizaci jednotlivých projektů
- Uplatnění pravidla n + 2 na realizaci Strategie
- Průběžná monitorovací a kontrolní činnost
- Evaluace projektů (výstupů, výsledků, dopadů) do 6 měsíců po ukončení
- Evaluace Strategie (výstupů, výsledků, dopadů) do 1 roku po ukončení

Podrobný harmonogram realizace bude zpracován na základě informací o konečném schválení Programu rozvoje venkova a nastavení konkrétních dat pro výzvy pro osu IV. Programu rozvoje venkova.

12.2 Kontrolní činnost

12.2.1 Kontrolní systém Místní akční skupiny Svazku obcí Blatenska

Místní akční skupina je právnickou osobou – obecně prospěšnou společností řádně zapsanou v rejstříku u Krajského soudu v Českých Budějovicích v oddílu O, vložce číslo 100 pod č. F 16789/2004. vytvořen Statut, orgány o.p.s. byly řádně zvoleny, znají svá práva a povinnosti. Organizace má svůj účet, samostatný účetní systém.

Dále bude vytvořen :

- manuál postupů pro realizaci strategie
- formulář žádosti pro každou výzvu
- manuál pro žadatele pro každou výzvu včetně instrukcí k ostatním pravidlům EU
- manuál pro výběr žadatele
- manuál postupů pro konečného příjemce

12.2.2 Kontrolní činnost

Kontrola projektů bude probíhat ve více fázích:

- kontrola ex ante
- kontrola průběžná
- kontrola závěrečná – naplnění monitorovacích ukazatelů

Pro kontrolní činnost bude delegován zástupce Programového výboru vždy z jiné skupiny než je konečný příjemce. O provedené kontrole bude vždy vyhotoven protokol.

Každý příjemce pomoci bude předkládat průběžné a závěrečnou monitorovací zprávu v intervalech odpovídajících příslušnému opatření a náročnosti projektu

Místní akční skupina Svazku obcí Blatensko

FIŠE I.				
PRIORITA	I.	ZHODNOCENÍ MÍSTNÍ PRODUKCE A PODPORA NEZEMĚDĚLSKÉHO PODNIKÁNÍ		
OPATŘENÍ:	1.1.	Zachování a rozvoj řemeslných tradic	Kód	311
Vazba na Program rozvoje venkova 2007-2013		Osa III., Priorita III.1, Opatření III.1.2		
STRUČNÝ POPIS VÝCHOZÍ SITUACE:				
Historicky je region zaměřen na zemědělskou produkci, která byla alternována domácími řemeslnou tvorbou (zpracování dřeva, kamene, krajkářství). Vlivem působení globálních trhů se zájem vyrábět řemeslné výrobky začal ztrácet, protože výrobci nemají moderní vybavení dílen, jejich odbytové možnosti narážejí na malý zájem na území lokalizovaných trhů. S hledáním nových produkčních možností dané lokality je účelné zachování, obnova a následný rozvoj zde tradiční výroby, hledáním následovníků, podporou výroby a následného odbytů pomocí moderních marketingových metod.				
CÍLE OPATŘENÍ:				
§ Podpora rozvoje nezemědělské produkce				
§ Podpora výroby krajových originalit				
§ Podpora zaměstnanosti				
§ Vznik nových mikropodniků				
ZPŮSOBILÉ VÝDAJE:				
§ Stavební obnova (rekonstrukce, modernizace, statické zabezpečení) případně nová výstavba budov a ploch, s upřednostněním využití stávajících nevyužívaných budov a ploch				
§ Nákup budov, strojů, technologie, zařízení provozoven a dílen, hardware, software				
§ Projektová a technická dokumentace, která je součástí pořízení investice				
VYMEZENÍ ÚZEMÍ PODPORY :				
Projekt může být realizován pouze v obcích spadajících do mikroregionu Blatensko (Obce Svazku obcí Blatenska)				
VÝSTUPY:				
§ Počet podpořených řemeslníků				
§ Počet nově vzniklých mikropodniků				
VÝSLEDKY :				
§ Počet nově vytvořených pracovních míst				
DOPADY:				
§ Ekonomický růst regionu				
PŘÍJEMCI PODPORY:				
§ Fyzické a právnické osoby (i bez historie), které splňují podmínky mikropodniků (do 10 zaměstnanců, roční obrát nepřekračuje 2 mil. EUR)				
FORMA A VÝŠE PODPORY:				
Přímá nevratná pomoc dotace do 50% uznatelných nákladů				
Minimální způsobilé náklady na projekt je 50 000,- Kč				
DOBA TRVÁNÍ OPATŘENÍ:		PROCENTNÍ PODÍL OPATŘENÍ NA PRIORITĚ :		
2007 - 2013		40%		

FIŠE II.				
PRIORITA	I.	ZHODNOCENÍ MÍSTNÍ PRODUKCE A PODPORA NEZEMĚDĚLSKÉHO PODNIKÁNÍ		
OPATŘENÍ:	1.2.	Podpora aktivit pro cestovní ruch	Kód	312
Vazba na Program rozvoje venkova 2007-2013		Osa III., Priorita III.1, Opatření III.1.3		
STRUČNÝ POPIS VÝCHOZÍ SITUACE:				
<p>Přírodní krajinný ráz Blatenska, množství rybníků, přírodních atraktivit a kulturních odkazů minulosti dává předpoklad pro rozvoj turistického ruchu. Venkovská turistika je nejpřirozenější způsob diversifikace ekonomiky v malých sídlech s využitím přírodních předpokladů a rozvojem netradičních forem turistiky (agroturistika, hipoturistika, vodní turistika apod.). Zpracovaná studie Turistický potenciál Blatenska prokázala chybějící základní vybavenost v oblasti dalších volnočasových aktivit návštěvníků, ubytovacích kapacit (kvantita i kvalita) a rozšíření pobytových náplní. Venkovský cestovní ruch může poskytovat mnoho pracovních příležitostí pro uvolněnou pracovní sílu z agrárního sektoru, podílí se na odbytu místních specialit a řemesel.</p>				
CÍLE OPATŘENÍ:				
<ul style="list-style-type: none"> § Podpora rozvoje zemědělských aktivit ve směru k nezemědělské produkci § Zlepšení kvality života v sídlech § Různorodost venkovské ekonomiky § Zvýšení návštěvnosti a je udržení na delší pobyt 				
ZPŮSOBILÉ VÝDAJE:				
<ul style="list-style-type: none"> § Stavební obnova (rekonstrukce, modernizace, statické zabezpečení) případně nová výstavba malokapacitních ubytovacích zařízení, včetně stravování a dalších budov a ploch v rámci turistické infrastruktury, budování koupališť a plováren pro veřejné využití (mimo aquaparků a lázní), rekreačních zařízení včetně odpovídajícího zázemí § Výstavba zařízení služeb pěší turistiky, vodní turistiky a hipoturistiky § Nákup budov, strojů, technologie, zařízení, vybavení, hardware § Budování a značení pěších tras, hipostezek, odpočinkových míst (mimo území lesů) § Nákup a výsadba doprovodné zeleně 				
VYMEZENÍ ÚZEMÍ PODPORY :				
Projekt může být realizován pouze v obcích spadajících do mikroregionu Blatensko (Obce Svazku obcí Blatenska)				
VÝSTUPY:				
§ Počet nově vzniklých nebo rekonstruovaných zařízení CR				
VÝSLEDKY :				
<ul style="list-style-type: none"> § Nárůst počtu turistů § Zvýšení lůžek pro CR 				
DOPADY:				
<ul style="list-style-type: none"> § Ekonomický růst regionu § Nárůst pobytové délky turistů 				
PŘÍJEMCI PODPORY:				
§ Fyzické i právnické osoby podnikající v zemědělství, nezemědělské podnikatelé pouze pokud činnost zahajují, nebo mají kratší než dvouletou historii a neziskové organizace (včetně zájmových sdružení a spolků) s právní subjektivitou				

FORMA A VÝŠE PODPORY:

Přímá nevratná dotace do 50% uznatelných nákladů u podnikatelských subjektů, 90% pro NNO
Minimální celkové způsobilé náklady činí 50 000 Kč

DOBA TRVÁNÍ OPATŘENÍ:

2007 - 2013

PROCENTNÍ PODÍL OPATŘENÍ NA PRIORITY :

60%

FIŠE III.				
PRIORITA	II.	OBNOVA A ROZVOJ VENKOVSKÝCH SÍDEL BLATENSKA		
OPATŘENÍ:	2.1.	Rozvoj vesnic	Kód	321
Vazba na Program rozvoje venkova 2007-2013		Osa III., Priorita III.1, Opatření III.2.1.1		
STRUČNÝ POPIS VÝCHOZÍ SITUACE:				
<p>Sídelní struktura Blatenska je silně atomizovaná s převahou obcí kategorie do 200 obyvatel. Této kategorizaci odpovídá i velmi omezená schopnost obecních samospráv generovat příjmy, které by zajistily úhradu nejen základních mandatorních výdajů, ale i výdajů na rozvoj obce. A právě tyto malé sídelní útvary i přes svoji samostatnost nejsou schopni bez dotací doplnit chybějící Obecní technickou infrastrukturu, realizovat zařízení pro kulturní, sportovní a společenské vyžití svých obyvatel a zhodnotit tak kvalitu jejich života.</p>				
CÍLE OPATŘENÍ:				
<ul style="list-style-type: none"> § Podpora rozvoje zemědělských aktivit ve směru k nezemědělské produkci § Zlepšení kvality života v sídlech § Různorodost venkovské ekonomiky 				
ZPŮSOBILÉ VÝDAJE:				
<ul style="list-style-type: none"> § Stavební obnova (rekonstrukce, modernizace, statické zabezpečení) budov, ploch (brownfields do 2 ha), případně nová výstavba, obnova návsi a veřejných prostranství, zastávek, osvětlení, oplocení, stavební obnova hřišť, sportovišť § Výstavba decentralizovaných komunálních zařízení pro využití obnovitelných zdrojů paliv a energie (biomasa, bioplyn) pro vytápění § Řešení odpadového hospodářství obce (třídění a recyklace odpadu, kompostišť pro biologický odpad a materiál ze skrývek zemin) § Vybudování a obnovu místních komunikací § Revitalizace drobných vodních toků a ploch v obci včetně odtěžení sedimentů § Investice na spolkové aktivity § Nákup budov, strojů, technologie, zařízení, vybavení, hardware, software v souvislosti s řešením projektu 				
VYMEZENÍ ÚZEMÍ PODPORY :				
Projekt může být realizován pouze v obcích spadajících do mikroregionu Blatensko nedosahující 2000 obyvatel				
VÝSTUPY:				
<ul style="list-style-type: none"> § Počet nově vzniklých nebo zhodnocených zařízení infrastruktury obcí § Počet podpořených obcí 				
VÝSLEDKY :				
<ul style="list-style-type: none"> § Snížení migrace vně regionu § Zlepšení vzhledu obcí v % 				
DOPADY:				
<ul style="list-style-type: none"> § Zlepšení stavu životního prostředí § Zlepšení kvality života obyvatel 				

PŘÍJEMCI PODPORY: § Obce, sdružení obcí, společnosti vlastněné z více než 50% obcemi, církve, neziskové organizace, správci povodí a správci vodních toků, podnikatelské subjekty – fyzické a právnické osoby	
FORMA A VÝŠE PODPORY: Přímá nevratná dotace do 50% uznatelných nákladů u podnikatelských subjektů, 90% pro neziskové organizace, 95% obce a sdružení obcí, správce povodí a správce vodních toků (pokud jsou státními organizacemi)	
DOBA TRVÁNÍ OPATŘENÍ: 2007 – 20013	PROCENTNÍ PODÍL OPATŘENÍ NA PRIORITY : 100%

FIŠE IV.				
PRIORITA	III.	PŘENOS INFORMACÍ		
OPATŘENÍ:	3.1.	Přenos informací	Kód	331
Vazba na Program rozvoje venkova 2007-2013		Osa III., Priorita III.2, Opatření III.2.1.2, Opatření III.3.1		
STRUČNÝ POPIS VÝCHOZÍ SITUACE:				
Prohlubující se rozdíl mezi rurálním a urbánním prostorem způsobuje mimo jiné i úroveň vybavenosti moderními informačními technologiemi, jejich využívání, umění obsluhy, počítačová gramotnost obyvatelstva jako základní předpoklad zaměstnanosti.				
CÍLE OPATŘENÍ:				
§ Podpora rozvoje lidského potenciálu				
§ Podpora ICT technologií				
§ Podpora počítačové gramotnosti				
ZPŮSOBILÉ VÝDAJE:				
§ Nákup zařízení, vybavení, hardware, software, vysokorychlostní internet				
§ Nákup vybavení informačních a školících center s využíváním ICT				
§ Nová výstavba, stavební obnova či rekonstrukce budov či ploch sloužící pro zřízení informačních a školících center				
VYMEZENÍ ÚZEMÍ PODPORY :				
Projekt může být realizován pouze v obcích spadajících do mikroregionu Blatensko				
VÝSTUPY:				
§ Počet míst využívajících ICT				
VÝSLEDKY :				
§ Zvýšení možnosti využití ICT a přenosu dat				
DOPADY:				
§ Hospodářský růst				
PŘÍJEMCI PODPORY:				
§ Obce, sdružení obcí, společnosti vlastněné z více než 50% obcemi, církvě, neziskové organizace, zájmová sdružení, podnikatelské subjekty – fyzické a právnické osoby				
FORMA A VÝŠE PODPORY:				
Přímá nevratná dotace do 50% uznatelných nákladů u podnikatelských subjektů, 90 % pro neziskové organizace, 95% obce a sdružení obcí				
Minimální celkové způsobilé náklady na projekt je 50 000 Kč, maximální výše dotace na jeden projekt je 3 000 000 Kč				
DOBA TRVÁNÍ OPATŘENÍ:		PROCENTNÍ PODÍL OPATŘENÍ NA PRIORITĚ :		
2007 – 20013		50%		

FIŠE V.				
PRIORITA	III.	PŘENOS INFORMACÍ		
OPATŘENÍ:	3.2.	Vzdělávání	Kód	332
Vazba na Program rozvoje venkova 2007-2013		Osa III., Priorita III.3, Opatření III.3.1		
STRUČNÝ POPIS VÝCHOZÍ SITUACE:				
Pokud má být celkový cíl Strategie LEADER Místní akční skupiny Svazku obcí Blatenska založený na podpoře diverzifikace hospodářství venkova úspěšný, je nutné, aby založené a podporované mikropodniky měly přístup k informačním technologiím, pracovníci těchto podniků uměli pracovat jak s informacemi, tak s prostředky pro jejich přenos. Úspěšnost těchto firem bude odvislá od schopné pracovní síly, která by se měla permanentně vzdělávat.				
CÍLE OPATŘENÍ:				
§ Podpora rozvoje lidského potenciálu				
§ Zlepšení kvality života ve venkovských oblastech				
ZPŮSOBILÉ VÝDAJE:				
§ Náklady spojené se zajištěním vhodných prostor				
§ Technické náklady spojené s používáním nebo pronájemem informační techniky a technologie				
§ Výdaje s přípravou a poskytnutím informačních materiálů				
§ Nákup kancelářských potřeb v nezbytné míře				
§ Výdaje spojené s vlastní přípravou vzdělávací akce				
§ Výdaje na odbornou činnost lektorů				
§ Výdaje spojené se zajištěním překladů a tlumočení				
§ Náklady spojené s propagací vzdělávacích a informačních aktivit				
§ Nákup služeb vzdělávacího charakteru				
VYMEZENÍ ÚZEMÍ PODPORY :				
Projekt může být realizován pouze v obcích spadajících do mikroregionu Blatensko				
VÝSTUPY:				
§ Počet vzdělávacích akcí				
VÝSLEDKY :				
§ Zvýšení počítačové gramotnosti obyvatel				
DOPADY:				
§ Snížení nezaměstnanosti				
PŘÍJEMCI PODPORY:				
§ Obce, sdružení obcí, neziskové organizace s právní subjektivitou				
FORMA A VÝŠE PODPORY:				
Přímá nevratná dotace do 100% uznatelných nákladů				
Minimální celkové způsobilé náklady na projekt je 50 000 Kč				
DOBA TRVÁNÍ OPATŘENÍ:		PROCENTNÍ PODÍL OPATŘENÍ NA PRIORITĚ :		
2007 - 2013		50%		